



Août 2014 – n° 8/12

Infos rapides

Juillet, des pluies fréquentes et abondantes

Les températures du mois de juillet sont contrastées : inférieures aux normales de saison en-dessous d'un axe Pyrénées / Nord-Est et plus clémentes au Nord. Ce mois-ci, la pluviométrie est largement excédentaire sur la quasi totalité du pays, à la seule exception de l'Ouest. Ainsi, l'indice d'humidité des sols au 1^{er} août 2014 devient excédentaire ou conforme aux normales saisonnières sur la moitié Est du pays.

Sommaire

Météo du mois de juillet

Les pluies ont été particulièrement fréquentes et abondantes durant ce mois de juillet sur la plus grande partie du pays. Les températures ont été contrastées et au final globalement proches des normales saisonnières.

page 2

Sources et définitions

page 4

Pour en savoir plus

page 4

Météo du mois de juillet

Les faits marquants : Les pluies ont été particulièrement fréquentes et abondantes durant ce mois de juillet sur la plus grande partie du pays. Les températures ont été contrastées et au final globalement proches des normales saisonnières.

Durant les dix premiers jours de juillet, les températures moyennes sont nettement inférieures aux normales saisonnières dans l'ensemble des régions. Elles remontent ensuite au cours des deux dernières décades. Au final, les températures seront restées en-deçà des normales au sud d'un axe Pyrénées / Nord-Est et plus clémentes au nord. La moyenne mensuelle nationale s'établit à 20,8°C, soit 0,3°C en-dessous de la normale.

Ce mois de juillet a battu plusieurs records pluviométriques, tant en quantité d'eau tombée qu'en nombre de jours de pluie. A l'exception de zones très localisées du littoral des départements de la Manche, du Finistère nord et d'une partie du bord méditerranéen des Bouches-du-Rhône et du Var, les précipitations ont été plus de deux fois supérieures à la normale dans

plusieurs régions. Les dix premiers jours du mois auront été les plus arrosés. De violents orages ont par ailleurs éclaté dans de nombreuses régions à partir du 18 du mois.

Depuis le mois de mars 2014, les précipitations cumulées demeurent inférieures à la normale dans le Nord-Est et le Sud-Est. L'écart à la normale s'est néanmoins réduit avec les fortes pluies de juillet.

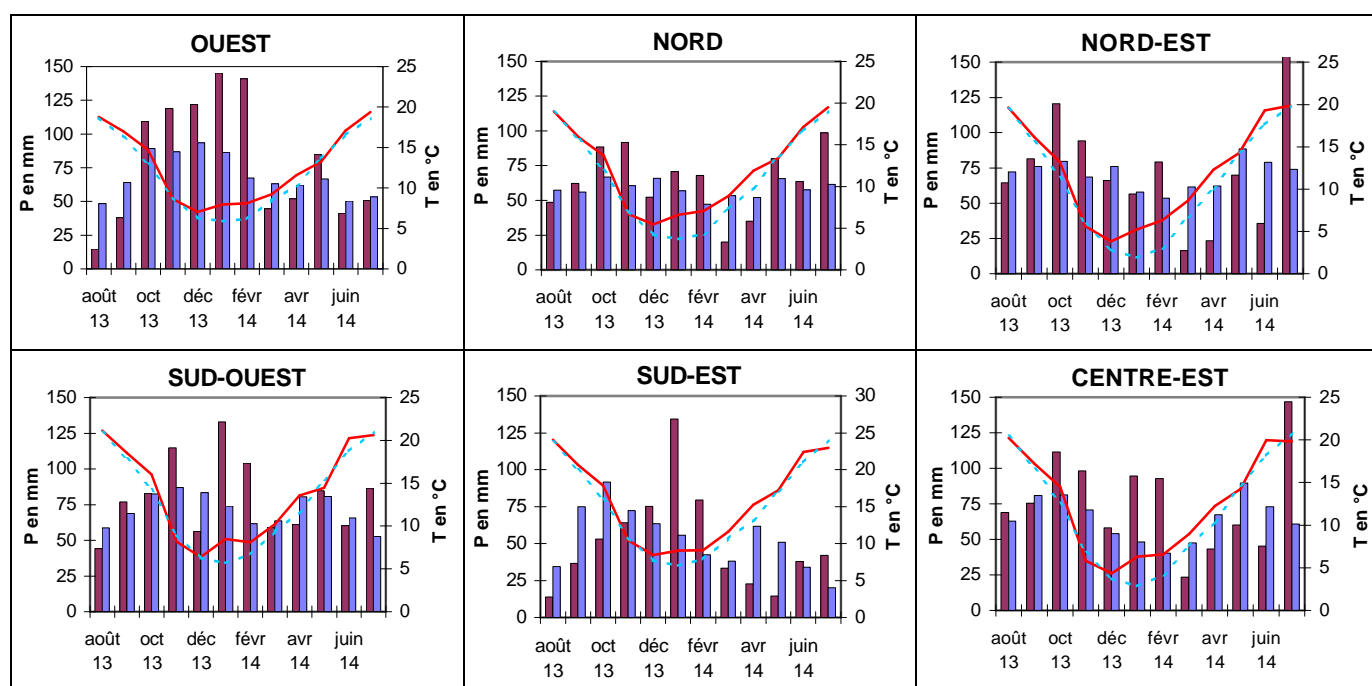
Au 1^{er} août 2014, l'indice d'humidité des sols est désormais très excédentaire dans les départements pyrénéens et dans la moitié Est du pays, sauf en Bourgogne, Champagne-Ardenne et Lorraine où il est conforme aux normales de saison. Il est inférieur à la valeur habituelle de saison dans les régions ouest du pays, de la Vendée à la Normandie, dans le Pas-de-Calais, l'Aisne et les Ardennes.

Les indicateurs : Températures et précipitations du mois de juillet

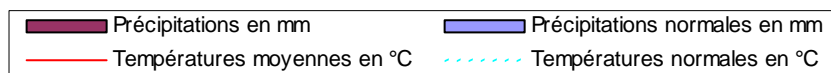
	OUEST	NORD	NORD-EST	CENTRE-EST	SUD-OUEST	SUD-EST	CORSE	FRANCE
Températures moyennes en °C	19,4	19,5	19,9	19,8	20,6	23,0	23,1	20,8
Ecart à la normale en °C	0,8	0,5	0,0	- 1,0	- 0,4	- 1,0	- 0,7	- 0,3
Précipitations moyennes en mm	51	99	179	147	87	42	22	89
Rapport à la normale	95%	160%	241%	241%	164%	208%	301%	189%
Ecart cumulé à la normale depuis le 1er Mars 2014	- 7%	2%	- 11%	- 6%	3%	- 26%	18%	- 5%

Source : Météo France

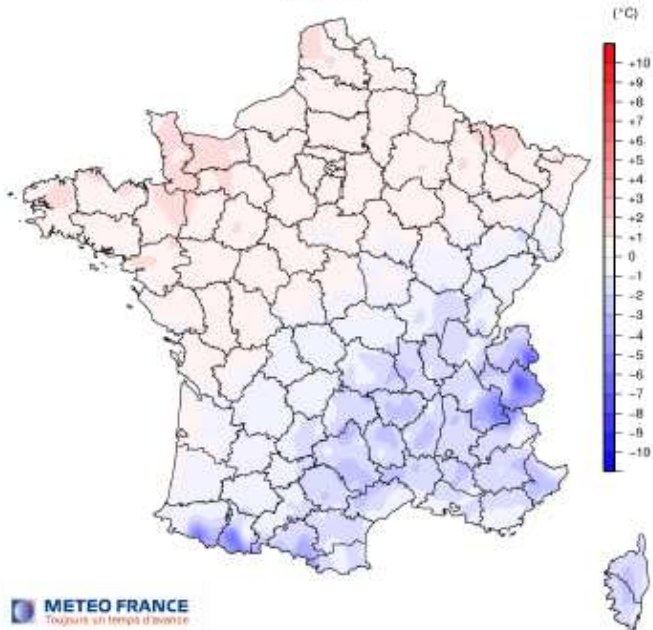
Mises en perspective : Températures et précipitations enregistrées au cours des 12 derniers mois



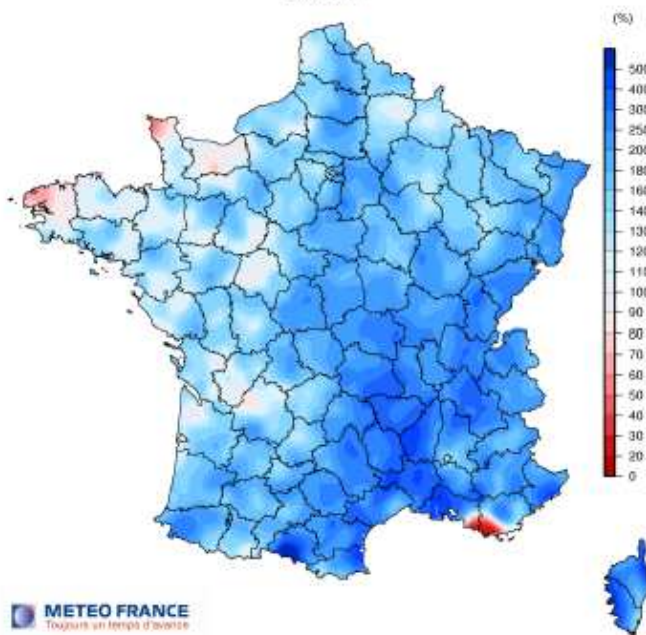
Source : Météo France



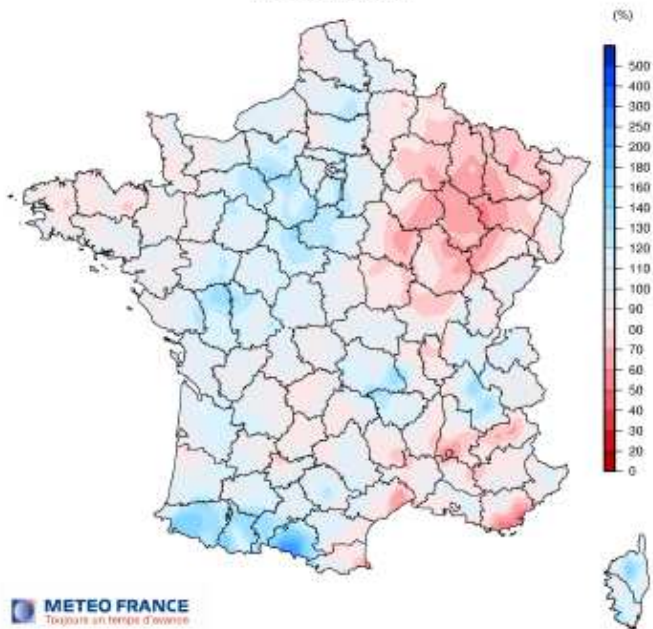
ECART A LA NORMALE 1981-2010
DES TEMPERATURES MOYENNES
juillet 2014



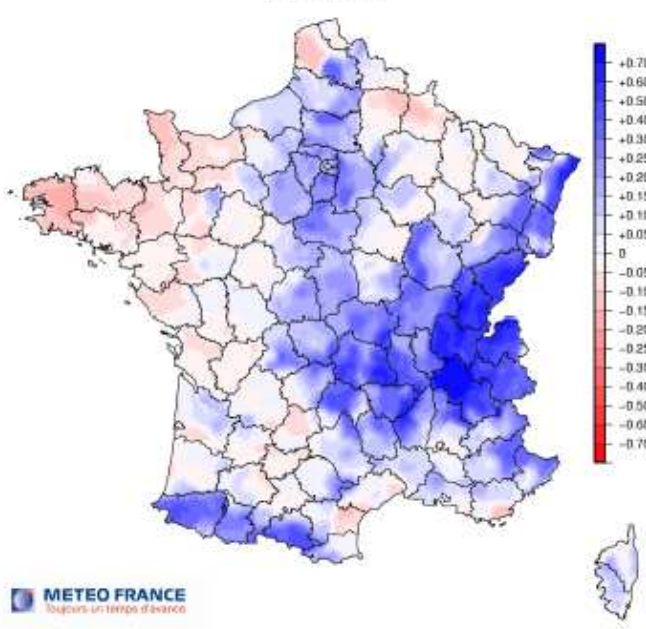
RAPPORT A LA NORMALE 1981-2010
DU CUMUL DES PRECIPITATIONS
juillet 2014



RAPPORT A LA NORMALE 1981-2010
DU CUMUL DES PRECIPITATIONS
mars 2014 à juillet 2014



ECART A LA NORMALE 1981-2010
DE L'INDICE SWI D'HUMIDITE DES SOLS
Au 1er août 2014



Sources et définitions

L'ensemble des données de températures et de précipitations proviennent de Météo France.

Pour le tableau et les graphiques de la page 2, les données régionales correspondent à la moyenne des températures et précipitations relevées quotidiennement sur plusieurs stations météo de la région. La liste des stations par région est la suivante :

OUEST : Brest, Rennes, Caen, Nantes, Angers

NORD : Le Bourget, Lille, Reims, Rouen, Orléans, Auxerre

NORD-EST : Strasbourg, Nancy, Bâle-Mulhouse, Besançon

CENTRE-EST : Lyon, Dijon, Grenoble, Clermont-Ferrand

SUD-OUEST : Bordeaux, Toulouse, Gourdon, Mt de Marsan, Cognac, Limoges

SUD-EST : Perpignan, Montpellier, Orange, Marignane, Nice, St Auban

CORSE : Cap Corse, Ile Rousse, Ajaccio, Pertusato

Les normales saisonnières sont les moyennes sur la période 1981-2010 des hauteurs de précipitations et des températures moyennes mensuelles.

L'indice SWI d'humidité des sols permet de mesurer une réserve utile qui varie avec le type de sol (caractéristiques et végétation).

Pour en savoir plus

Toutes les séries conjoncturelles publiées pour le thème de cette Infos Rapides sont présentes dans l'espace « Données en ligne » du site Internet de la statistique agricole :

<http://www.agreste.agriculture.gouv.fr>



Agreste : la statistique agricole

Ministère de l'Agriculture, de l'Agroalimentaire et de la Forêt
Secrétariat Général
SERVICE DE LA STATISTIQUE ET DE LA PROSPECTIVE
12 rue Henri Rol-Tanguy - TSA 70007 - 93555 MONTREUIL SOUS BOIS Cedex
Tél : 01.49.55.85.85 – site Internet : www.agreste.agriculture.gouv.fr

Directrice de la publication : Béatrice Sédillot
Rédacteur : Jeanne Gabrysiak
Composition : SSP
Dépôt légal : à parution

© Agreste 2014

Cette publication est disponible à parution sur le site Internet de la statistique agricole
<http://www.agreste.agriculture.gouv.fr> (dans la rubrique Conjoncture)