



MINISTÈRE
DE L'AGRICULTURE
DE L'AGROALIMENTAIRE
ET DE LA FORÊT

Agreste Conjoncture

Animaux de boucherie



Avril 2014

Bovins — n°04/11

Infos rapides

En février 2014, hausse des exportations de bovins maigres

***E*n mars 2014, les abattages totaux de bovins sont en retrait de plus de 6% dans un contexte de repli des cours.**

En février 2014, la consommation apparente de viande bovine perd 1% par rapport à 2013. Malgré la hausse des exportations de bovins maigres, la production totale bovine est inférieure de 1% au niveau de 2013.

Sommaire

Abattages de bovins

Au premier trimestre 2014, repli de 3% des abattages de bovins page 2

Production de bovins

En février 2014, hausse des exportations de bovins maigres page 4

Consommation de viande bovine

En février 2014, les exportations de viande bovine continuent à baisser page 7

Sources et définitions page 8

Pour en savoir plus page 8

Abattages de bovins

Les faits marquants : Au premier trimestre 2014, repli de 3% des abattages de bovins

En mars 2014, les abattages totaux de bovins sont en repli de plus de 6% en têtes par rapport à mars 2013. Sur le premier trimestre 2014, le repli atteint 3%.

Après une année 2013 au cours de laquelle les abattages de vaches ont été constamment inférieurs à 2012, la tendance continue. En mars 2014, les abattages de vaches sont en retrait de plus de 7% en têtes et de 6% en poids par rapport au niveau déjà bas de mars 2013. La rétention des animaux dans les exploitations semble continuer, les effectifs de femelles présentes étant supérieurs à la situation de début 2013. Les abattages de génisses sont également en retrait de 11% en têtes et en poids. Depuis le début de l'année, le déficit dans les abattages totaux de femelles atteint 25 000 têtes soit 4% de moins qu'en 2013.

Dans ce contexte d'offre limitée et de demande mo-

rose, le cours moyen des vaches reste soutenu bien qu'inférieur à 2013. Pour la vache «O» de type plutôt laitier, il se situe en moyenne à 3,46€/kg carcasse soit inférieur de près de 7% au cours élevé de 2013.

En mars, avec 80 000 têtes, les abattages de taurillons sont inférieurs de 3,5% en têtes au niveau de 2013.

Après un début d'année en légère hausse, les cours des jeunes bovins ont baissé en mars. A 3,95€/kg carcasse, le cours moyen du Jeune Bovin de type «R» est inférieur de plus de 2% au niveau soutenu de 2013.

La fin des opérations du Festival du veau a été marquée par une baisse des abattages de veaux de boucherie. En mars, ils ont reculé 4,5% en têtes par rapport à 2013.

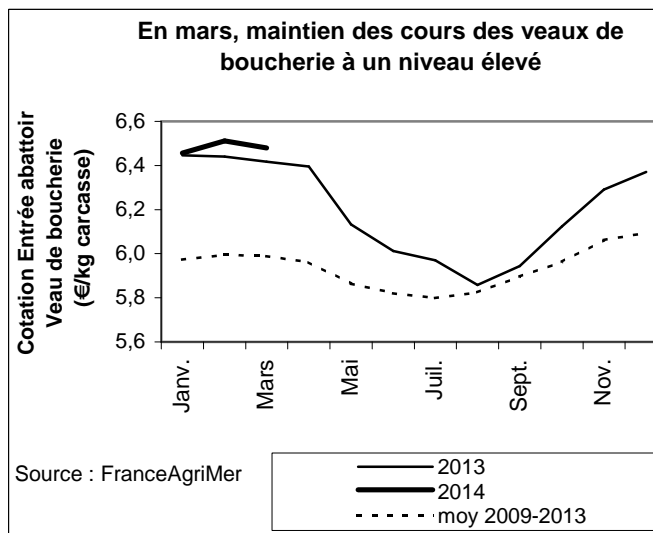
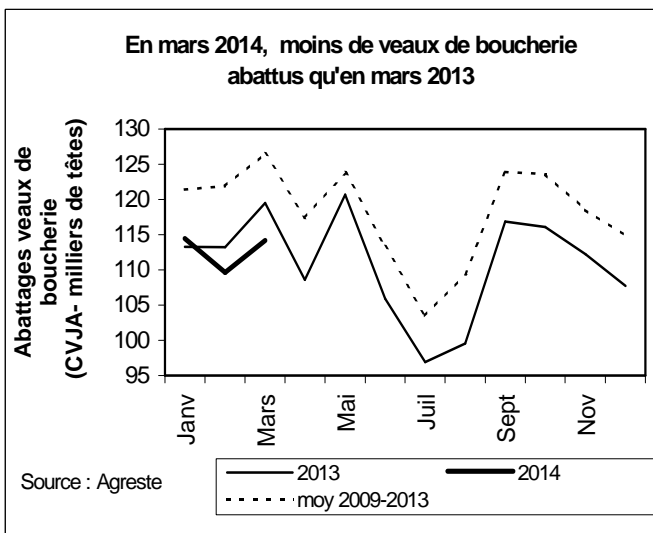
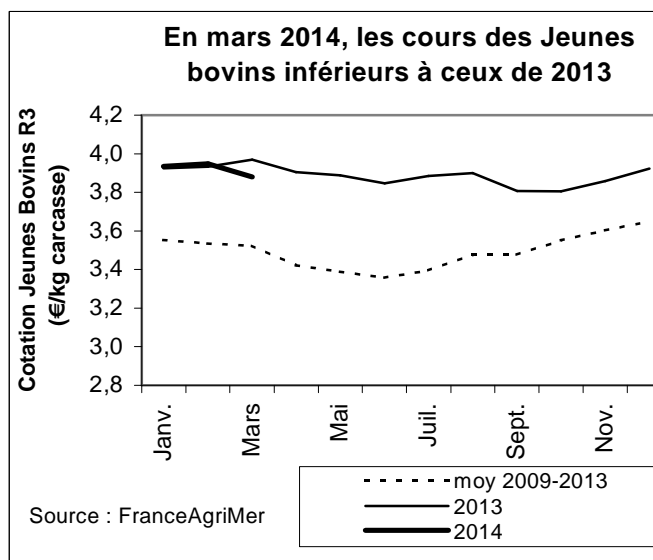
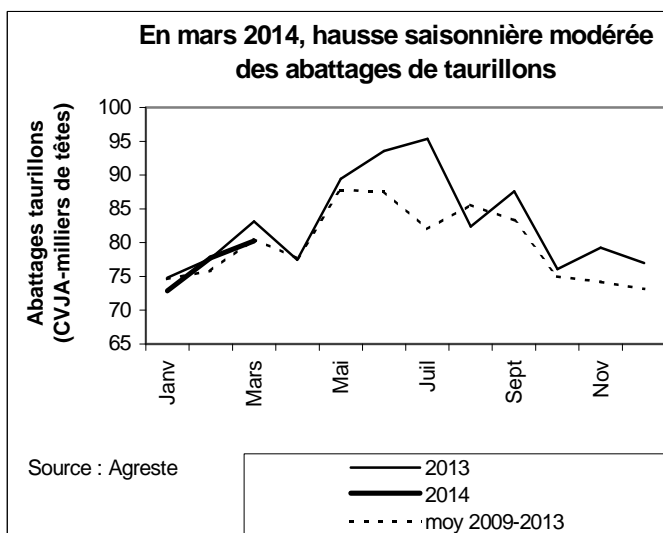
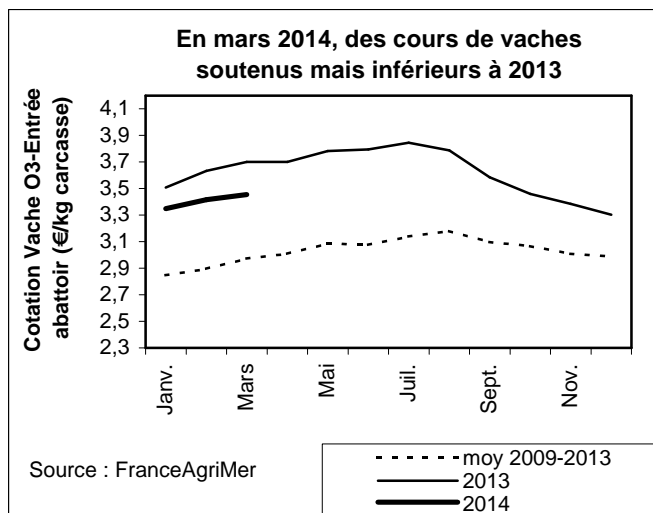
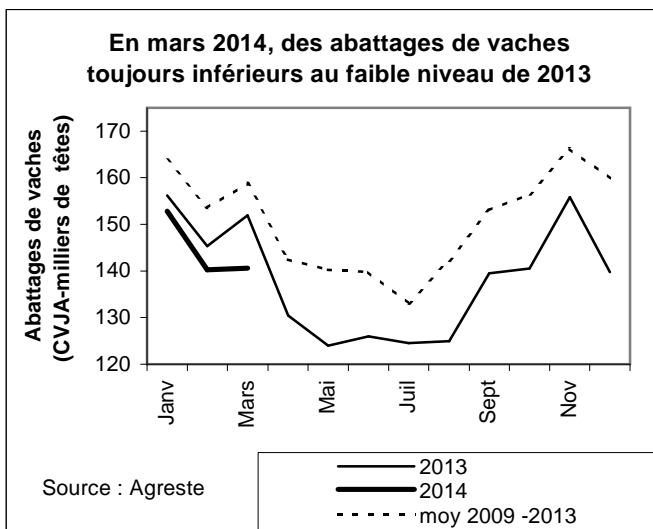
Bien que supérieur à 2013, le cours moyen du veau de boucherie entame sa baisse saisonnière.

Les indicateurs

En mars 2014, repli général des abattages de bovins

	Abattages CVJA en têtes						Abattages CVJA en tég					
	mars 2014			Cumul de janvier à mars 2014			mars 2014			Cumul de janvier à mars 2014		
	mars 2013	mars 2014	Evol. mars 2014 / mars 2013	Cumul janv. à mars 2013	Cumul janv. à mars 2014	Evol. cumul janv. à mars 2014 / 2013	mars 2013	mars 2014	Evol. mars 2014 / mars 2013	Cumul janv. à mars 2013	Cumul janv. à mars 2014	Evol. cumul janv. à mars 2014 / 2013
Bœufs	17 634	16 499	-6,4%	47 100	44 698	-5,1%	6 921	6 401	-7,5%	18 359	17 333	-5,6%
Taurillons	83 147	80 253	-3,5%	235 594	230 850	-2,0%	32 775	31 574	-3,7%	92 854	90 713	-2,3%
Taureaux	5 956	5 341	-10,3%	16 354	15 726	-3,8%	2 741	2 506	-8,6%	7 498	7 366	-1,8%
Gros bovins mâles	106 737	102 093	-4,4%	299 048	291 274	-2,6%	42 436	40 481	-4,6%	118 710	115 412	-2,8%
Génisses	40 307	35 713	-11,4%	110 347	105 202	-4,7%	14 510	12 884	-11,2%	39 303	37 849	-3,7%
Vaches	151 903	140 626	-7,4%	453 429	433 715	-4,3%	53 699	50 302	-6,3%	160 188	154 537	-3,5%
GROS BOVINS	298 947	278 432	-6,9%	862 824	830 191	-3,8%	110 645	103 668	-6,3%	318 201	307 798	-3,3%
Veaux de boucherie	119 519	114 190	-4,5%	346 039	338 264	-2,2%	16 205	15 681	-3,2%	46 306	45 696	-1,3%
TOTAL BOVINS	418 466	392 622	-6,2%	1 208 863	1 168 455	-3,3%	126 850	119 348	-5,9%	364 507	353 494	-3,0%

Source : Agreste



Production de bovins

Les faits marquants : En février 2014, hausse des exportations de bovins maigres

En février 2014, avec plus de 384 000 têtes, la production totale de bovins finis est en repli de près de 3% par rapport à 2013. Cette baisse de production se situe dans un contexte de baisse des abattements de bovins (-2%) et des exportations de bovins finis (plus de 23%).

Avec 5 400 têtes, les exportations totales de bovins finis sont inférieures à 2013. Ce repli concerne les exportations de Gros bovins mâles qui reculent de 41%, les exportations de veaux de boucherie étant en progression.

En février 2014, avec 77 000 têtes, les exportations totales de bovins maigres ont progressé de 3% par rapport au niveau bas de 2013. Avec 59 000 animaux exportés, les ventes vers l'Italie, principal débouché des broutards français, progressent de 2%. Cette hausse concerne essentiellement la catégorie des broutards (bovins légers de moins de 300

kg). Les exportations de bovins mâles lourds se maintiennent au niveau de 2013 et représentent 61% des volumes exportés en 2014, contre 62% en 2013.

Le marché espagnol reste dynamique. Avec 12 000 têtes, les ventes progressent de 15%. A l'inverse du marché italien, les opérateurs espagnols sont principalement demandeurs de bovins légers.

Les importations de bovins d'élevage continuent à se réduire. Elles sont en repli de 35% en février et 44% sur les deux premiers mois de 2014.

En février 2014, malgré la hausse des exportations de maigres, la production totale bovine est en recul de 1% du fait de la baisse des abattements

En mars 2014, le cours des broutards continue à progresser. Avec un niveau moyen de 2,80€/kg vif, il est ainsi supérieur de près de 2% au niveau déjà élevé de 2013. Le manque de disponibilités dans les exploitations contribue à tirer les cours à la hausse.

Les indicateurs

En février 2014, repli de 3% de la production de bovins finis

En février 2014 en têtes	Abattements CVJA			Importations d'animaux finis			Exportations d'animaux finis			Production indigène contrôlée (CVJA) d'animaux finis		
	févr. 2013	févr. 2014	Evol. févr. 2014 / févr. 2013	févr. 2013	févr. 2014	Evol. févr. 2014 / févr. 2013	févr. 2013	févr. 2014	Evol. févr. 2014 / févr. 2013	févr. 2013	févr. 2014	Evol. févr. 2014 / févr. 2013
		(1)			(2)			(3)			(4)=(1) (2)+(3)	
Gros bovins mâles	98 305	98 129	-0,2%	261	114	n.s	5 834	3 474	-40,5%	103 878	101 489	-2,3%
Génisses	34 718	34 645	-0,2%	2	0	n.s	457	461	0,9%	35 173	35 106	-0,2%
Vaches	145 340	140 251	-3,5%	622	510	n.s	32	93	190,6%	144 750	139 834	-3,4%
GROS BOVINS	278 362	273 025	-1,9%	885	624	-29,5%	6 323	4 028	-36,3%	283 800	276 429	-2,6%
Veaux de boucherie	113 235	109 641	-3,2%	2 776	3 065	10,4%	706	1 363	93,1%	111 165	107 939	-2,9%
TOTAL BOVINS	391 597	382 666	-2,3%	3 661	3 689	0,8%	7 029	5 391	-23,3%	394 965	384 368	-2,7%

En cumul de janvier à février 2014

	Cumul janv. à févr. 2013	Cumul janv. à févr. 2014	Evol. cumul janv. à févr. 2014 / 2013	Cumul janv. à févr. 2013	Cumul janv. à févr. 2014	Evol. cumul janv. à févr. 2014 / 2013	Cumul janv. à févr. 2013	Cumul janv. à févr. 2014	Evol. cumul janv. à févr. 2014 / 2013	Cumul janv. à févr. 2013	Cumul janv. à févr. 2014	Evol. cumul janv. à févr. 2014 / 2013
Gros bovins mâles	192 311	189 181	-1,6%	408	311	n.s	9 689	6 674	-31,1%	201 592	195 544	-3,0%
Génisses	70 040	69 489	-0,8%	2	33	n.s	959	814	-15,1%	70 997	70 270	-1,0%
Vaches	301 526	293 089	-2,8%	1 191	1 771	n.s	94	203	116,0%	300 429	291 521	-3,0%
GROS BOVINS	563 877	551 759	-2,1%	1 601	2 115	32,1%	10 742	7 691	-28,4%	573 018	557 335	-2,7%
Veaux de boucherie	226 521	224 074	-1,1%	6 088	5 793	-4,8%	1 590	2 536	59,5%	222 023	220 817	-0,5%
TOTAL BOVINS	790 398	775 833	-1,8%	7 689	7 908	2,8%	12 332	10 227	-17,1%	795 041	778 152	-2,1%

Source : Agreste, DGDDI (Douanes)

En février 2014, les exportations de broutarde en progression de 3%

En février 2014 en têtes	Importations d'animaux d'élevage (hors reproducteurs)			Exportations d'animaux d'élevage (hors reproducteurs)			Solde des échanges d'animaux d'élevage (hors reproducteurs)		
	févr. 2013	févr. 2014	Evol. févr. 2014 / févr. 2013	févr. 2013	févr. 2014	Evol. févr. 2014 / févr. 2013	févr. 2013	févr. 2014	Evol. févr. 2014 / févr. 2013
		(5)			(6)			(7)=(6)-(5)	
Gros bovins mâles	140	17	n.s.	41 149	40 412	-1,8%	41 009	40 395	-1,5%
Génisses	3	20	n.s.	14 939	13 895	-7,0%	14 936	13 875	-7,1%
Vaches	19	0	n.s.	303	368	n.s.	284	368	29,6%
TOTAL GROS BOVINS	162	37	n.s.	56 391	54 675	-3,0%	56 229	54 638	-2,8%
Veaux	2 939	1 896	n.s.	6 993	9 858	41,0%	4 054	7 962	n.s.
Broutarde légers	2	82	n.s.	18 600	22 659	21,8%	18 598	19 173	3,1%
VEAUX ET BROUTARDS	2 941	1 978	n.s.	25 593	32 517	27,1%	22 652	27 135	19,8%
TOTAL BOVINS	3 103	2 015	-35,1%	81 984	87 192	6,4%	78 881	85 177	8,0%
Ensemble des broutarde(*)				74 688	76 966	3,1%			

En cumul de janvier à février 2014

	Cumul janv. à févr. 2013	Cumul janv. à févr. 2014	Evol. cumul janv. à févr. 2014 / févr. 2013	Cumul janv. à févr. 2013	Cumul janv. à févr. 2014	Evol. cumul janv. à févr. 2014 / févr. 2013	Cumul janv. à févr. 2013	Cumul janv. à févr. 2014	Evol. cumul janv. à févr. 2014 / févr. 2013
Gros bovins mâles	140	17	n.s.	100 701	93 522	-7,1%	100 561	93 505	-7,0%
Génisses	3	20	n.s.	32 801	30 936	-5,7%	32 798	30 916	-5,7%
Vaches	50	20	n.s.	609	773	n.s.	559	753	34,7%
TOTAL GROS BOVINS	193	57	n.s.	134 111	125 231	-6,6%	133 918	125 174	-6,5%
Veaux	4 500	2 509	n.s.	18 745	25 350	35,2%	14 245	22 841	60,3%
Broutarde légers	21	82	n.s.	41 828	48 963	17,1%	41 807	48 881	16,9%
VEAUX ET BROUTARDS	4 521	2 591	n.s.	60 573	74 313	22,7%	56 052	71 722	28,0%
TOTAL BOVINS	4 714	2 648	-43,8%	194 684	199 544	2,5%	189 970	196 896	3,6%
Ensemble des broutarde(*)				175 330	173 421	-1,1%			

Source: Agreste, DGDDI (Douanes)

La production d'animaux d'élevage est estimée par le solde du commerce extérieur hors reproducteurs.

(*) L'ensemble des broutarde regroupe les broutarde légers (moins de 300 kg) et les broutarde lourde classés en génisses et gros bovins mâles

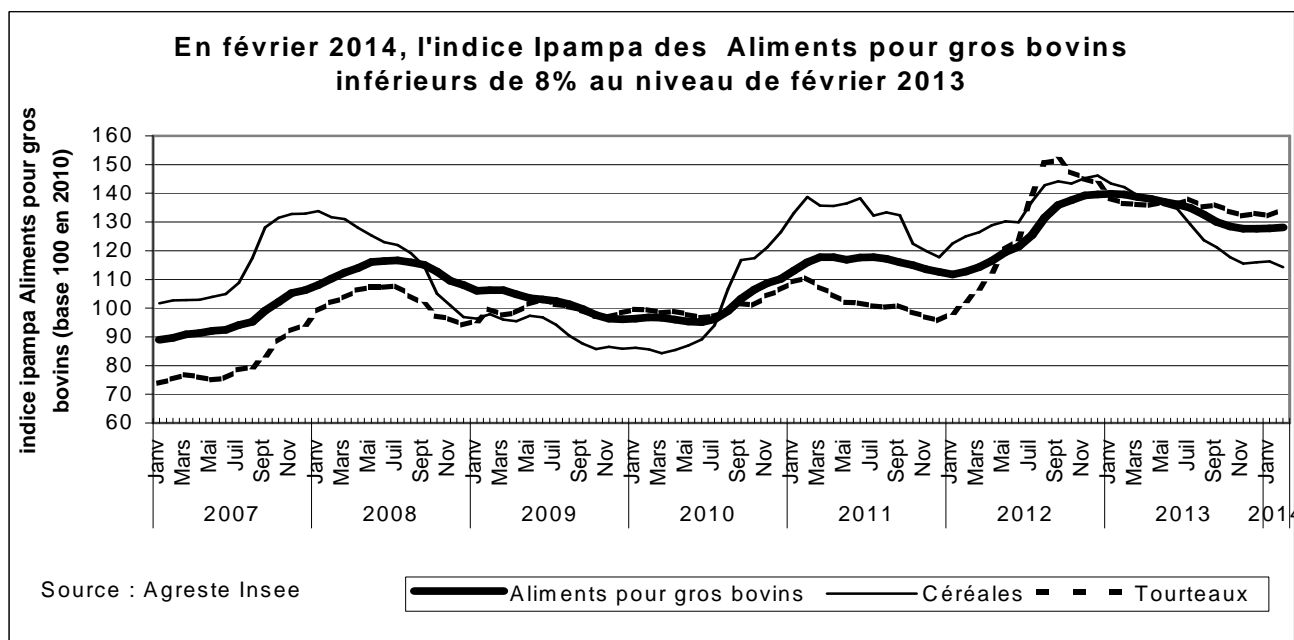
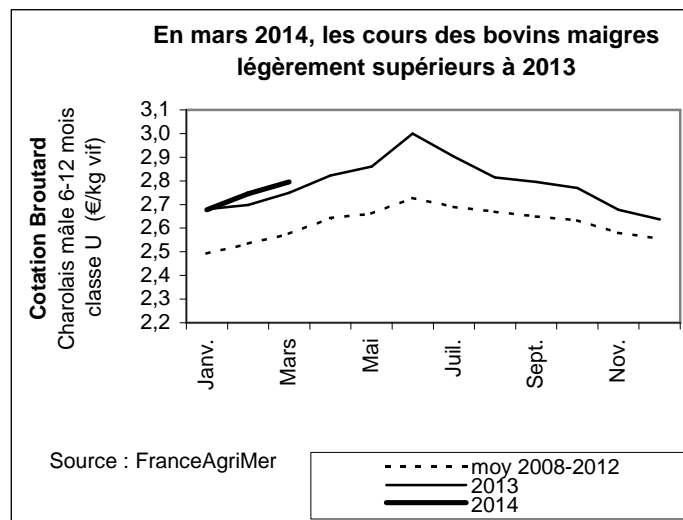
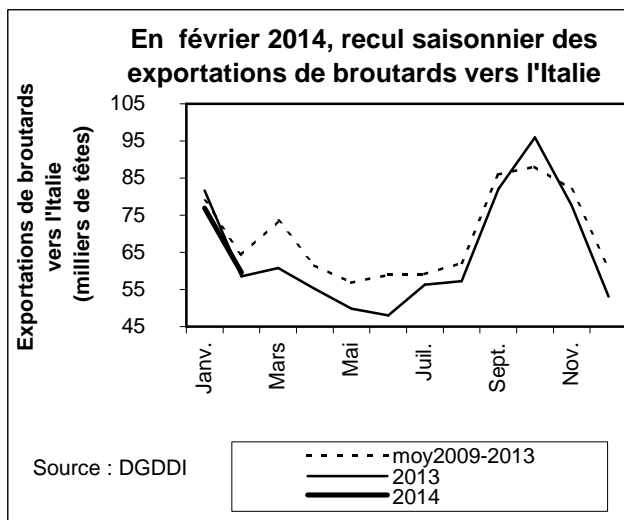
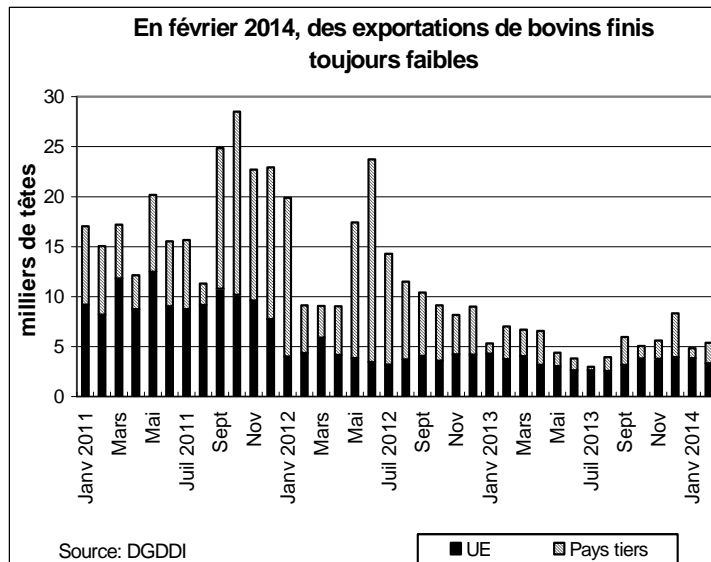
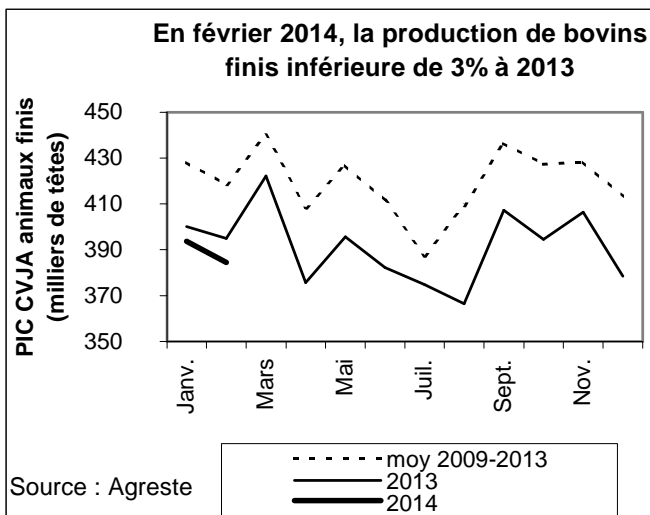
En février 2014, repli de 1% de la production totale de bovins

en nombre de têtes		février 2014			Cumul de janvier à février 2014		
		févr. 2013	févr. 2014	Evol. févr. 2014 / févr. 2013	Cumul janv. à févr. 2013	Cumul janv. à févr. 2014	Evol. cumul janv. à févr. 2014 / 2013
(1)	Abattages CVJA	391 597	382 666	-2,3%	790 398	775 833	-1,8%
(2)	Importations de bovins finis	3 661	3 689	0,8%	7 689	7 908	2,8%
(3)	Exportations de bovins finis	7 029	5 391	-23,3%	12 332	10 227	-17,1%
(4)=(1)-(2)+(3)	Production indigène contrôlée CVJA de bovins finis	394 965	384 368	-2,7%	795 041	778 152	-2,1%
(5)	Importations de bovins d'élevage	3 103	2 015	-35,1%	4 714	2 648	-43,8%
(6)	Exportations de bovins d'élevage	81 984	87 192	6,4%	194 684	199 544	2,5%
(7)=(6)-(5)	Solde du commerce extérieur de bovins d'élevage	78 881	85 177	8,0%	189 970	196 896	3,6%
(8)=(4)+(7)	Total	473 846	469 545	-0,9%	985 011	975 048	-1,0%

Source: Agreste, DGDDI (Douanes)

La production d'animaux d'élevage est estimée comme le solde du commerce extérieur d'animaux d'élevage.

La production totale est estimée comme la somme de la production d'animaux finis et de la production d'animaux d'élevage.



Consommation de viande bovine

Les faits marquants : En février 2014, les exportations de viande bovine continuent à baisser

En février 2014, avec près de 128 000 téc, la consommation apparente de viande bovine est en repli de près de 1% par rapport au niveau de 2013.

Le déficit du commerce extérieur de viande bovine atteint près de 12 000 téc en février 2014. Les exportations de viande continuent à baisser. En février, avec moins de 18 000 téc, elles sont inférieures de 10% à 2013 et atteignent leur plus bas niveau depuis 2010. Les ventes vers la Grèce et

l'Allemagne, deux des principaux clients de la France sont ainsi en repli de 18% dans chacun des pays. Parmi les principaux clients, seule l'Italie maintient ses achats de viande bovine.

Avec plus de 29 000 téc, les importations de viande bovine reculent de 4% en février. Là aussi, les principaux fournisseurs sont concernés, à l'exception de l'Allemagne dont les ventes vers la France progressent légèrement en volume.

Les indicateurs

En février 2014, la consommation de viande bovine en repli de près de 1%

	Abattages en téc			Solde du commerce extérieur de viande bovine			Consommation de viande bovine		
	févr. 2013	févr. 2014	Evol. févr. 2014 / févr. 2013	févr. 2013	févr. 2014	Evol. févr. 2014 / févr. 2013	févr. 2013	févr. 2014	Evol. févr. 2014 / févr. 2013
			(9)			(10)			(11)=(9)-(10)
VIANDE BOVINE	117 578	116 041	-1,3%	-10 988	-11 637	n.s	128 565	127 678	-0,7%
dont viande de veau	15 083	14 743	-2,3%	-2 604	n.d	n.s	17 389	n.d	n.s

En cumul de janvier à février 2014

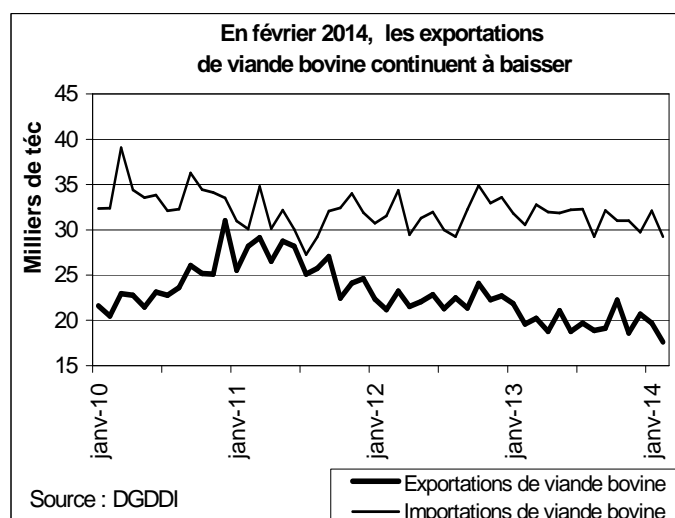
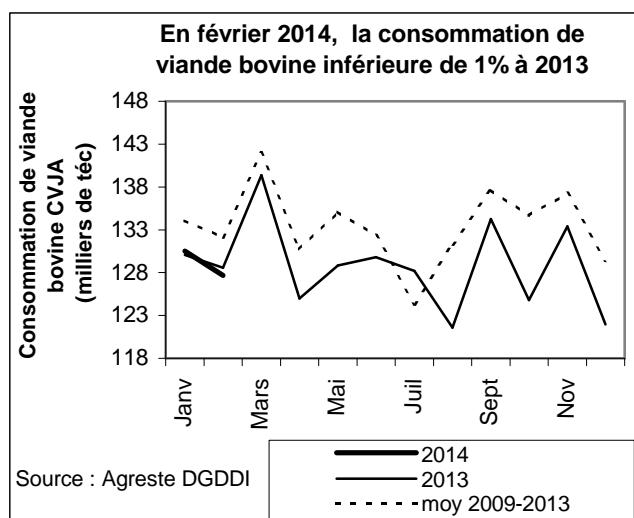
	Cumul janv. à févr. 2013	Cumul janv. à févr. 2014	Evol. cumul janv. à févr. 2014 / 2013	Cumul janv. à févr. 2013	Cumul janv. à févr. 2014	Evol. cumul janv. à févr. 2014 / 2013	Cumul janv. à févr. 2013	Cumul janv. à févr. 2014	Evol. cumul janv. à févr. 2014 / 2013
	VIANDE BOVINE	237 657	234 146	-1,5%	-20 985	-24 041	n.s	258 642	258 187
dont viande de veau	30 101	30 015	-0,3%	-25 497	n.d	n.s	34 925	n.d	n.s

Source : Agreste, DGDDI (Douanes)

(a) Viande autre que veau : y compris onglet et hampe

(b) La consommation indigène contrôlée de viande de veau est estimée comme la somme des abattages de veaux et des importations de viande de veau des Pays-Bas. Les exportations de viande de veau ne sont pas connues et sont considérées comme nulles.

Mises en perspectives



Sources et définitions

Abattages contrôlés des animaux de boucherie - résultats bruts

Nombre (tête) et poids (tonne) des gros animaux de boucherie abattus dans les abattoirs privés ou publics contrôlés par les services vétérinaires.

Abattages contrôlés des animaux de boucherie – résultats CVJA

Les résultats des abattages bruts sont corrigés en appliquant des coefficients de variation journalière d'abattage (CVJA) afin de tenir compte du niveau d'activité des abattoirs qui diffère selon les jours de la semaine et la présence ou non de jours fériés dans le mois, le mois précédent ou le mois suivant.

Production indigène contrôlée (PIC -CVJA) de bovins finis

La production indigène contrôlée CVJA de bovins finis (PIC-CVA) est obtenue par calcul à partir des abattages contrôlés CVJA augmentés des exportations et diminués des importations totales de bovins vivants finis.

Production totale de bovins

La production française totale de bovins est estimée comme étant la somme de la Production indigène contrôlée de bovins finis (PIC-CVJA) à laquelle ont été ajoutées les exportations de bovins d'élevage et retranchées les importations de bovins d'élevage (hors animaux reproducteurs).

Consommation indigène contrôlée (CIC)

Les quantités de viande consommées en France, exprimées en téc, pour un mois donné correspondent aux abattages contrôlés CVJA auxquels sont ajoutées les importations de viande et retranchées les exportations de viande et, le cas échéant, les variations de stocks à l'intervention.

$$CIC\ CVJA = Abattages\ contrôlés\ CVJA + (Importations - Exportations)\ de\ viandes - (Stocks\ fin - Stocks\ début)\ à\ l'intervention.$$

Tonne équivalent carcasse (Téc)

Il s'agit d'une unité employée pour pouvoir agréger des données en poids concernant des animaux vivants et des viandes sous toutes leurs présentations : carcasses, morceaux désossés ou non, viandes séchées, etc. On applique au poids brut un coefficient propre à chaque forme du produit.

Indice Ipampa

L'indice des prix d'achat des moyens de production agricole (Ipampa) permet de suivre l'évolution des prix des biens et services utilisés par les exploitants dans leur activité agricole. Son calcul est réalisé conjointement par le SSP et l'Insee. Il est alimenté par l'enquête sur l'observation des consommations intermédiaires nécessaires aux exploitations agricoles (EPCIA), réalisée par les services régionaux du SSP auprès des organismes vendeurs. L'indice actuel est en base 100 en 2010.

Pour en savoir plus

Les InfoRapides Moyens de production publiées sur le site Internet de la statistique agricole pour des commentaires plus précis de l'évolution de l'indice Ipampa Aliments du bétail .

Toutes les séries conjoncturelles publiées sur les animaux de boucherie sont présentes dans l'espace « Données en ligne » du site Internet de la statistique agricole :

<http://www.agreste.agriculture.gouv.fr>



Agreste : la statistique agricole

Ministère de l'Agriculture, de l'Agroalimentaire et de Forêt
Secrétariat Général
SERVICE DE LA STATISTIQUE ET DE LA PROSPECTIVE
12 rue Henri Rol-Tanguy - TSA 70007 - 93555 MONTREUIL SOUS BOIS Cedex
Tél : 01.49.55.85.85 – site Internet : www.agreste.agriculture.gouv.fr

Directrice de la publication : Béatrice Sédillot
Rédacteur : Marie-Anne Lapuyade
Composition : SSP
Dépôt légal : à parution

© Agreste 2014

Cette publication est disponible à parution sur le site Internet de la statistique agricole
<http://www.agreste.agriculture.gouv.fr> (dans la rubrique Conjoncture)