



Agreste Conjoncture

Animaux de boucherie



Février 2014

Bovins — n°02/11

Infos rapides

En 2013, baisse de la production bovine et de la consommation de viande bovine

***E*n 2013, dans un contexte morose, la consommation apparente de viande bovine est en repli de 3% par rapport à 2012. La baisse de la demande à l'export et sur le territoire français s'est traduite par une diminution de la production bovine totale de 4%.**

En janvier 2014, les abattages de bovins de plus d'un an, toutes catégories confondues sont en retrait de 3% alors que les cours sont également en repli. Par contre, les abattages de veaux de boucherie ont progressé.

Sommaire

Abattages de bovins

En janvier 2014, baisse des abattages de bovins de plus d'un an

page 2

Production de bovins

En 2013, baisse des exportations totales de brouards vers l'Italie

page 4

Consommation de viande bovine

En 2013, baisse de 3% de la consommation de viande bovine

page 7

Sources et définitions

page 8

Pour en savoir plus

page 8

Abattages de bovins

Les faits marquants : En janvier 2014, baisse des abattages de bovins de plus d'un an

En janvier 2014, les abattages totaux de bovins sont en repli de près de 1,5% en têtes par rapport à janvier 2013. Toutes les catégories de bovins de plus d'un an sont concernées par ce repli.

Après une année 2013 au cours de laquelle les abattages de vaches ont été constamment inférieurs aux abattages de 2012, l'année 2014 débute avec un nouveau repli. Ainsi, en janvier, les abattages de vaches sont en retrait de 2% en têtes et en poids par rapport au niveau déjà bas de janvier 2013. La rétention des animaux dans les exploitations semble continuer, les effectifs de femelles présentes étant supérieurs à la situation de début 2013. Les abattages de génisses sont également en retrait de plus de 1%.

Néanmoins, dans ce contexte d'offre limitée et de demande morose, le cours moyen des vaches baisse et se situe en dessous du niveau élevé de janvier

2013. Il est en moyenne inférieur de 16 cts du kg carcasse pour la vache de type « O » et de 13 cts par kg carcasse pour la vache de type « R ».

Les abattages de taurillons sont inférieurs de près de 3% au niveau de janvier 2013. Les abattages des bœufs et taureaux sont également en repli.

A 3,93€/kg carcasse, le cours moyen du Jeune Bovin de type « R » se situe au même niveau qu'en 2013.

A l'inverse des bovins de plus d'un an, avec plus de 114 000 têtes, les abattages de veaux de boucherie sont supérieurs de quasiment 1% au niveau de 2013.

A 6,46€/kg carcasse en moyenne sur le mois, le cours des veaux de boucherie est comparable à celui de 2013.

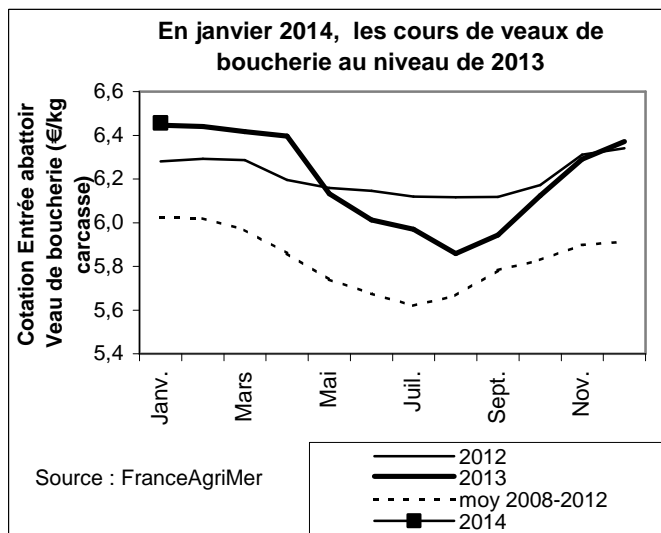
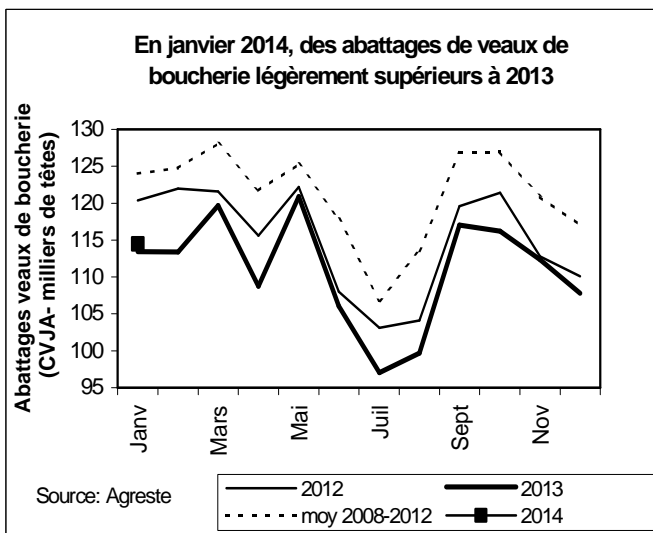
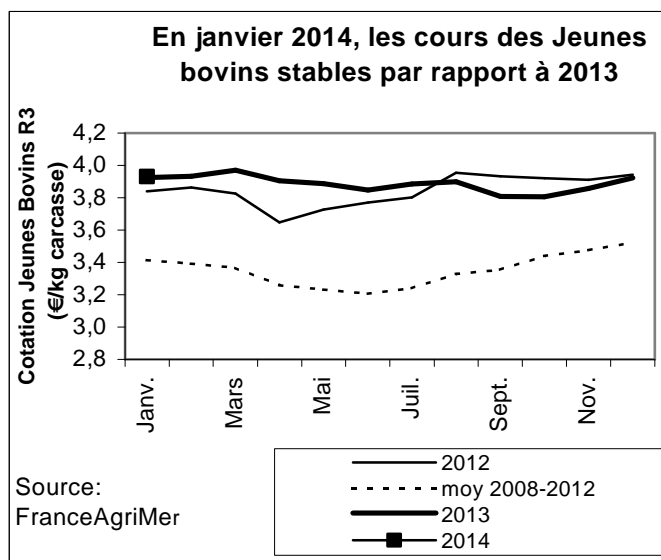
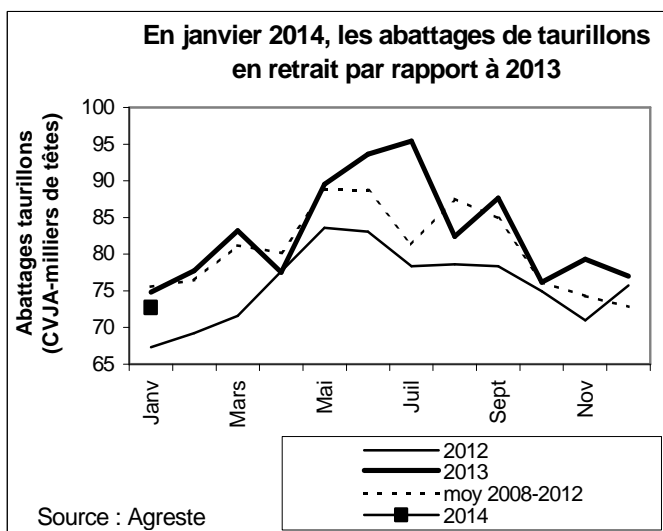
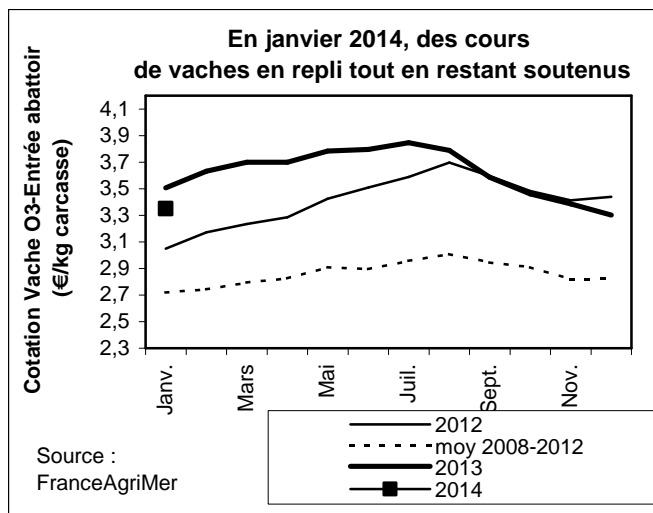
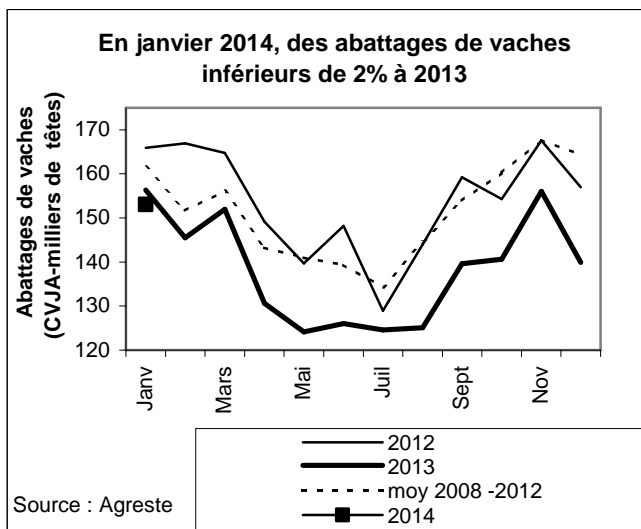
Les indicateurs

En janvier 2014, baisse de 3% des abattages de taurillons

	Abattages CVJA en têtes						Abattages CVJA en téc					
	janvier 2014			Cumul de janvier à janvier 2014			janvier 2014			Cumul de janvier à janvier 2014		
	janv. 2013	janv. 2014	Evol. janv. 2014 / janv. 2013	Cumul janv. à janv. 2013	Cumul janv. à janv. 2014	Evol. cumul janv. à janv. 2014 / 2013	janv. 2013	janv. 2014	Evol. janv. 2014 / janv. 2013	Cumul janv. à janv. 2013	Cumul janv. à janv. 2014	Evol. cumul janv. à janv. 2014 / 2013
Bœufs	14 028	13 367	-4,7%	14 028	13 367	-4,7%	5 448	5 134	-5,8%	5 448	5 134	-5,8%
Taurillons	74 821	72 712	-2,8%	74 821	72 712	-2,8%	29 575	28 634	-3,2%	29 575	28 634	-3,2%
Taureaux	5 251	4 943	-5,9%	5 251	4 943	-5,9%	2 393	2 302	-3,8%	2 393	2 302	-3,8%
Gros bovins mâles	94 100	91 022	-3,3%	94 100	91 022	-3,3%	37 417	36 069	-3,6%	37 417	36 069	-3,6%
Génisses	35 432	34 944	-1,4%	35 432	34 944	-1,4%	12 587	12 586	0,0%	12 587	12 586	0,0%
Vaches	156 344	153 081	-2,1%	156 344	153 081	-2,1%	55 201	54 273	-1,7%	55 201	54 273	-1,7%
GROS BOVINS	285 876	279 047	-2,4%	285 876	279 047	-2,4%	105 205	102 928	-2,2%	105 205	102 928	-2,2%
Veaux de boucherie	113 452	114 475	0,9%	113 452	114 475	0,9%	15 040	15 276	1,6%	15 040	15 276	1,6%
TOTAL BOVINS	399 328	393 521	-1,5%	399 328	393 521	-1,5%	120 245	118 204	-1,7%	120 245	118 204	-1,7%

Source : Agreste

Mises en perspectives



Production de bovins

Les faits marquants : En 2013, baisse des exportations totales de broustards vers l'Italie

En décembre 2013, avec près de 379 000 têtes, la production de bovins finis est en repli de 6% par rapport à décembre 2012. Cette baisse de production se situe dans un contexte de baisse des abattements de bovins (-6%) et des exportations de bovins finis (-7%).

Avec 8 300 têtes, les exportations de bovins finis sont inférieures de 7% à celles de décembre 2012. Depuis le début de l'année, elles ont baissé de 56%, essentiellement du fait de la chute de la demande des pays tiers et plus particulièrement de la demande de la Turquie.

En décembre 2013, avec plus de 87 000 têtes, les exportations totales de broustards sont en hausse de 17,5% par rapport à 2012. Avec plus de 53 000 têtes, les exportations de bovins maigres vers l'Italie sont en retrait de 1%. Avec 61% des exportations contre 72% en 2012, l'Italie reste le principal

débouché. Sur le mois, l'Espagne augmente ses achats pour représenter en décembre 2013, 20% des exportations de broustards contre 17% en décembre 2012.

Après la forte baisse des exportations en 2012 (-14% entre 2012 et 2011), les exportations de broustards en 2013 sont quasiment au niveau de 2012. L'Italie reste le premier client de la France avec 79% des broustards exportés mais diminue ses achats à la différence des autres pays. En 2012, elle représentait 83% des bovins maigres exportés. A l'inverse, l'Espagne, second client de la France en volume augmente ses achats de 15% et passe de 12% des broustards exportés en 2012, à 14% en 2013.

En janvier 2014, les cours des broustards Charolais se situent en moyenne au même niveau qu'en 2013 et donc supérieurs à moyenne des cours de la période 2008-2012.

Les indicateurs

En 2013, repli de 6% de la production totale de bovins finis

En décembre 2013	Abattages CVJA			Importations d'animaux finis			Exportations d'animaux finis			Production indigène contrôlée (CVJA) d'animaux finis		
	déc. 2012	déc. 2013	Evol. déc. 2013 / déc. 2012	déc. 2012	déc. 2013	Evol. déc. 2013 / déc. 2012	déc. 2012	déc. 2013	Evol. déc. 2013 / déc. 2012	déc. 2012	déc. 2013	Evol. déc. 2013 / déc. 2012
		(1)			(2)			(3)			(4)=(1)-(2)+(3)	
Gros bovins mâles	93 424	92 618	-0,9%	199	170	n.s	5 743	6 599	14,9%	98 968	99 047	0,1%
Génisses	36 117	33 467	-7,3%	2	0	n.s	2 140	302	-85,9%	38 255	33 769	-11,7%
Vaches	156 986	139 939	-10,9%	721	1 089	n.s	96	71	-26,0%	156 361	138 921	-11,2%
GROS BOVINS	286 527	266 025	-7,2%	922	1 259	36,6%	7 979	6 972	-12,6%	293 584	271 738	-7,4%
Veaux de boucherie	110 082	107 807	-2,1%	1 970	2 119	7,6%	1 022	1 361	33,2%	109 134	107 049	-1,9%
TOTAL BOVINS	396 609	373 832	-5,7%	2 892	3 378	16,8%	9 001	8 333	-7,4%	402 718	378 787	-5,9%

En cumul de janvier à décembre 2013

	Cumul janv. à déc. 2012	Cumul janv. à déc. 2013	Evol. cumul janv. à déc. 2013 / 2012	Cumul janv. à déc. 2012	Cumul janv. à déc. 2013	Evol. cumul janv. à déc. 2013 / 2012	Cumul janv. à déc. 2012	Cumul janv. à déc. 2013	Evol. cumul janv. à déc. 2013 / 2012	Cumul janv. à déc. 2012	Cumul janv. à déc. 2013	Evol. cumul janv. à déc. 2013 / 2012
Gros bovins mâles	1 188 672	1 240 582	4,4%	2 875	3 356	n.s	122 455	46 462	-62,1%	1 308 252	1 283 688	-1,9%
Génisses	470 959	435 948	-7,4%	19	10	n.s	14 504	7 274	-49,8%	485 444	443 212	-8,7%
Vaches	1 845 789	1 660 644	-10,0%	13 447	8 733	n.s	978	827	-15,4%	1 833 320	1 652 738	-9,8%
GROS BOVINS	3 505 420	3 337 173	-4,8%	16 341	12 099	-26,0%	137 937	54 563	-60,4%	3 627 016	3 379 637	-6,8%
Veaux de boucherie	1 380 766	1 332 341	-3,5%	31 915	18 506	-42,0%	12 951	11 101	-14,3%	1 361 802	1 324 936	-2,7%
TOTAL BOVINS	4 886 185	4 669 514	-4,4%	48 256	30 605	-36,6%	150 888	65 664	-56,5%	4 988 817	4 704 573	-5,7%

Source : Agreste, DGDDI (Douanes)

En 2013, légère progression des exportations de broutards

En décembre 2013 en têtes	Importations d'animaux d'élevage (hors reproducteurs)			Exportations d'animaux d'élevage (hors reproducteurs)			Solde des échanges d'animaux d'élevage (hors reproducteurs)		
	déc. 2012	déc. 2013	Evol. déc. 2013 / déc. 2012	déc. 2012	déc. 2013	Evol. déc. 2013 / déc. 2012	déc. 2012	déc. 2013	Evol. déc. 2013 / déc. 2012
		(5)			(6)			(7)=(6)-(5)	
Gros bovins mâles	0	68	n.s.	41 638	52 354	25,7%	41 638	52 286	25,6%
Génisses	14	1	n.s.	12 465	11 612	-6,8%	12 451	12 931	3,9%
Vaches	24	33	n.s.	257	373	n.s.	233	340	45,9%
TOTAL GROS BOVINS	38	102	n.s.	54 360	64 339	18,4%	54 322	69 648	28,2%
Veaux	1 088	1 026	n.s.	9 774	11 550	18,2%	8 686	10 524	n.s.
Broutards légers	76	48	n.s.	20 199	23 333	15,5%	20 123	17 572	-12,7%
VEAUX ET BROUTARDS	1 164	1 074	n.s.	29 973	34 883	16,4%	28 809	28 096	-2,5%
TOTAL BOVINS	1 202	1 176	-2,2%	84 333	99 222	17,7%	83 131	98 046	17,9%
Ensemble des broutards(*)				74 302	87 299	17,5%			

En cumul de janvier à décembre 2013

	Cumul janv. à déc. 2012	Cumul janv. à déc. 2013	Evol. cumul janv. à déc. 2013 / déc. 2012	Cumul janv. à déc. 2012	Cumul janv. à déc. 2013	Evol. cumul janv. à déc. 2013 / déc. 2012	Cumul janv. à déc. 2012	Cumul janv. à déc. 2013	Evol. cumul janv. à déc. 2013 / déc. 2012
Gros bovins mâles	6	726	n.s.	562 524	574 796	2,2%	562 518	574 070	2,1%
Génisses	130	116	n.s.	182 182	164 872	-9,5%	182 052	164 756	-9,5%
Vaches	245	297	n.s.	3 162	3 767	n.s.	2 917	3 470	19,0%
TOTAL GROS BOVINS	381	1 139	n.s.	747 868	743 435	-0,6%	747 487	742 296	-0,7%
Veaux	98 983	38 882	n.s.	136 772	125 927	-7,9%	37 789	87 045	130,3%
Broutards légers	707	552	n.s.	237 662	245 925	3,5%	236 955	245 373	3,6%
VEAUX ET BROUTARDS	99 690	39 434	n.s.	374 434	371 852	-0,7%	274 744	332 418	21,0%
TOTAL BOVINS	100 071	40 573	-59,5%	1 122 302	1 115 287	-0,6%	1 022 231	1 074 714	5,1%
Ensemble des broutards(*)				982 368	985 593	0,3%			

Source: Agreste, DGDDI (Douanes)

La production d'animaux d'élevage est estimée par le solde du commerce extérieur hors reproducteurs.

(*) L'ensemble des broutards regroupe les broutards légers (moins de 300 kg) et les broutards lourds classés en génisses et gros bovins mâles

En 2013, baisse de 4% de la production totale de bovins

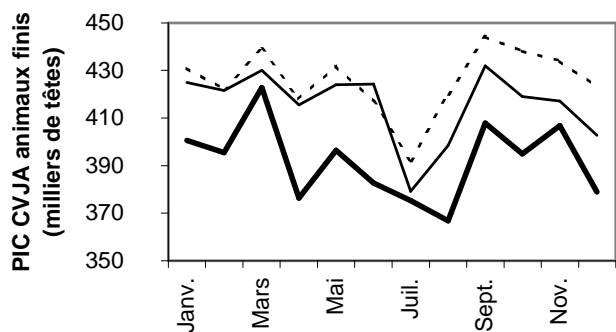
en nombre de têtes	décembre 2013			Cumul de janvier à décembre 2013			
	déc. 2012	déc. 2013	Evol. déc. 2013 / déc. 2012	Cumul janv. à déc. 2012	Cumul janv. à déc. 2013	Evol. cumul janv. à déc. 2013 / 2012	
(1)	Abattages CVJA	396 609	373 832	-5,7%	4 886 185	4 669 514	-4,4%
(2)	Importations de bovins finis	2 892	3 378	16,8%	48 256	30 605	-36,6%
(3)	Exportations de bovins finis	9 001	8 333	-7,4%	150 888	65 664	-56,5%
(4)=(1)-(2)+(3)	Production indigène contrôlée CVJA de bovins finis	402 718	378 787	-5,9%	4 988 817	4 704 573	-5,7%
(5)	Importations de bovins d'élevage	1 202	1 176	-2,2%	100 071	40 573	-59,5%
(6)	Exportations de bovins d'élevage	84 333	99 222	17,7%	1 122 302	1 115 287	-0,6%
(7)=(6)-(5)	Solde du commerce extérieur de bovins d'élevage	83 131	98 046	17,9%	1 022 231	1 074 714	5,1%
(8)=(4)+(7)	Total	485 849	476 833	-1,9%	6 011 048	5 779 287	-3,9%

Source: Agreste, DGDDI (Douanes)

La production d'animaux d'élevage est estimée comme le solde du commerce extérieur d'animaux d'élevage.

La production totale est estimée comme la somme de la production d'animaux finis et de la production d'animaux d'élevage.

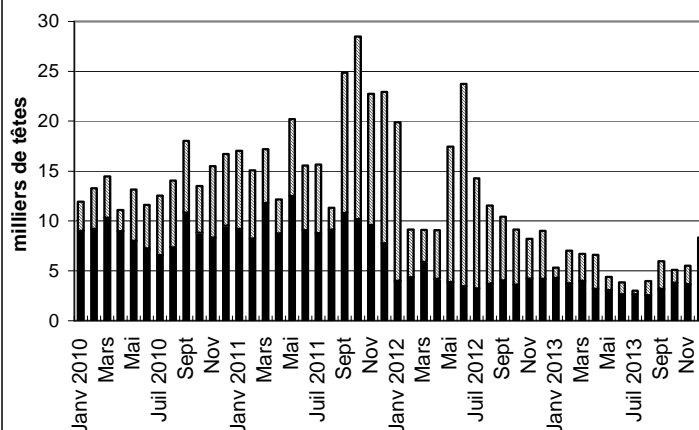
En décembre 2013, la production de bovins finis reste inférieure à 2012



Source : Agreste DGDDI

— 2012
- - - moy 2008-2012
— 2013

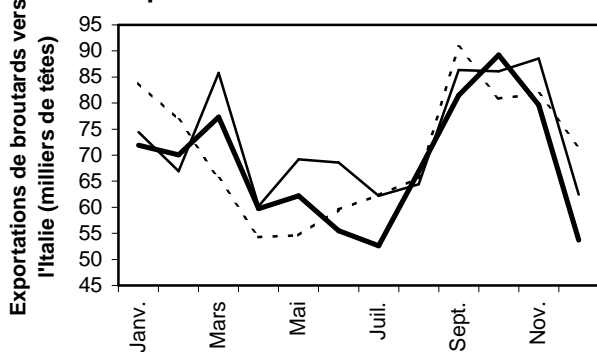
En décembre 2013, les exportations de bovins finis inférieures à 2012



Source : DGDDI

■ UE ■ Pays tiers

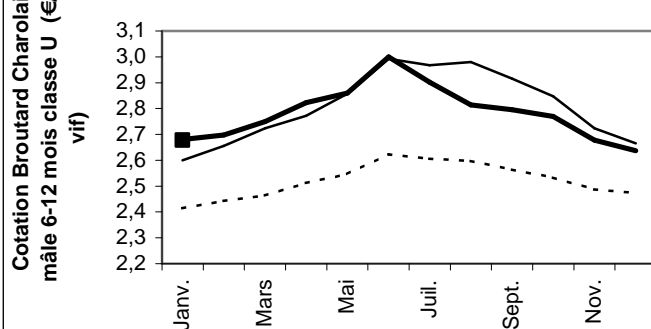
En décembre 2013, chute des exportations de broutards vers l'Italie



Source : DGDDI

— 2012
- - - moy 2008-2012
— 2013

En janvier 2014, les cours des bovins maigres au niveau de ceux de 2013

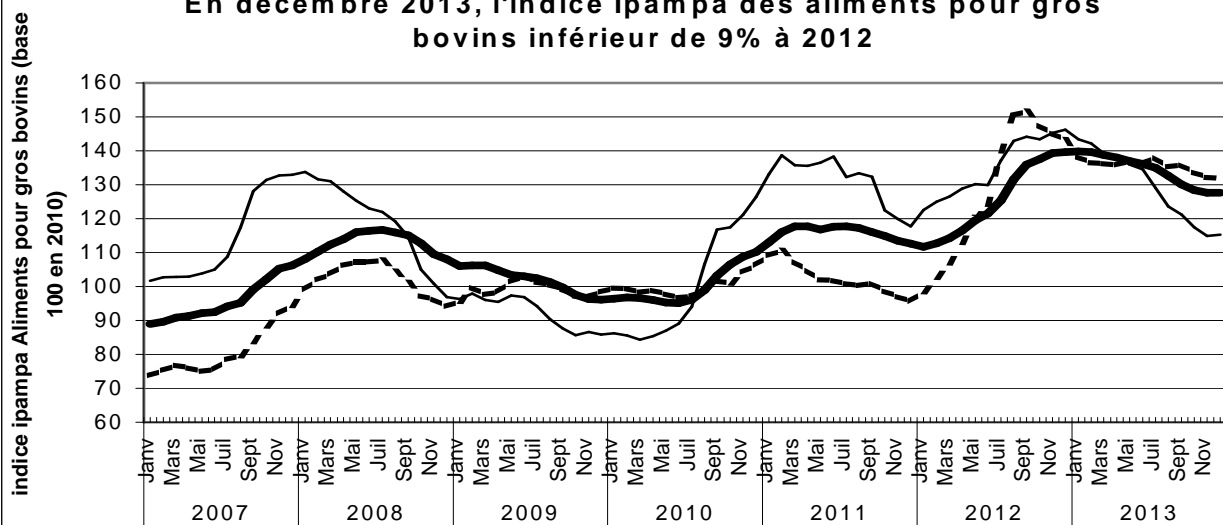


Source :

FranceAgriMer

— 2012
- - - moy 2008-2012
— 2013
■ 2014

En décembre 2013, l'indice Ipampa des aliments pour gros bovins inférieur de 9% à 2012



Source : Agreste Insee

— Aliments pour gros bovins — Céréales - - - Tourteaux

Consommation de viande bovine

Les faits marquants : En 2013, baisse de 3% de la consommation de viande bovine

En décembre 2013, avec plus de 122 000 téc, la consommation apparente de viande bovine est en retrait de près de 7% par rapport à décembre 2012. Depuis le début de l'année, la consommation de viande bovine a reculé de près de 3%.

Face au déficit d'offre, les exportations de viande sont en repli. En décembre, elles sont inférieures de 9% au niveau de décembre 2012. Les ventes vers les principaux clients de la France sont en retrait: -4% vers l'Italie, -6% vers la Grèce, -9% vers

l'Allemagne. Depuis le début de l'année, les exportations de viande bovine ont reculé de 10%.

Malgré la baisse de l'offre, la demande morose s'est traduite par un retrait de 12% des importations de viande en décembre par rapport à décembre 2012. Sur l'année 2013, les importations de viande bovine ont reculé de 1,5%. A l'exception des Pays-Bas, tous les principaux pays fournisseurs de la France sont concernés par ce repli.

Les indicateurs

En 2013, la consommation de viande bovine en repli de 3% par rapport à 2012

En décembre 2013	Abattages en téc			Solde du commerce extérieur de viande bovine			Consommation de viande bovine		
	déc. 2012	déc. 2013	Evol. déc. 2013 / déc. 2012	déc. 2012	déc. 2013	Evol. déc. 2013 / déc. 2012	déc. 2012	déc. 2013	Evol. déc. 2013 / déc. 2012
			(9)			(10)			(11)=(9) -(10)
VIANDE BOVINE	120 120	113 076	-5,9%	-10 930	-9 058	n.s	131 050	122 134	-6,8%
dont viande de veau	14 777	14 498	-1,9%	-2 604	n.s	n.s	19 298	n.s	n.s

En cumul de janvier à décembre 2013

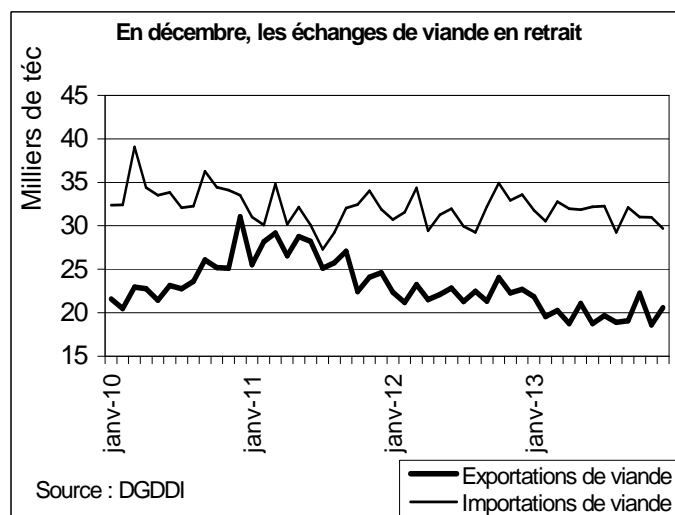
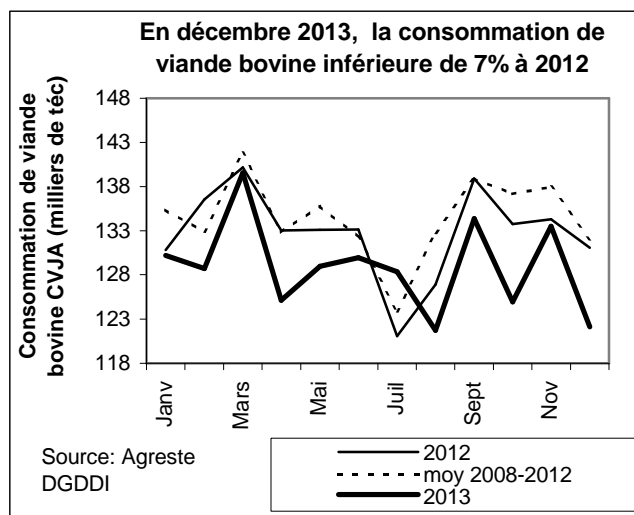
	Cumul janv. à déc. 2012	Cumul janv. à déc. 2013	Evol. cumul janv. à déc. 2013 / 2012	Cumul janv. à déc. 2012	Cumul janv. à déc. 2013	Evol. cumul janv. à déc. 2013 / 2012	Cumul janv. à déc. 2012	Cumul janv. à déc. 2013	Evol. cumul janv. à déc. 2013 / 2012
	VIANDE BOVINE	1 477 809	1 410 585	-4,5%	-114 899	-137 029	n.s	1 592 708	1 547 614
dont viande de veau	187 243	181 148	-3,3%	-25 497	n.s	n.s	182 660	n.s	n.s

Source : Agreste, DGDDI (Douanes)

(a) Viande autre que veau : y compris onglet et hampe

(b) La consommation indigène contrôlée de viande de veau est estimée comme la somme des abattages de veaux et des importations de viande de veau des Pays-Bas. Les exportations de viande de veau ne sont pas connues et sont considérées comme nulles.

Mises en perspectives



Sources et définitions

Abattages contrôlés des animaux de boucherie - résultats bruts

Nombre (tête) et poids (tonne) des gros animaux de boucherie abattus dans les abattoirs privés ou publics contrôlés par les services vétérinaires.

Abattages contrôlés des animaux de boucherie – résultats CVJA

Les résultats des abattages bruts sont corrigés en appliquant des coefficients de variation journalière d'abattage (CVJA) afin de tenir compte du niveau d'activité des abattoirs qui diffère selon les jours de la semaine et la présence ou non de jours fériés dans le mois, le mois précédent ou le mois suivant.

Production indigène contrôlée (PIC -CVJA) de bovins finis

La production indigène contrôlée CVJA de bovins finis (PIC-CVA) est obtenue par calcul à partir des abattages contrôlés CVJA augmentés des exportations et diminués des importations totales de bovins vivants finis.

Production totale de bovins

La production française totale de bovins est estimée comme étant la somme de la Production indigène contrôlée de bovins finis (PIC-CVJA) à laquelle ont été ajoutées les exportations de bovins d'élevage et retranchées les importations de bovins d'élevage (hors animaux reproducteurs).

Consommation indigène contrôlée (CIC)

Les quantités de viande consommées en France, exprimées en téc, pour un mois donné correspondent aux abattages contrôlés CVJA auxquels sont ajoutées les importations de viande et retranchées les exportations de viande et, le cas échéant, les variations de stocks à l'intervention.

$$CIC\ CVJA = Abattages\ contrôlés\ CVJA + (Importations - Exportations)\ de\ viandes - (Stocks\ fin - Stocks\ début)\ à\ l'intervention.$$

Tonne équivalent carcasse (Téc)

Il s'agit d'une unité employée pour pouvoir agréger des données en poids concernant des animaux vivants et des viandes sous toutes leurs présentations : carcasses, morceaux désossés ou non, viandes séchées, etc. On applique au poids brut un coefficient propre à chaque forme du produit.

Indice Ipampa

L'indice des prix d'achat des moyens de production agricole (Ipampa) permet de suivre l'évolution des prix des biens et services utilisés par les exploitants dans leur activité agricole. Son calcul est réalisé conjointement par le SSP et l'Insee. Il est alimenté par l'enquête sur l'observation des consommations intermédiaires nécessaires aux exploitations agricoles (EPCIA), réalisée par les services régionaux du SSP auprès des organismes vendeurs. L'indice actuel est en base 100 en 2010.

Pour en savoir plus

Les InfoRapides Moyens de production publiées sur le site Internet de la statistique agricole pour des commentaires plus précis de l'évolution de l'indice Ipampa Aliments du bétail .

Toutes les séries conjoncturelles publiées sur les animaux de boucherie sont présentes dans l'espace « Données en ligne » du site Internet de la statistique agricole :

<http://www.agreste.agriculture.gouv.fr>



Agreste : la statistique agricole

Ministère de l'Agriculture, de l'Agroalimentaire et de Forêt
Secrétariat Général
SERVICE DE LA STATISTIQUE ET DE LA PROSPECTIVE
12 rue Henri Rol-Tanguy - TSA 70007 - 93555 MONTREUIL SOUS BOIS Cedex
Tél : 01.49.55.85.85 – site Internet : www.agreste.agriculture.gouv.fr

Directrice de la publication : Béatrice Sédillot
Rédacteur : Marie-Anne Lapuyade
Composition : SSP
Dépôt légal : à parution

© Agreste 2014

Cette publication est disponible à parution sur le site Internet de la statistique agricole
<http://www.agreste.agriculture.gouv.fr> (dans la rubrique Conjoncture)