

## Lettre mensuelle de conjoncture N° 176

JUILLET 2014

Evolution Mai 2014 / Mai 2013

Total Aliments	Bovins	Porcs	Volailles
↓ -2,8 %	↑ +1,9 %	↓ -6,7 %	↓ -3,1 %

Evolution Jul. 13 – Mai 14 / Jul. 12 – Mai 13

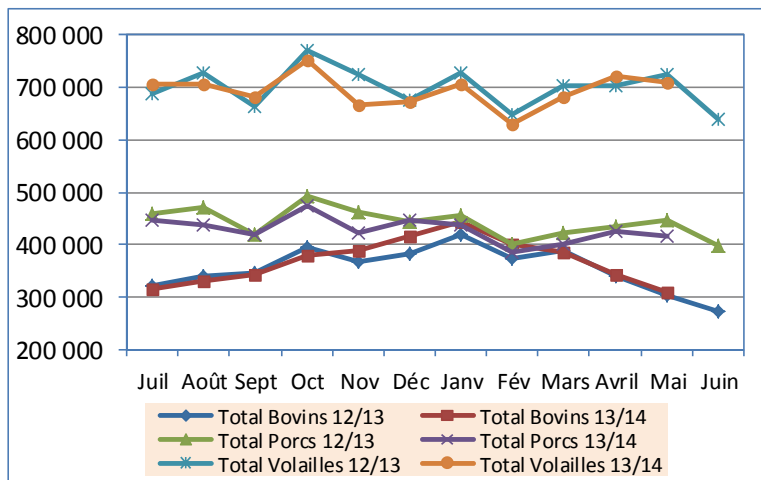
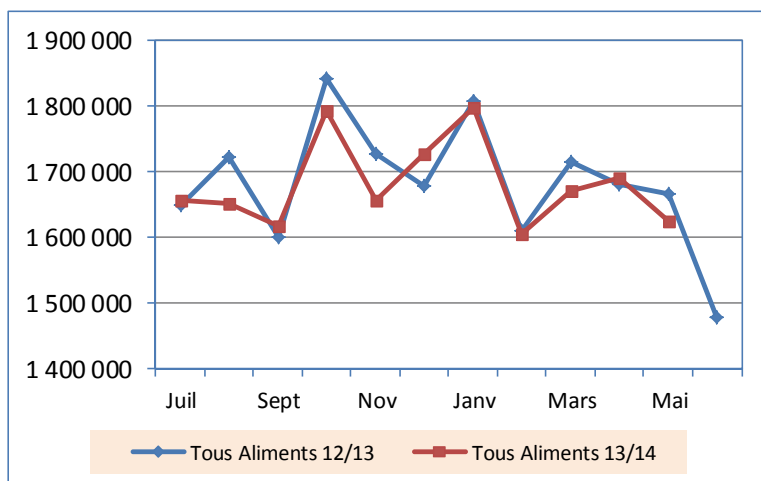
Total Aliments	Bovins	Porcs	Volailles
↓ -1,1 %	↑ +1,9 %	↓ -3,9 %	↓ -1,5 %

### Analyse économique de la conjoncture

En **mai 2014**, la production d'aliments composés s'élève à 1 623 600 tonnes, en recul de 2,8% par rapport à mai 2013, pour un nombre de jours ouvrés identique. La progression des aliments pour vaches laitières (+5,5% au niveau national, +10,2% en Bretagne et +3,4% dans le Nord) n'est pas suffisante pour compenser l'important recul en porcs (-6,7%) et en volailles (-3,1%). A noter : la production d'aliments dindes est en hausse pour le 2ème mois consécutif (+1,4% en mai).

Sur les **5 premiers mois de l'année 2014**, la production d'aliments composés est en baisse de 1,4%, du fait du recul en porcs (-4,4%) et en volailles (-2,5%). Sur la période, parmi les aliments volailles, seuls les aliments pintades et palmipèdes sont en augmentation (respectivement +0,3% et +2,1%). La production des aliments pour pondeuses est stable, alors que la production d'aliments poulets diminue de 6,7%. Les aliments bovins sont quant à eux en hausse de 3,1% (+4,9% en vaches laitières).

Sur les **11 premiers mois de la campagne 2013-2014**, les tendances sont similaires : -1,1% sur le total aliments, -1,5% en volailles, -3,9% en porcs et +1,9% en bovins. Les aliments pondeuses et palmipèdes sont respectivement en hausse de +2,5% et +2,6%. De nombreuses espèces voient leur production diminuer. Parmi elles : les aliments dindes -7,9%, les aliments poulets -3,2%, les aliments porcs à l'engraissement -4,9%, les aliments ovins -2,3%, les aliments lapins -3,9%, les aliments d'allaitement -3,6%, les aliments équins -2,2% et les aliments gibiers -5,0%.



**COOP DE FRANCE NUTRITION ANIMALE**

43 rue Sedaine CS 91115 75538 Paris cedex 11

TÉL 01 44 17 57 12 – FAX 01 40 26 64 64

Contact : Michel DOCHEZ – nutritionanimale@coopdefrance.coop

**SYNDICAT NATIONAL DE L'INDUSTRIE DE LA NUTRITION ANIMALE**

41 bis Bd de la Tour-Maubourg 75007 Paris

TÉL 01 44 18 63 50 – FAX 01 44 18 63 53

Contact : Stéphane RADET - snia@nutritionanimale.org

## Production nationale prévisionnelle d'aliments composés

(Enquête réalisée auprès des sites de production de plus de 30 000t/an, représentant 95% de la production nationale)

ALIMENTS	MAI 14		JANV. 14 – MAI 14		JUIL. 13 – MAI 14		JUIN 13 – MAI 14	
	%	Tonnes	%	Tonnes	%	Tonnes	%	Tonnes
<b>Mash</b>	+8,2%	43 000	+12,2%	242 300	+16,1%	516 900	+15,6%	553 600
Vaches laitières	+5,5%	225 000	+4,9%	1 371 000	+2,6%	2 925 900	+1,9%	3 114 100
Autres bovins	-6,6%	84 300	-1,5%	511 500	+0,4%	1 126 800	+0,2%	1 210 800
<b>Total Bovins</b>	<b>+1,9%</b>	<b>309 300</b>	<b>+3,1%</b>	<b>1 882 500</b>	<b>+1,9%</b>	<b>4 052 700</b>	<b>+1,4%</b>	<b>4 324 900</b>
<b>Ovins/Caprins</b>	<b>-2,9%</b>	<b>51 200</b>	<b>-0,6%</b>	<b>291 900</b>	<b>-1,4%</b>	<b>537 300</b>	<b>-1,9%</b>	<b>577 600</b>
Porcelets	-4,5%	58 000	-2,9%	284 000	-1,6%	640 100	-2,0%	693 200
Truies	-4,5%	72 900	-2,3%	362 500	-1,7%	804 900	-2,4%	872 300
Porcs engrais	-7,6%	284 800	-5,2%	1 415 600	-4,9%	3 265 900	-5,3%	3 541 900
<b>Total Porcs</b>	<b>-6,7%</b>	<b>415 700</b>	<b>-4,4%</b>	<b>2 062 100</b>	<b>-3,9%</b>	<b>4 710 900</b>	<b>-4,4%</b>	<b>5 107 400</b>
Poulets	-5,9%	282 300	-6,7%	1 330 300	-3,2%	2 974 600	-3,2%	3 242 100
Pondeuses	-2,5%	186 700	=	931 200	+2,5%	2 045 300	+2,4%	2 215 000
Dindes	+1,4%	113 900	-0,9%	545 700	-7,9%	1 177 500	-8,9%	1 274 000
Pintades	+0,6%	11 500	+0,3%	62 900	-1,2%	153 300	-1,5%	163 500
Palmipèdes	-1,5%	111 400	+2,1%	564 200	+2,6%	1 282 600	+2,3%	1 381 800
Cailles	+8,8%	3 000	-3,3%	15 200	+1,7%	38 600	+1,4%	40 800
<b>Total Volailles</b>	<b>-3,1%</b>	<b>708 800</b>	<b>-2,5%</b>	<b>3 449 500</b>	<b>-1,5%</b>	<b>7 671 900</b>	<b>-1,8%</b>	<b>8 317 200</b>
Lapins	-3,4%	30 100	-3,3%	152 600	-3,9%	332 000	-4,2%	359 400
Divers	2,1%	38 600	-0,5%	161 600	-1,8%	377 900	-2,4%	417 400
<b>Total</b>	<b>-2,7%</b>	<b>1 596 700</b>	<b>-1,3%</b>	<b>8 242 500</b>	<b>-1,0%</b>	<b>18 199 600</b>	<b>-1,4%</b>	<b>19 657 500</b>
Allaitement	-8,2%	26 900	-7,3%	144 500	-3,6%	324 500	-4,6%	350 000
<b>Total France</b>	<b>-2,8%</b>	<b>1 623 600</b>	<b>-1,4%</b>	<b>8 387 000</b>	<b>-1,1%</b>	<b>18 524 100</b>	<b>-1,5%</b>	<b>20 007 500</b>

### Flash du mois

#### Mycotoxines : révision du Guide Intercéréales

Le Guide interprofessionnel de gestion des mycotoxines dans la filière céréalière, élaboré en 2009 au sein d'Intercéréales, vient d'être réactualisé.

Les modifications portent sur les références réglementaires, sur les outils privés et collectifs de gestion, sur les règles que les membres se sont données et sur la plupart des fiches « métiers ».

Concernant la nutrition animale, le tableau définissant le degré de risque pour chaque mycotoxine selon les différentes catégories d'animaux a été complété d'une rubrique « ergot », et à la demande du secteur de la nutrition animale, le guide met en exergue la nécessité pour le fabricant d'aliment d'être informé par son fournisseur, dès lors qu'un lot de céréales contient un taux de mycotoxine supérieur au seuil admis en alimentation humaine.

La qualité et la sécurité sanitaire des aliments pour animaux dépend essentiellement de celles des matières premières. Ce guide propose une gestion des risques mycotoxines en filière, ce dont se félicite le secteur de la nutrition animale.

## Evolution prévisionnelle de la production par zones géographiques : MAI 2014

ZONES GEOGRAPHIQUES	<b>Mash</b>	<b>Bovins</b>	<b>Ovins Caprins</b>	<b>Porcs</b>	<b>Poulets</b>	<b>Pondeuses</b>	<b>Dindes</b>	<b>Lapins</b>	<b>Tous Aliments</b>
Bretagne	+0,8%	+10,2%	-10,7%	-6,9%	-10,0%	-1,3%	+2,2%	-26,6%	-4,2%
Centre Ouest <sup>(1)</sup>	+2,9%	-0,8%	-6,3%	-4,7%	-6,1%	-3,3%	+0,3%	+1,6%	-2,1%
Grand Est <sup>(2)</sup>	+8,7%	-2,7%	-3,9%	-3,9%	-0,1%	-2,2%	-9,8%	-6,1%	-2,7%
Grand Nord <sup>(3)</sup>	-2,5%	+3,4%	-6,9%	-8,1%	-2,7%	-6,8%	NS	+15,1%	+0,5%
Sud Est <sup>(4)</sup>	+13,3%	-0,3%	+11,7%	-8,4%	-1,2%	-3,1%	-23,1%	+3,1%	-1,2%
Sud Ouest <sup>(5)</sup>	+15,5%	-4,1%	-4,0%	-5,0%	-2,2%	-0,9%	-36,8%	-18,3%	-3,2%
<b>Total</b>	<b>+8,2%</b>	<b>+1,9%</b>	<b>-2,9%</b>	<b>-6,7%</b>	<b>-5,9%</b>	<b>-2,5%</b>	<b>+1,4%</b>	<b>-3,4%</b>	<b>-2,8%</b>

(1) Centre, Pays-de-Loire, Poitou-Charentes (2) Ile-de-France, Champagne-Ardenne, Alsace, Lorraine, Franche - Comté (3) Nord - Pas-de-Calais, Picardie, Haute et Basse -Normandie (4) Bourgogne, Rhône-Alpes, Auvergne, Languedoc-Roussillon, Provence-Alpes-Côte d'Azur (5) Aquitaine, Midi-Pyrénées, Limousin.