

Lettre mensuelle de conjoncture N° 172

MARS 2014

Evolution Janvier 2014 / Janvier 2013

| Total Aliments | Bovins | Porcs | Volailles |
|----------------|-------------|-------------|-------------|
| ↓ -0,9 % | ↑ +5,8 % | ↓ -3,5 % | ↓ -3,9 % |

Evolution Juil. 13 – Janv. 14 / Juil. 12 – Janv.13

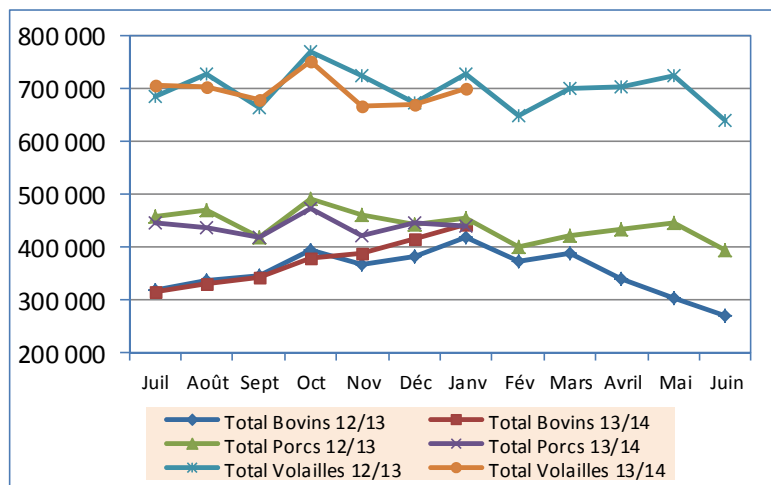
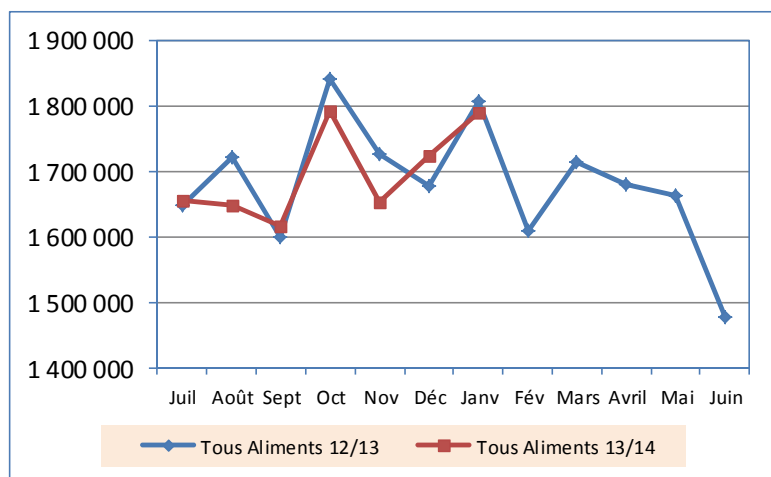
| Total Aliments | Bovins | Porcs | Volailles |
|----------------|-------------|-------------|-------------|
| ↓ -1,2 % | ↑ +1,8 % | ↓ -3,5 % | ↓ -1,9 % |

Analyse économique de la conjoncture

En Janvier 2014, la production d'aliments composés s'élève à 1 790 100 tonnes (panel mensuel), en diminution de 0,9%, avec un nombre de jours ouvrés identique à 2013. La hausse de production en bovins (+5,8%), qui concerne à la fois les aliments vaches laitières (+6,5%) et autres bovins (+4,1%) ne suffit pas pour compenser la baisse de production des aliments volailles et porcs (respectivement -3,9% et -3,5%). En volailles, cette chute de production est marquée pour les aliments « poulets » (-8,5%) et dindes (-4,2%). En porcs, la baisse touche principalement les aliments « porcs engrais » (-4,5%). Les aliments caprins progressent de près de 3,0%.

Sur les 7 premiers mois de la campagne 2013/2014, la production recule de 1,2%. Principalement en cause, l'érosion des tonnages en porcs (-3,5%) qui se poursuit. A cela s'ajoute la diminution constatée en volailles, et plus particulièrement en dindes (-11,8%). En volailles, seuls les aliments pondeuses sont véritablement en hausse, avec +3,8%. Les aliments pour bovins sont quant à eux en augmentation de 1,8%.

Sur la campagne glissante (fév.13 - janv.14), la production totale d'aliments composés diminue de 1,6%. Les chutes de tonnage en porcs et en dindes sont respectivement de l'ordre de 4,2% et 12,1%, reflet des grandes difficultés actuelles rencontrées par ces filières.



COOP DE FRANCE NUTRITION ANIMALE

43 rue Sedaine CS 91115 75538 Paris cedex 11

TÉL 01 44 17 57 12 – FAX 01 40 26 64 64

Contact : Michel DOCHEZ – nutritionanimale@coopdefrance.coop

SYNDICAT NATIONAL DE L'INDUSTRIE DE LA NUTRITION ANIMALE

41 bis Bd de la Tour-Maubourg 75007 Paris

TÉL 01 44 18 63 50 – FAX 01 44 18 63 53

Contact : Stéphane RADET - snia@nutritionanimale.org

Flash du mois

Agriculture biologique : se donner les moyens pour accompagner le développement des filières

La dérogation qui permet d'incorporer jusqu'à 5% de matières premières conventionnelles dans l'alimentation des monogastriques élevés en agriculture biologique (AB) prendra fin le 31 décembre 2014.

Mise en place en 2009, cette dérogation se justifiait par le déficit structurel de l'UE en protéines végétales biologiques. Malgré l'engagement des fabricants dans plusieurs programmes de recherche visant à identifier des alternatives pour assurer une alimentation 100% AB, la situation n'est toujours pas satisfaisante et les volumes actuellement disponibles ne permettent pas un passage à l'alimentation 100% AB. Maintenir l'échéance du 31 décembre 2014 limitera également de façon significative le développement de cette filière.

Pour les fabricants d'aliment, l'enjeu de l'approvisionnement local et sécurisé en protéines biologiques est crucial. Il est nécessaire de trouver une solution dans la cadre de la nouvelle réglementation Bio qui doit être prochainement discutée.

Production nationale prévisionnelle d'aliments composés

(Enquête réalisée auprès des sites de production de plus de 30 000t/an, représentant 95% de la production nationale)

| ALIMENTS | JANVIER 14 | | JUILLET 13 – JANVIER 14 | | FEVRIER 13 – JANVIER 14 | |
|------------------------|--------------|------------------|-------------------------|-------------------|-------------------------|-------------------|
| | % | Tonnes | % | Tonnes | % | Tonnes |
| Mash | +12,5% | 52 000 | +15,3% | 317 500 | +11,7% | 515 800 |
| Vaches laitières | +6,5% | 322 000 | +1,6% | 1 877 200 | +0,8% | 3 070 000 |
| Autres bovins | +4,1% | 121 200 | +2,4% | 736 700 | +1,5% | 1 223 300 |
| Total Bovins | +5,8% | 443 200 | +1,8% | 2 613 900 | +1,0% | 4 293 300 |
| Ovins/Caprins | +0,8% | 60 000 | -1,8% | 305 600 | -3,7% | 580 000 |
| Porcelets | -1,7% | 57 300 | -0,4% | 403 400 | -1,4% | 680 700 |
| Truies | -0,6% | 75 900 | -1,1% | 523 000 | -2,7% | 887 400 |
| Porcs engrais | -4,5% | 306 500 | -4,6% | 2 163 000 | -5,0% | 3 618 700 |
| Total Porcs | -3,5% | 439 700 | -3,5% | 3 089 400 | -4,2% | 5 186 800 |
| Poulets | -8,5% | 264 500 | -1,4% | 1 909 000 | +0,1% | 3 312 900 |
| Pondeuses | -0,3% | 191 100 | +3,8% | 1 305 500 | +4,6% | 2 215 300 |
| Dindes | -4,2% | 112 600 | -11,8% | 744 300 | -12,1% | 1 273 800 |
| Pintades | -1,7% | 13 900 | -2,1% | 104 300 | -2,7% | 163 000 |
| Palmipèdes | +1,4% | 114 700 | -1,8% | 796 300 | -4,0% | 1 300 600 |
| Cailles | +3,0% | 3 400 | +4,9% | 26 800 | -1,0% | 41 500 |
| Total Volailles | -3,9% | 700 200 | -1,9% | 4 886 200 | -1,6% | 8 307 100 |
| Lapins | -4,2% | 32 600 | -4,3% | 212 000 | -4,6% | 362 900 |
| Divers | -3,7% | 30 000 | -2,8% | 246 300 | -2,9% | 417 600 |
| Total | -1,0% | 1 757 700 | -1,2% | 11 670 900 | -1,6% | 19 663 500 |
| Allaitement | +0,7% | 32 400 | -0,3% | 212 500 | +0,4% | 361 500 |
| Total France | -0,9% | 1 790 100 | -1,2% | 11 883 400 | -1,6% | 20 025 000 |

Evolution prévisionnelle de la production par zones géographiques : JANVIER 2014

| ZONES GEOGRAPHIQUES | Mash | Bovins | Ovins Caprins | Porcs | Poulets | Pondeuses | Dindes | Lapins | Tous Aliments |
|-----------------------------|---------------|--------------|---------------|--------------|--------------|--------------|--------------|--------------|---------------|
| Bretagne | -0,5% | +15,3% | +0,3% | -2,9% | -16,8% | +0,7% | -12,8% | -6,4% | -2,6% |
| Centre Ouest ⁽¹⁾ | +7,6% | +1,9% | -0,9% | -5,1% | -5,8% | +0,3% | +6,0% | -1,3% | -0,4% |
| Grand Est ⁽²⁾ | +3,0% | +0,3% | -9,4% | -8,0% | +3,9% | -5,6% | +12,1% | -5,5% | -1,9% |
| Grand Nord ⁽³⁾ | +15,5% | +3,3% | -7,3% | -3,4% | +9,0% | -7,4% | NS | -2,4% | +2,0% |
| Sud Est ⁽⁴⁾ | +19,3% | +5,6% | +2,6% | -4,1% | -6,6% | +1,2% | NS | -3,1% | +0,3% |
| Sud Ouest ⁽⁵⁾ | +34,5% | +3,1% | +3,4% | -6,9% | -3,9% | +1,5% | +2,7% | -30,8% | +2,5% |
| Total | +12,5% | +5,8% | +0,8% | -3,5% | -8,5% | -0,3% | -4,2% | -4,2% | -0,9% |

(1) Centre, Pays-de-Loire, Poitou-Charentes (2) Ile-de-France, Champagne-Ardenne, Alsace, Lorraine, Franche - Comté (3) Nord - Pas-de-Calais, Picardie, Haute et Basse -Normandie

(4) Bourgogne, Rhône-Alpes, Auvergne, Languedoc-Roussillon, Provence-Alpes-Côte d'Azur (5) Aquitaine, Midi-Pyrénées, Limousin.