



juin 2014 — n° 4/10

Situation mensuelle au 01/06/2014 à télécharger au format tableur

Récoltes attendues en hausse pour l'orge d'hiver et le colza

Au 1er juin 2014, le rendement de l'orge d'hiver est évalué à 65,4 q/ha, proche de la moyenne des cinq dernières années. Avec 1,2 million d'hectares, sa sole retrouverait un niveau élevé. Aussi la production, évaluée à 7,9 millions de tonnes, gagnerait 8 % sur un an. La sole d'orge de printemps continuerait de se replier après son niveau singulier de 2012. La sole de blé tendre dépasserait 5 millions d'hectares, se rapprochant du record de 2008. Les surfaces de blé dur poursuivraient leur recul initié l'an dernier, tombant à 300 milliers d'hectares.

La sole de colza d'hiver, à 1,5 million d'hectares, augmenterait de même que le rendement, évalué à ce jour à 34,3 q/ha. La récolte, estimée à 5,2 millions de tonnes, se redresserait de 19 % après avoir été pénalisée par des conditions météorologiques difficiles l'an dernier.

Les surfaces de maïs-grain (y compris semences) et fourrage reculeraient légèrement, totalisant 3,2 millions d'hectares.

Sommaire

Surfaces 2014 et estimations des productions des cultures d'hiver page 2
Hausse de la production d'orge d'hiver en lien avec une augmentation des surfaces et des rendements.
Redressement de la production de colza d'hiver après le point bas de 2013.

Estimations des semis au 1er juin 2014 page 3
Haut niveau de la sole de blé tendre. Poursuite du recul du blé dur. Baisse de la sole des cultures de printemps : orge de printemps, maïs, tournesol.

Sources et définitions page 4

Pour en savoir plus page 4

Avertissement

Les prévisions de production pour les grandes cultures sont établies à partir d'échantillons départementaux d'observations quantitatives et qualitatives, provenant de sources multiples. Elles sont publiées en se fondant sur l'hypothèse que le reste de la saison ne connaîtra pas d'événement particulier susceptible d'affecter les surfaces ou les rendements finaux. Les dernières prévisions pour 2014 ont été arrêtées au premier juin sur la base de données recueillies fin mai.

Surfaces 2014

Les faits marquants : Hausse de la production d'orge d'hiver en lien avec une augmentation des surfaces et des rendements. Redressement de la production de colza d'hiver après le point bas de 2013. Haut niveau de la sole de blé tendre. Poursuite du recul du blé dur. Baisse de la sole des cultures de printemps : orge de printemps, maïs, tournesol.

Après un hiver doux et exceptionnellement humide, le début de printemps a été particulièrement doux, favorisant un développement rapide des cultures d'hiver. Le mois de mai a retrouvé des températures plus proches des normales. Le manque de chaleur a pu parfois ralentir le développement du maïs. Malgré une pluviométrie globalement inférieure à la référence, le retour des précipitations depuis la fin avril a localement amélioré l'état des cultures notamment dans les parcelles séchantes. Au 1^{er} juin, l'humidité des sols comparée à la normale saisonnière se détériore, avec surtout un déficit dans la moitié Est du pays. L'impact sur les rendements dépendra des niveaux de précipitations et des températures du mois de juin.

Hausse de la production d'orge d'hiver

Au 1^{er} juin, le rendement de l'**orge d'hiver** est évalué à 65,4 q/ha, proche du niveau moyen 2009-2013. Par rapport à l'an dernier, il s'accroîtrait dans les régions Centre, Bourgogne, Champagne-Ardenne et Midi-Pyrénées, mais baisserait en Lorraine. Avec 1,2 million d'hectares, la sole augmenterait pour la seconde année consécutive après le point bas de 2012 lié à des destructions de surfaces dues au gel. La production atteindrait 7,9 millions de tonnes, en hausse de 8 % sur un an.

Léger recul des surfaces d'orge de printemps

La sole d'**orge de printemps** reculerait à 486 milliers d'hectares. Les régions Champagne-Ardenne, Centre, et Lorraine concentreraient 60 % des surfaces.

Niveau élevé pour la sole de blé tendre

La sole de **blé tendre** retrouverait un niveau supérieur à 5 millions d'hectares, se rapprochant de son record de l'année 2008. Par rapport à 2013, elle baisserait dans le Nord-Est et s'étendrait dans l'Ouest.

Légère baisse de la sole de maïs

L'ensemble de la sole de **maïs** (maïs grain y compris semences, et maïs fourrage) perdrait 76 milliers d'hectares sur un an, se situant à 3,2 millions d'hectares. Par rapport à 2013, la sole de **maïs-grain** (y compris semences) diminuerait de 4 %. Elle serait stable en Midi-Pyrénées, en faible hausse en Aquitaine et en Alsace. Elle baisserait un peu en Poitou-Charentes, modérément dans le Centre, et plus nettement en Bretagne et Pays de la Loire.

Blé dur : la sole poursuit sa baisse

Estimée à 302 milliers d'hectares, la sole de **blé dur** perdrait 34 milliers d'hectares sur un an (- 10 %), en baisse pour la seconde année consécutive. Les surfaces avaient déjà fortement reculé (- 100 000 ha) entre 2012 et 2013. Par rapport à 2013, la sole reculerait principalement en Midi-Pyrénées, Poitou-Charentes, et plus modérément dans le Languedoc-Roussillon et le Centre.

Colza : la récolte se redresse après le point bas de 2013

A ce stade, le rendement du **colza d'hiver** est évalué à 34,3 q/ha. Il augmenterait de 4 q/ha par rapport au bas niveau de 2013, et se rapprocherait de sa valeur moyenne des cinq dernières années. Sur un an, il gagnerait de 4 à 8 q/ha dans les régions Champagne-Ardenne, Lorraine, Centre et Bourgogne. La sole recouvrerait près de 80 milliers d'hectares par rapport à l'an dernier. Elle s'étendrait surtout en Lorraine et Poitou-Charentes, plus modérément dans le Centre et en Bourgogne. La production s'élèverait à 5,2 millions de tonnes, en hausse de 19 % sur un an et légèrement supérieure à la moyenne.

Tournesol : sole prévue en retrait

La sole de **tournesol** s'établirait à 691 milliers d'hectares en 2014, reculant de 10 % sur un an. Comme pour le maïs-grain, elle diminuerait par rapport aux niveaux élevés de 2013 qui avaient été favorisés par des remplacements à la suite de conditions climatiques défavorables pour les cultures d'hiver. En 2014, les surfaces de tournesol perdraient 80 milliers d'hectares sur un an, en Poitou-Charentes, ainsi que dans le Centre, les Pays de la Loire et en Bourgogne.

Protéagineux : stabilisation de la sole à un niveau bas

La sole de **protéagineux** se stabiliserait à 198 milliers d'hectares, en léger rebond sur un an. Les surfaces avaient baissé les trois dernières années après le rebond de 2010 qui était lié à la mise en place d'aides spécifiques.

Baisse modérée de la jachère

Depuis la suppression d'obligation de gel des terres en 2008, les surfaces en **jachère** ont régulièrement diminué. Elles représenteraient 458 milliers d'hectares en 2014, diminuant de 5 % sur un an. La région Centre compte pour l'essentiel de cette baisse.

Les indicateurs : Estimation des productions des cultures d'hiver au 1er juin 2014

	RECOLTE 2013			RECOLTE 2014			VARIATION PRODUCTION (%)	
	(1)			(2)			2014	
	Superficie (1 000 ha)	Rendement (q/ha)	Production (1 000 t)	Superficie (1 000 ha)	Rendement (q/ha)	Production (1 000 t)	/2013	/moy. 09-13
Orge d'hiver (a)	1 140	64,1	7 303	1 208	65,4	7 902	8,2%	7,1%
Colza d'hiver (a)	1 430	30,4	4 351	1 508	34,3	5 169	18,8%	1,2%

Source : AGRESTE

(1) Statistique Agricole Annuelle semi-définitive - Agreste

(2) Situation Mensuelle au 1er juin 2014 - Agreste



Variations positives

(a) Y compris semences

Les indicateurs : Estimations des semis au 1^{er} juin 2014

	2009 (1)	2010 (1)	2011 (1)	2012 (1)	2013 (2)	MOY. 09-13	2014 (3)	2014 /2013	2014 /MOY. 09-13
CEREALES (a)	9 421	9 231	9 199	9 376	9 471	9 340	9 453	- 0,2	+ 1,2
Blé tendre	4 712	4 899	4 990	4 861	4 983	4 889	5 019	+ 0,7	+ 2,7
hiver	4 699	4 882	4 976	4 818	4 957	4 866	4 998	+ 0,8	+ 2,7
printemps	13	17	14	43	27	23	21	- 21,0	- 7,3
Blé dur	417	507	417	437	336	423	302	- 10,2	- 28,6
hiver	402	494	411	421	327	411	292	- 10,6	- 29,0
printemps	14	13	6	16	9	12	10	+ 4,9	- 15,7
Orge, escourgeon	1 878	1 575	1 545	1 683	1 636	1 663	1 694	+ 3,6	+ 1,9
hiver	1 312	1 154	1 055	994	1 140	1 131	1 208	+ 6,0	+ 6,8
printemps	566	421	489	689	496	532	486	- 1,9	- 8,7
Avoine	105	86	77	83	94	89	88	- 5,6	- 0,8
hiver	69	56	47	42	48	53	48	+ 1,1	- 8,0
printemps	36	30	30	41	46	37	40	- 12,7	+ 9,5
Seigle	25	30	28	32	29	29	30	+ 3,1	+ 4,8
Triticale	356	383	391	416	385	386	390	+ 1,2	+ 0,9
Maïs	1 762	1 600	1 596	1 709	1 839	1 701	1 766	- 4,0	+ 3,8
grain	1 698	1 550	1 542	1 643	1 756	1 638	1 678	- 4,5	+ 2,5
semences	64	50	54	67	83	64	88	+ 5,9	+ 38,0
Sorgho grain	55	48	43	42	51	48	56	+ 9,8	+ 17,6
Autres (pures et mélanges)	91	84	89	92	99	91	91	- 8,7	- 0,7
Riz	21	21	22	21	19	21	17	- 8,5	- 15,3
OLEAGINEUX (a)	2 260	2 233	2 363	2 346	2 271	2 295	2 282	+ 0,5	- 0,5
Colza	1 480	1 464	1 556	1 607	1 438	1 509	1 514	+ 5,3	+ 0,3
hiver	1 477	1 459	1 552	1 604	1 430	1 504	1 508	+ 5,5	+ 0,2
printemps	3	5	4	4	8	5	6	- 26,4	+ 21,5
Tournesol	723	692	741	680	771	721	691	- 10,4	- 4,3
Soja	43	50	42	37	43	43	56	+ 30,5	+ 30,8
Autres oléagineux	14	27	25	21	20	21	22	+ 8,6	+ 1,0
PROTEAGINEUX (a)	201	397	278	197	191	253	198	+ 3,9	- 21,6
Féveroles (et fèves)	88	151	91	60	68	92	65	- 4,0	- 28,8
Pois protéagineux	110	240	183	134	120	157	130	+ 8,5	- 17,6
Lupin doux	3	6	3	3	3	4	3	+ 1,8	- 16,6
BETTERAVES (b)	373	384	393	383	394	385	400	+ 1,5	+ 3,7
POMMES DE TERRE (c)	152	150	150	147	154	150
Plants	16	18	17	17	18	17
Féculerie	24	20	20	20	20	21	21	+ 1,4	- 1,9
Conservation et demi-saison	112	112	112	109	115	112	120	+ 3,8	+ 6,7
MAIS FOURRAGE	1 425	1 406	1 418	1 396	1 487	1 426	1 484	- 0,2	+ 4,0
Jachère agronomique	661	623	550	499	482	563	458	- 5,0	- 18,6

Source : AGRESTE

(a) Y compris semences

(1) Statistique Agricole Annuelle - Agreste

(2) Statistique Agricole Annuelle Semi-définitive - Agreste

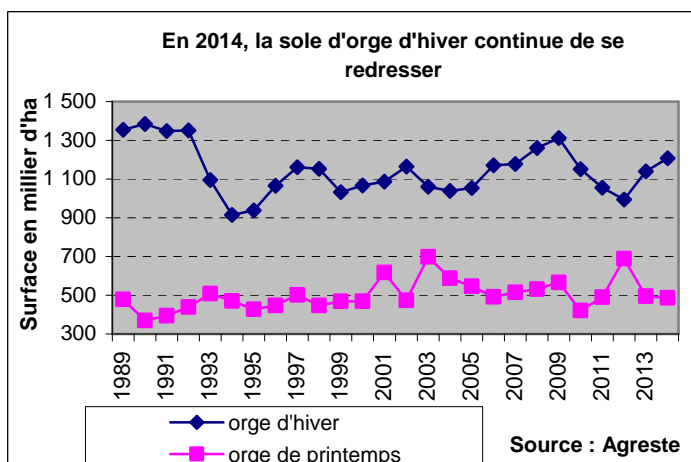
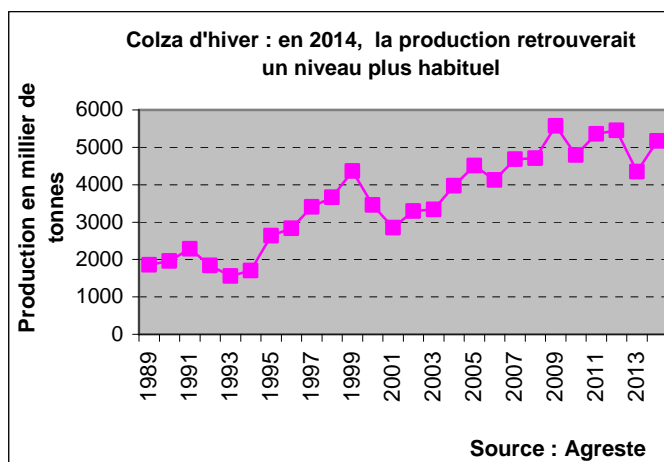
(3) Statistique Mensuelle au 1er juin 2014 - Agreste

(b) Non compris semences, données à 16% de richesse en sucre

(c) Dessus de plants inclus dans la production, non compris dans les surfaces et rendements

... données non disponibles

Variations positives



Sources et définitions

- ❑ Les données de la conjoncture grandes cultures sont des données annuelles. Les estimations de surfaces et de rendement sont fournies par les services déconcentrés de la statistique agricole en fonction de l'avancement du calendrier agricole. Elles sont établies à dire d'experts et à partir des premiers résultats des enquêtes objectives (interrogation de 13 000 exploitants sur les rendements moyens constatés après récolte).
- ❑ Concernant les semis d'hiver, les superficies de l'année N incluent les semis d'hiver de la fin de l'année N-1. Ainsi, par exemple, les semis d'hiver de la fin 2013 sont comptabilisés dans les superficies 2014, et viennent donc s'ajouter aux semis de printemps 2014, pour le calcul des superficies totales 2014.
- ❑ Calendrier de parution des informations :

Surface

Surface et production

	Déc	Janv	Fév	Mars	Avril	Mai	Juin	Juillet	Août	Sept	Oct	Nov	
Blé tendre d'hiver		pas de publication		pas de publication									
Blé tendre de printemps													
Blé dur d'hiver													
Blé dur de printemps													
Orge, escourgeon d'hiver													
Orge, esc. de printemps													
Avoine d'hiver													
Avoine de printemps													
Seigle													
Triticale													
Maïs													
Sorgho													
Riz													
Colza d'hiver													
Colza de printemps													
Tournesol													
Soja													
Féveroles													
Pois secs													
Lupin doux													
Betteraves													
Pommes de terre													
Jachère agronomique													

Pour en savoir plus

Toutes les séries conjoncturelles publiées pour le thème de cette Infos Rapides sont présentes dans l'espace « Données en ligne » du site Internet de la statistique agricole :

<http://www.agreste.agriculture.gouv.fr>



Agreste : la statistique agricole

Ministère de l'Agriculture, de l'Agroalimentaire et de la Forêt
Secrétariat Général
SERVICE DE LA STATISTIQUE ET DE LA PROSPECTIVE
 12 rue Henri Rol-Tanguy - TSA 70007 - 93555 MONTREUIL SOUS BOIS Cedex
 Tél : 01.49.55.85.85 – site Internet : www.agreste.agriculture.gouv.fr

Directrice de la publication : Béatrice Sédillot
 Rédacteur : Auriane Renaud
 Composition : SSP
 Dépôt légal : à parution

© Agreste 2014

Cette publication est disponible à parution sur le site Internet de la statistique agricole
<http://www.agreste.agriculture.gouv.fr> (dans la rubrique Conjoncture)