

Lettre mensuelle de conjoncture N° 171

FEVRIER 2014

Evolution Décembre 2013 / Décembre 2012

Total Aliments	Bovins	Porcs	Volailles
↑ +2,6 %	↑ +8,5 %	↑ +1,1 %	↓ -0,6 %

Evolution Janv. 13 – Déc. 13 / Janv. 12 – Déc. 12

Total Aliments	Bovins	Porcs	Volailles
↓ -1,2 %	↑ +0,9 %	↓ -3,7 %	↓ -0,9 %

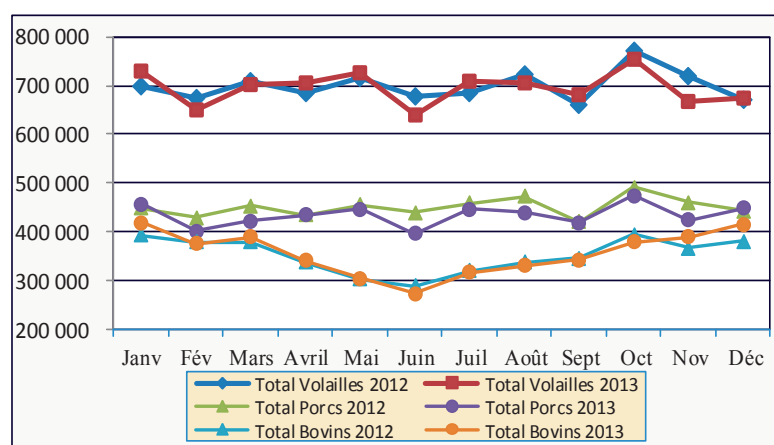
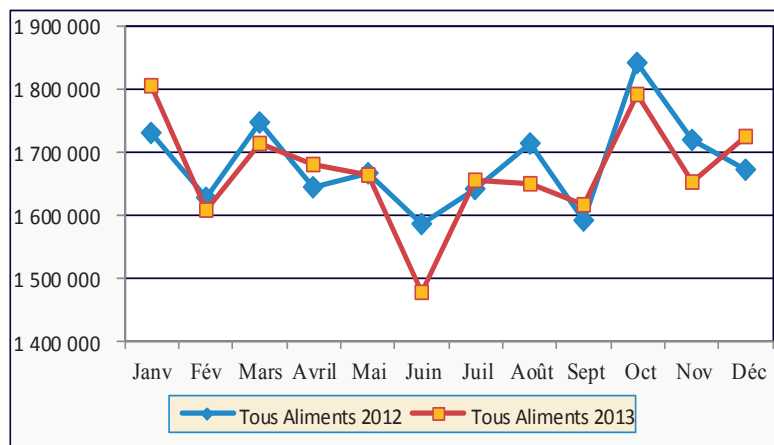
Analyse économique de la conjoncture

En Décembre 2013, mois avec un jour ouvré de plus qu'en 2012, la production d'aliments composés est repartie à la hausse de 2,6 % par rapport à décembre 2012 avec 1 722 000 tonnes fabriquées. Les aliments bovins progressent de 8,5% et les mashes de plus de 20 %. Les aliments porcs retrouvent une progression de 1,1 %. Les aliments volailles quant à eux diminuent légèrement, grâce aux progressions des aliments pondeuses (+7,0%) et palmipèdes (+2,7%) compensant le recul de 7 % des aliments dindes et de 4,7% des aliments poulets.

Sur le 2ème semestre 2013, la baisse de l'activité globale est de 1,3%, chiffre proche de celui du 1er semestre (-1,0%). Cette baisse est principalement due à la chute des aliments porcins (-3,5%). Les aliments bovins se maintiennent au-dessus de l'équilibre tandis que les aliments volailles restent globalement dans un contexte baissier.

Sur l'année 2013 (panel mensuel), la production globale d'aliments composés régresse de 1,2%, principalement sous l'effet du recul de 3,7 % des aliments porcs. En volaille, les hausses en poulet et pondeuses ne compensent pas les baisses des autres espèces.

En extrapolant ces évolutions aux entreprises recensées semestriellement, la production totale 2013 devrait approcher les 21 Mt, sans toutefois les atteindre.



COOP DE FRANCE NUTRITION ANIMALE

43 rue Sedaine CS 91115 75538 Paris cedex 11

TÉL 01 44 17 57 12 – FAX 01 40 26 64 64

Contact : Michel DOCHEZ – nutritionanimale@coopdefrance.coop

SYNDICAT NATIONAL DE L'INDUSTRIE DE LA NUTRITION ANIMALE

41 bis Bd de la Tour-Maubourg 75007 Paris

TÉL 01 44 18 63 50 – FAX 01 44 18 63 53

Contact : Stéphane RADET - snia@nutritionanimale.org

Production nationale prévisionnelle d'aliments composés

(Enquête réalisée auprès des sites de production de plus de 30 000t/an, représentant 95% de la production nationale)

ALIMENTS	DECEMBRE 13		OCT. 13 – DEC. 13		JUIL. 13 – DEC. 13		JANV. 13 – DEC. 13	
	%	Tonnes	%	Tonnes	%	Tonnes	%	Tonnes
Mash	+20,5%	45 200	+14,4%	133 600	+14,0%	261 000	+10,7%	505 600
Vaches laitières	+8,9%	301 500	+3,6%	857 600	+0,4%	1 551 200	+0,7%	3 046 500
Autres bovins	+7,7%	112 800	+1,8%	321 000	+1,9%	614 400	+1,4%	1 217 400
Total Bovins	+8,5%	414 300	+3,1%	1 178 600	+0,8%	2 165 600	+0,9%	4 263 900
Ovins/Caprins	+3,1%	50 600	-2,8%	133 300	-2,4%	245 500	-3,8%	579 400
Porcelets	+3,7%	58 500	-0,7%	175 700	-0,1%	346 000	-1,1%	681 700
Truies	+3,6%	76 000	-0,7%	226 300	-1,1%	447 200	-2,5%	887 900
Porcs engrais	=	313 600	-4,7%	943 800	-4,7%	1 856 500	-4,5%	3 633 300
Total Porcs	+1,1%	448 100	-3,6%	1 345 800	-3,5%	2 649 700	-3,7%	5 202 900
Poulets	-4,7%	242 500	-4,9%	787 500	-0,1%	1 644 200	+1,3%	3 337 200
Pondeuses	+7,0%	192 400	+2,8%	565 500	+4,5%	1 114 200	+5,7%	2 215 600
Dindes	-7,0%	108 500	-11,7%	322 400	-13,0%	631 700	-12,1%	1 278 700
Pintades	+1,4%	14 700	-0,7%	51 000	-2,2%	90 400	-2,7%	163 300
Palmpèdes	+2,7%	109 100	-3,8%	351 100	-2,6%	679 800	-4,4%	1 297 200
Cailles	+18,4%	4 400	+5,4%	13 600	+5,2%	23 400	-2,2%	41 400
Total Volailles	-0,6%	671 600	-3,7%	2 091 100	-1,6%	4 183 700	-0,9%	8 333 400
Lapins	-2,2%	30 900	-4,3%	91 900	-4,3%	179 400	-4,1%	363 800
Divers	+3,7%	28 100	-4,7%	91 900	-2,9%	215 700	-2,2%	418 600
Total	+2,6%	1 688 800	-1,8%	5 066 200	-1,4%	9 900 600	-1,2%	19 667 600
Allaitement	+2,1%	33 200	+5,7%	95 100	-0,5%	180 100	+0,7%	361 300
Total France	2,6%	1 722 000	-1,6%	5 161 300	-1,3%	10 080 700	-1,2%	20 028 900

Flash du mois

Protéines du Blé tendre et impuretés des céréales : une révision des addenda aux contrats s'impose.

Intercéréales a présenté son rapport sur l'enquête « impuretés » réalisée en 2013 sur du blé tendre de la récolte 2012 à l'entrée des entreprises de première transformation et de l'export. L'interprofession préconise de faire référence à la méthode normalisée NF EN 15587, qui identifie très précisément les différentes fractions d'impuretés, et de séparer dans les contrats les impuretés grains des impuretés diverses, ces dernières concentrant le plus les mycotoxines et les résidus d'insecticides.

Par ailleurs, l'accord conclu en décembre 2013 au sein d'Intercéréales va rendre obligatoire une référence à la teneur en protéines des blés pour les contrats conclus entre les collecteurs et leurs clients à partir du 1^{er} juillet 2014.

C'est pourquoi une révision des addenda techniques aux contrats types de commercialisation des céréales s'impose. Coop de France NA et le SNIA, en liaison avec la meunerie, l'amidonnerie et la semoulerie de maïs, ont formulé des propositions et demandent au Syndicat de Paris d'ouvrir d'urgence cette révision.

Evolution prévisionnelle de la production par zones géographiques : DECEMBRE 2013

ZONES GEOGRAPHIQUES	Mash	Bovins	Ovins Caprins	Porcs	Poulets	Pondeuses	Dindes	Lapins	Tous Aliments
Bretagne	+11,5%	+15,6%	-15,0%	+1,4%	-14,7%	+5,5%	-15,8%	-8,4%	+0,2%
Centre Ouest ⁽¹⁾	+15,7%	+5,6%	+3,0%	+1,3%	-1,2%	+6,6%	+4,5%	+0,5%	+2,9%
Grand Est ⁽²⁾	+6,4%	+4,6%	-8,5%	-5,2%	+11,4%	+1,4%	+44,0%	+6,0%	+5,8%
Grand Nord ⁽³⁾	+28,4%	+8,7%	-17,0%	-0,4%	-4,3%	+27,2%	+9,6%	-4,3%	+8,5%
Sud Est ⁽⁴⁾	+28,5%	+8,8%	+17,2%	+4,0%	-0,4%	+1,3%	-40,2%	+0,5%	+5,0%
Sud Ouest ⁽⁵⁾	+40,3%	+2,2%	+2,9%	-5,1%	+1,2%	+10,6%	-26,0%	-19,0%	+3,3%
Total	+20,5%	+8,5%	+3,1%	+1,1%	-4,7%	+7,0%	-7,0%	-2,2%	+2,6%

(1) Centre, Pays-de-Loire, Poitou-Charentes (2) Ile-de-France, Champagne-Ardenne, Alsace, Lorraine, Franche - Comté (3) Nord - Pas-de-Calais, Picardie, Haute et Basse -Normandie (4) Bourgogne, Rhône-Alpes, Auvergne, Languedoc-Roussillon, Provence-Alpes-Côte d'Azur (5) Aquitaine, Midi-Pyrénées, Limousin.