

Evolution Août 2014 / Août 2013

| Total Aliments | Bovins | Porcs | Volailles |
|----------------|-------------|-------------|-------------|
| ↓ -5,4 % | ↓ -6,2 % | ↓ -7,2 % | ↓ -4,6 % |

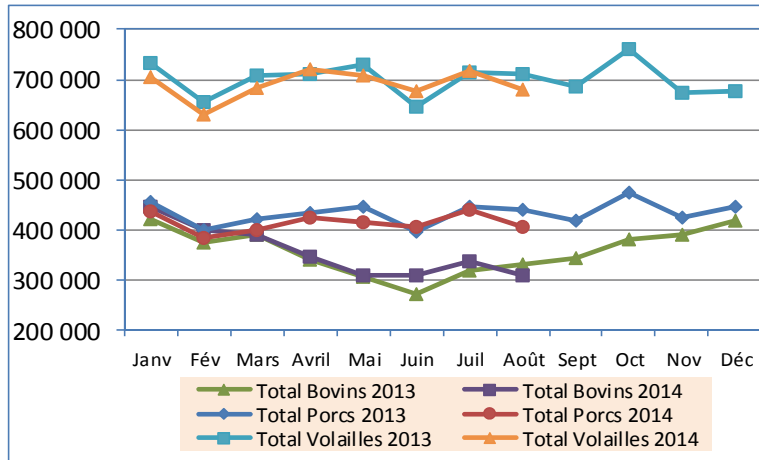
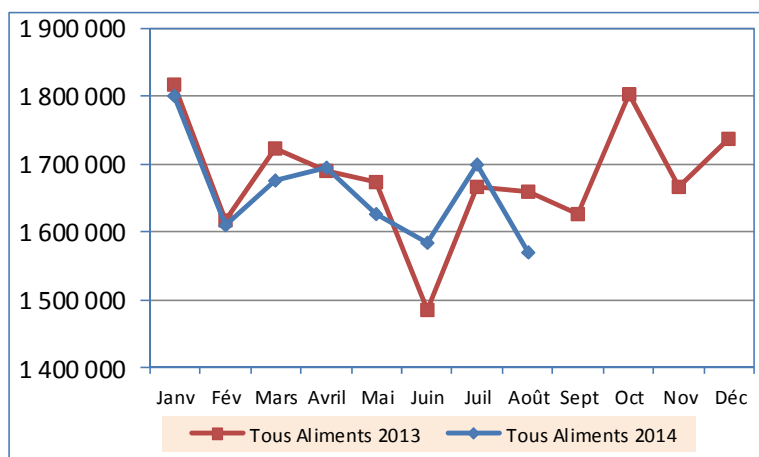
Evolution Janvier – Août 14 / Janvier – Août 13

| Total Aliments | Bovins | Porcs | Volailles |
|----------------|------------|-------------|-------------|
| ↓ -0,5 % | ↑ +3,4% | ↓ -3,7 % | ↓ -1,5 % |

Analyse économique de la conjoncture

En août 2014, la production d'aliments composés recule de 5,4% par rapport à août 2013 (avec un jour ouvré de moins en 2014). Toutes les grandes espèces sont en baisse : -6,2% en bovins, -7,2% en porcs et -4,6% en volailles. Alors que la production d'aliments poulets diminue de 10,0% et celle des pondeuses de 3,4%, la production est en hausse en dindes (+3,8%) et en pintades (+1,6%). L'érosion des tonnages d'aliments porcs se poursuit de manière importante et concerne aussi bien les aliments porcelets, truies que porcs à l'engraissement. Les aliments caprins sont en baisse de 4,6%, tandis que la production d'aliments ovins augmente légèrement (+1,6%).

Sur les 8 premiers mois de l'année 2014, le tonnage d'aliments composés s'élève à 13 258 600 tonnes, en baisse de 0,5%. La diminution de la production d'aliments porcs (-3,7%) et volailles (-1,5%) n'est pas compensée par la hausse en aliments bovins (+3,4%), qui est tirée par la demande en aliments vaches laitières (+5,3%). Sur la période, la production d'aliments poulets recule de 6,0%, les aliments pondeuses sont proches de l'équilibre (+0,4%) et les aliments pour palmipèdes augmentent de 2,5%. Après une chute des tonnages jusqu'en mars 2014, la production d'aliments dindes semble se redresser et affiche une production en hausse de 2,7% depuis le début de l'année. Les aliments d'allaitement sont quant à eux en diminution de 4,1% sur la période.



COOP DE FRANCE NUTRITION ANIMALE

43 rue Sedaine CS 91115 75538 Paris cedex 11

TÉL 01 44 17 57 12 – FAX 01 40 26 64 64

Contact : Michel DOCHEZ – nutritionanimale@coopdefrance.coop

SYNDICAT NATIONAL DE L'INDUSTRIE DE LA NUTRITION ANIMALE

41 bis Bd de la Tour-Maubourg 75007 Paris

TÉL 01 44 18 63 50 – FAX 01 44 18 63 53

Contact : Stéphane RADET - snia@nutritionanimale.org

Production nationale prévisionnelle d'aliments composés

(Enquête réalisée auprès des sites de production de plus de 30 000t/an, représentant 95% de la production nationale)

| ALIMENTS | AOÛT 14 | | JANV. 14 – AOÛT 14 | | SEPT. 13 – AOÛT 14 | |
|------------------------|--------------|------------------|--------------------|-------------------|--------------------|-------------------|
| | % | Tonnes | % | Tonnes | % | Tonnes |
| Mash | +1,5% | 46 100 | +15,8% | 398 200 | +19,2% | 592 700 |
| Vaches laitières | -4,6% | 223 200 | +5,3% | 2 056 600 | +4,3% | 3 159 700 |
| Autres bovins | -10,2% | 87 800 | -1,3% | 793 600 | +0,4% | 1 221 900 |
| Total Bovins | -6,2% | 311 000 | +3,4% | 2 850 200 | +3,2% | 4 381 600 |
| Ovins/Caprins | -1,4% | 35 400 | +1,1% | 414 900 | +0,3% | 585 700 |
| Porcelets | -6,1% | 55 600 | -2,1% | 454 300 | -1,4% | 691 800 |
| Truies | -7,1% | 68 700 | -2,1% | 575 600 | -1,4% | 868 700 |
| Porcs engrais | -7,4% | 283 000 | -4,3% | 2 283 200 | -4,2% | 3 516 000 |
| Total Porcs | -7,2% | 407 300 | -3,7% | 3 313 100 | -3,4% | 5 076 500 |
| Poulets | -10,0% | 262 000 | -6,0% | 2 142 300 | -4,9% | 3 200 900 |
| Pondeuses | -3,4% | 176 900 | +0,4% | 1 480 000 | +1,7% | 2 221 900 |
| Dindes | +3,8% | 108 100 | +2,7% | 879 900 | -2,5% | 1 301 600 |
| Pintades | +1,6% | 13 300 | +1,8% | 99 300 | +0,8% | 165 000 |
| Palmipèdes | -1,1% | 115 200 | +2,5% | 899 000 | +2,6% | 1 392 000 |
| Cailles | -5,9% | 3 200 | -2,4% | 23 700 | +0,3% | 40 800 |
| Total Volailles | -4,6% | 678 700 | -1,5% | 5 524 200 | -1,5% | 8 322 200 |
| Lapins | -8,4% | 26 900 | -2,5% | 238 400 | -2,8% | 358 700 |
| Divers | +1,5% | 41 400 | +1,3% | 293 000 | +0,1% | 423 100 |
| Total | -5,3% | 1 546 800 | -0,5% | 13 032 000 | -0,4% | 19 740 500 |
| Allaitement | -10,9% | 24 100 | -4,1% | 226 600 | -1,3% | 351 600 |
| Total France | -5,4% | 1 570 900 | -0,5% | 13 258 600 | -0,4% | 20 092 100 |

Flash du mois

Nouvelle menace pour l'élevage européen

Alors que l'élevage européen est durement touché par l'embargo russe, une nouvelle menace pèse sur la compétitivité des productions animales.

La Commission européenne rechigne en effet à autoriser l'importation de 8 plantes génétiquement modifiées (PGM), alors même que l'Autorité Européenne de Sécurité des Aliments (AESAs) n'a identifié aucun risque pour la santé humaine, l'environnement et la santé animale.

Ces PGM, soja et maïs notamment, sont aujourd'hui cultivées en quantités suffisamment importantes, aux Etats-Unis en particulier, pour menacer l'approvisionnement européen. En effet, sans autorisation, la présence, même minime, de l'une de ces PGM dans les importations entraînera un blocage des marchandises et perturbera durablement le commerce de ces matières premières.

Le SNIA et CdF NA ainsi que les fédérations européennes représentant les éleveurs (COPA-COGECA) et les fabricants d'aliments (FEFAC) ont alerté à de nombreuses reprises les pouvoirs publics de ces risques.

La Commission européenne doit maintenant autoriser ces 8 PGM, sous peine de voir l'élevage européen souffrir de nouvelles pertes de compétitivité.

Evolution prévisionnelle de la production par zones géographiques : AOÛT 2014

| ZONES GEOGRAPHIQUES | Mash | Bovins | Ovins Caprins | Porcs | Poulets | Pondeuses | Dindes | Lapins | Tous Aliments |
|-----------------------------|--------------|--------------|---------------|--------------|---------------|--------------|--------------|--------------|---------------|
| Bretagne | -7,4% | -8,3% | -18,7% | -8,4% | -18,2% | -3,8% | +5,6% | -24,9% | -8,3% |
| Centre Ouest ⁽¹⁾ | -7,0% | -2,9% | -4,4% | -2,9% | -8,0% | -5,6% | +2,5% | -4,0% | -3,1% |
| Grand Est ⁽²⁾ | -3,5% | -5,9% | +9,3% | -7,8% | -2,2% | +15,1% | -37,4% | -4,1% | -5,4% |
| Grand Nord ⁽³⁾ | +0,6% | -6,8% | +47,2% | -6,9% | -5,2% | -6,8% | NS | +5,8% | -4,3% |
| Sud Est ⁽⁴⁾ | +8,8% | -9,7% | -0,4% | -4,9% | -4,1% | -4,3% | -10,2% | -20,6% | -4,8% |
| Sud Ouest ⁽⁵⁾ | +33,8% | -3,6% | -0,5% | +3,8% | -0,6% | +13,2% | -6,3% | -11,7% | = |
| Total | +1,5% | -6,2% | -1,4% | -7,2% | -10,0% | -3,4% | +3,8% | -8,4% | -5,4% |

(1) Centre, Pays-de-Loire, Poitou-Charentes (2) Ile-de-France, Champagne-Ardenne, Alsace, Lorraine, Franche - Comté (3) Nord - Pas-de-Calais, Picardie, Haute et Basse -Normandie (4) Bourgogne, Rhône-Alpes, Auvergne, Languedoc-Roussillon, Provence-Alpes-Côte d'Azur (5) Aquitaine, Midi-Pyrénées, Limousin.