



MINISTÈRE
DE L'AGRICULTURE
DE L'AGROALIMENTAIRE
ET DE LA FORÊT

Agreste Conjoncture

Animaux de boucherie



Novembre 2013

Bovins et Ovins — n° 10/11

Infos rapides

En octobre 2013, des abattages de bovins toujours en retrait

En octobre, les cours des vaches baissent par rapport au mois précédent. Les abattages de bovins sont tous en retrait par rapport à 2012 à l'exception des abattages de taurillons qui restent supérieurs au niveau de 2012. En septembre 2013, la production de bovins finis est en retrait par rapport à 2012 dans un contexte de chute des exportations de bovins finis. Par contre, les exportations de brouards entament leur progression saisonnière tout en restant là aussi inférieures à 2012. Alors que les exportations de viande bovine sont inférieures de 11% à 2012, la consommation apparente de viande bovine perd 3% par rapport à 2012.

En octobre 2013, mois de l'Aïd comme en 2012, les abattages d'ovins sont inférieurs à ceux de 2012 alors que les cours baissent tout en restant à des niveaux élevés. En septembre 2013, la production ovine est en repli de 7% alors que la consommation apparente de viande ovine progresse de 6%.

Sommaire

Abattages de bovins

Toujours moins d'abattages de bovins

page 2

Production de bovins

Hausse saisonnière des exportations de brouards

page 4

Consommation de viande bovine

Baisse de la consommation de viande bovine, en septembre 2013

page 7

Les Ovins

La production ovine en repli de 7% en septembre 2013

page 8

Sources et définitions

page 10

Pour en savoir plus

page 10

Abattages de bovins

Les faits marquants : Toujours moins d'abattages de bovins

En octobre 2013, les abattages totaux de bovins sont en repli de 5% en têtes par rapport à octobre 2012. Depuis le début de l'année, le repli concerne plus de 187 000 têtes.

En octobre 2013, à 3,46€/kg carcasse, le cours moyen des vaches de type O est en repli par rapport au mois précédent. Par ailleurs, il est inférieur de 2cts/kg au cours moyen d'octobre 2012. A 4,23 €/kg carcasse, le cours de la vache de type R est également en repli tout en restant supérieur au cours d'octobre 2012.

Avec près de 141 000 têtes, les abattages de vaches restent bas. Il sont ainsi inférieurs de près de 9% au niveau de 2012. A plus de 348 kg en moyenne par carcasse, le poids moyen des vaches abattues est supérieur à celui de 2012, laissant supposer une part plus importante de vaches à viande que de vaches laitières dans le total des animaux abattus. Le contexte laitier favorable pourrait inciter les éleveurs laitiers à maintenir leur cheptel. Depuis le début de l'année, les abattages de vaches sont inférieurs de plus de 10% à ceux de 2012. Les abattages de gé-

nisses sont également en retrait : -5% pour le mois d'octobre et -8% depuis le début de l'année.

A partir de mi-octobre, le cours des jeunes bovins progresse. En moyenne, il reste néanmoins inférieur sur le mois au cours de 2012.

En octobre 2013, les abattages de taurillons continuent leur baisse saisonnière. Avec plus de 76 000 animaux abattus sur le mois, ils restent supérieurs de près de 2% aux abattages d'octobre 2012.

En octobre 2013, le cours moyen des veaux de boucherie s'établit à 6,12€/kg carcasse. Il continue sa hausse saisonnière entamée à la fin de l'été et se rapproche du cours relativement élevé d'octobre 2012.

En octobre 2013, dans un contexte de progression des cours, avec plus de 116 000 têtes, les abattages de veaux de boucherie progressent, encouragés par l'opération promotionnelle Festival du Veau entamée mi-septembre. Ils restent toutefois inférieurs de 4% aux abattages de 2012 et de 8% à la moyenne des abattages des mois d'octobre pour la période 2008-2012.

Les indicateurs

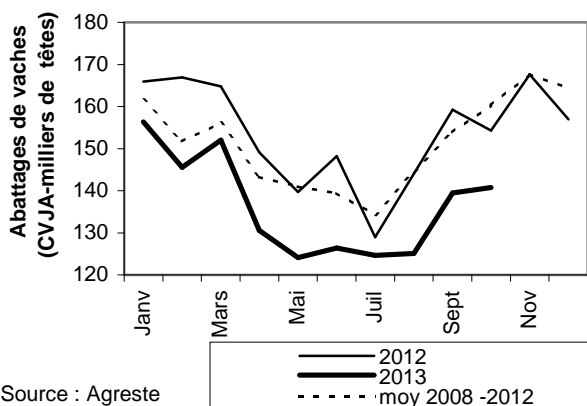
En octobre 2013, des abattages de bovins en repli de 5% par rapport à 2012

	Abattages CVJA en têtes						Abattages CVJA en tég					
	octobre 2013			Cumul de janvier à octobre 2013			octobre 2013			Cumul de janvier à octobre 2013		
	oct. 2012	oct. 2013	Evol. oct. 2013 / oct. 2012	Cumul janv. à oct. 2012	Cumul janv. à oct. 2013	Evol. cumul janv. à oct. 2013 / 2012	oct. 2012	oct. 2013	Evol. oct. 2013 / oct. 2012	Cumul janv. à oct. 2012	Cumul janv. à oct. 2013	Evol. cumul janv. à oct. 2013 / 2012
Bœufs	16 651	15 105	-9,3%	174 903	153 415	-12,3%	6 424	5 721	-10,9%	68 357	59 122	-13,5%
Taurillons	74 971	76 268	1,7%	762 777	836 801	9,7%	29 683	29 822	0,5%	299 812	329 658	10,0%
Taureaux	6 712	6 551	-2,4%	65 568	57 010	-13,1%	2 944	2 780	-5,6%	30 948	25 868	-16,4%
Gros bovins mâles	98 334	97 925	-0,4%	1 003 248	1 047 227	4,4%	39 052	38 323	-1,9%	399 117	414 648	3,9%
Génisses	39 221	37 192	-5,2%	395 054	365 025	-7,6%	13 845	13 072	-5,6%	140 201	128 625	-8,3%
Vaches	154 324	140 733	-8,8%	1 521 189	1 364 926	-10,3%	53 305	48 996	-8,1%	537 558	482 902	-10,2%
GROS BOVINS	291 879	275 850	-5,5%	2 919 490	2 777 177	-4,9%	106 201	100 391	-5,5%	1 076 875	1 026 175	-4,7%
Veaux de boucherie	121 393	116 251	-4,2%	1 157 913	1 112 746	-3,9%	16 694	15 890	-4,8%	157 163	151 565	-3,6%
TOTAL BOVINS	413 272	392 101	-5,1%	4 077 404	3 889 923	-4,6%	122 895	116 281	-5,4%	1 234 038	1 177 741	-4,6%

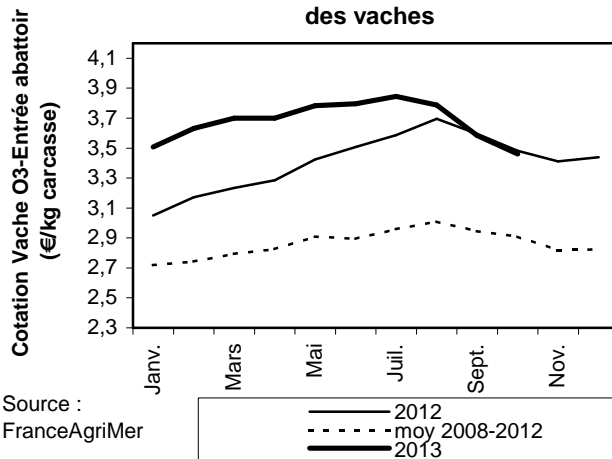
Source : Agreste

Mises en perspectives

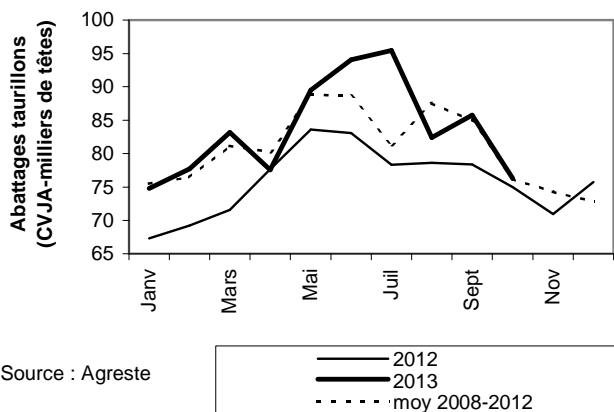
En octobre 2013, des abattages de vaches inférieurs de 9% à ceux de 2012



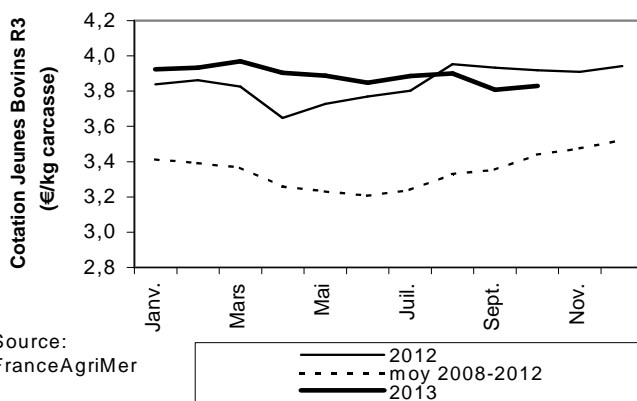
En octobre 2013, baisse des cours des vaches



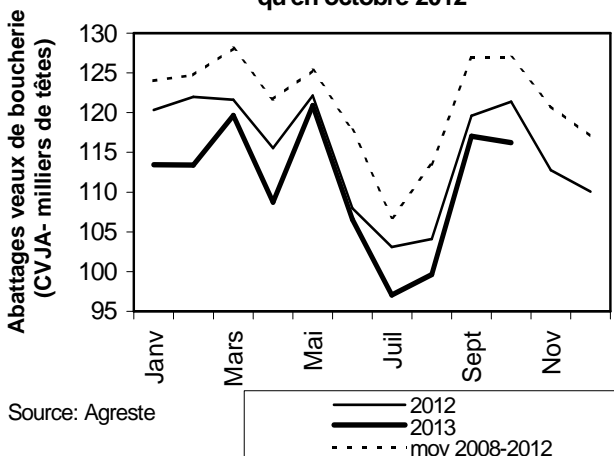
En octobre 2013, les abattages de taurillons restent au-dessus de 2012



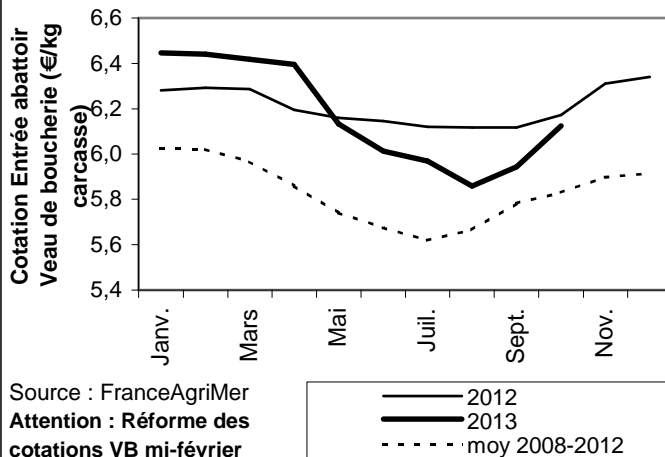
En octobre 2013, les cours des Jeunes Bovins inférieurs à ceux de 2012



Moins de veaux abattus en octobre 2013 qu'en octobre 2012



Les cours des veaux de boucherie progressent en octobre 2013



Production de bovins

Les faits marquants : Hausse saisonnière des exportations de broutards

En septembre 2013, avec plus de 405 000 têtes, la production de bovins finis est en repli de plus de 6% par rapport à septembre 2012. Cette baisse de production se situe dans un contexte de baisse des abattages de bovins et des échanges de bovins. Les exportations de bovins finis sont inférieures de 43% à celles de septembre 2012. Les ventes vers les pays de l'UE représentent 54% des débouchés contre 39% en septembre 2012. Les importations de bovins finis ont quant à elles diminué de 46%. Depuis le début de l'année 2013, la production de bovins finis a baissé de 227 000 têtes soit de 6%.

Les cours des broutards Charolais continuent leur baisse saisonnière. En octobre, à 2,77€/kg vif, ils sont inférieurs de près 3% au niveau de 2012 mais restent nettement au-dessus de la moyenne des cours de septembre de la période 2008-2012.

En septembre 2013, les exportations totales de

broutards sont en hausse de 6% soit 6 000 têtes par rapport à 2012. Cette hausse saisonnière concerne l'Espagne, pour les bovins de moins de 300 kg. Les ventes vers l'Italie progressent également mais concernent surtout des ventes de bovins mâles de plus de 300kg. Sur ce mois, les ventes vers les pays tiers, essentiellement l'Algérie et la Tunisie ont atteint plus de 4 000 têtes. Depuis le début de l'année, les exportations de broutards sont en retrait de plus de 3% par rapport à 2012. L'Italie reste le principal débouché avec près de 550 000 animaux exportés, soit 80% des exportations. L'Espagne arrive en seconde place avec près de 90 000 animaux vendus. Contrairement à l'Italie qui diminue de 8% ses achats, les ventes vers l'Espagne progressent de 7% en 2013.

En septembre, les importations de bovins d'élevage, essentiellement des veaux, sont encore en retrait par rapport à 2012.

Les indicateurs

En septembre 2013, la production totale de bovins finis en retrait de 6%

En septembre 2013	Abattages CVJA			Importations d'animaux finis			Exportations d'animaux finis			Production indigène contrôlée (CVJA) d'animaux finis		
	sept. 2012	sept. 2013	Evol. sept. 2013 / sept. 2012	sept. 2012	sept. 2013	Evol. sept. 2013 / sept. 2012	sept. 2012	sept. 2013	Evol. sept. 2013 / sept. 2012	sept. 2012	sept. 2013	Evol. sept. 2013 / sept. 2012
	(1)			(2)			(3)			(4)=(1)-(2)+(3)		
en têtes												
Gros bovins mâles	104 761	107 571	2,7%	353	451	n.s.	7 733	3 845	-50,3%	112 141	110 965	-1,0%
Génisses	40 622	36 641	-9,8%	5	0	n.s.	1 466	1 077	-26,5%	42 083	37 718	-10,4%
Vaches	159 239	139 486	-12,4%	760	466	n.s.	57	124	117,5%	158 536	139 144	-12,2%
GROS BOVINS	304 622	283 698	-6,9%	1 118	917	-18,0%	9 256	5 046	-45,5%	312 760	287 827	-8,0%
Veaux de boucherie	119 610	117 043	-2,1%	1 512	501	-66,9%	1 146	906	-20,9%	119 244	117 448	-1,5%
TOTAL BOVINS	424 232	400 741	-5,5%	2 630	1 418	-46,1%	10 402	5 952	-42,8%	432 004	405 275	-6,2%

En cumul de janvier à septembre 2013

	Cumul janv. à sept. 2012	Cumul janv. à sept. 2013	Evol. cumul janv. à sept. 2013 / 2012	Cumul janv. à sept. 2012	Cumul janv. à sept. 2013	Evol. cumul janv. à sept. 2013 / 2012	Cumul janv. à sept. 2012	Cumul janv. à sept. 2013	Evol. cumul janv. à sept. 2013 / 2012	Cumul janv. à sept. 2012	Cumul janv. à sept. 2013	Evol. cumul janv. à sept. 2013 / 2012
	Gros bovins mâles	904 913	949 302	4,9%	2 043	2 471	n.s.	104 109	33 108	-68,2%	1 006 979	979 939
Génisses	355 833	327 832	-7,9%	17	10	n.s.	9 979	5 760	-42,3%	365 795	333 582	-8,8%
Vaches	1 366 865	1 224 193	-10,4%	10 818	5 330	n.s.	725	650	-10,3%	1 356 772	1 219 513	-10,1%
GROS BOVINS	2 627 611	2 501 327	-4,8%	12 878	7 811	-39,3%	114 813	39 518	-65,6%	2 729 546	2 533 034	-7,2%
Veaux de boucherie	1 036 520	996 495	-3,9%	25 377	13 555	-46,6%	9 752	7 248	-25,7%	1 020 895	990 188	-3,0%
TOTAL BOVINS	3 664 131	3 497 822	-4,5%	38 255	21 366	-44,1%	124 565	46 766	-62,5%	3 750 441	3 523 222	-6,1%

Source : Agreste, DGDDI (Douanes)

En septembre 2013, des exportations de bovins d'élevage supérieures de 5% à 2012

En septembre 2013 en têtes	Importations d'animaux d'élevage (hors reproducteurs)			Exportations d'animaux d'élevage (hors reproducteurs)			Solde des échanges d'animaux d'élevage (hors reproducteurs)		
	sept. 2012	sept. 2013	Evol. sept. 2013 / sept. 2012	sept. 2012	sept. 2013	Evol. sept. 2013 / sept. 2012	sept. 2012	sept. 2013	Evol. sept. 2013 / sept. 2012
		(5)			(6)			(7)=(6)-(5)	
Gros bovins mâles	0	0	n.s.	54 115	61 078	12,9%	54 115	61 078	12,9%
Génisses	0	0	n.s.	16 793	15 318	-8,8%	16 793	16 737	-0,3%
Vaches	3	44	n.s.	246	322	n.s.	243	278	14,4%
TOTAL GROS BOVINS	3	44	n.s.	71 154	76 718	7,8%	71 151	79 726	12,1%
Veaux	1 897	1 465	n.s.	17 563	17 219	-2,0%	15 666	15 754	n.s.
Broutards légers	227	30	n.s.	24 165	24 673	2,1%	23 938	20 514	-14,3%
VEAUX ET BROUTARDS	2 124	1 495	n.s.	41 728	41 892	0,4%	39 604	36 268	-8,4%
TOTAL BOVINS	2 127	1 539	-27,6%	112 882	118 610	5,1%	110 755	117 071	5,7%
Ensemble des broutards(*)				95 073	101 069	6,3%			

En cumul de janvier à septembre 2013

	Cumul janv. à sept. 2012	Cumul janv. à sept. 2013	Evol. cumul janv. à sept. 2013 / sept. 2012	Cumul janv. à sept. 2012	Cumul janv. à sept. 2013	Evol. cumul janv. à sept. 2013 / sept. 2012	Cumul janv. à sept. 2012	Cumul janv. à sept. 2013	Evol. cumul janv. à sept. 2013 / sept. 2012
Gros bovins mâles	3	527	n.s.	404 922	397 392	-1,9%	404 919	396 865	-2,0%
Génisses	71	113	n.s.	131 521	117 116	-11,0%	131 450	117 003	-11,0%
Vaches	191	239	n.s.	2 262	2 615	n.s.	2 071	2 376	14,7%
TOTAL GROS BOVINS	265	879	n.s.	538 705	517 123	-4,0%	538 440	516 244	-4,1%
Veaux	85 656	37 228	n.s.	87 047	75 650	-13,1%	1 391	38 422	2662,2%
Broutards légers	335	476	n.s.	171 681	169 696	-1,2%	171 346	169 220	-1,2%
VEAUX ET BROUTARDS	85 991	37 704	n.s.	258 728	245 346	-5,2%	172 737	207 642	20,2%
TOTAL BOVINS	86 256	38 583	-55,3%	797 433	762 469	-4,4%	711 177	723 886	1,8%
Ensemble des broutards(*)				708 124	684 204	-3,4%			

Source: Agreste, DGDDI (Douanes)

La production d'animaux d'élevage est estimée par le solde du commerce extérieur hors reproducteurs.

(*) L'ensemble des broutards regroupe les broutards légers (moins de 300 kg) et les broutards lourds classés en génisses et gros bovins mâles

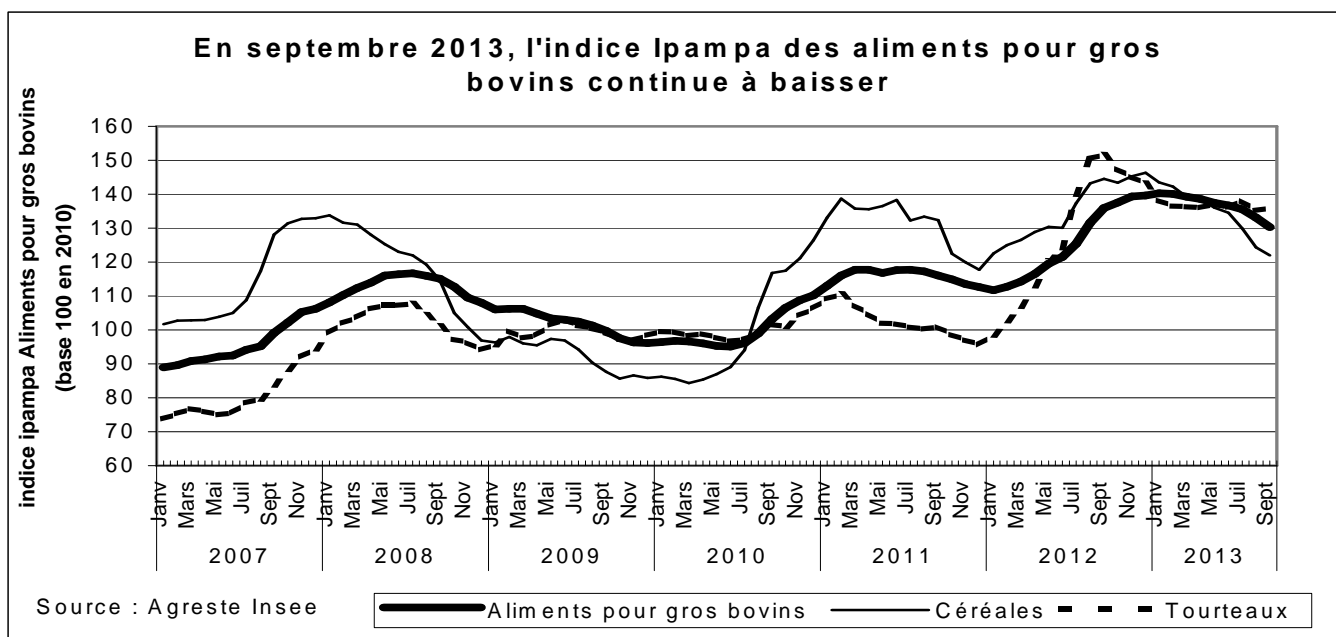
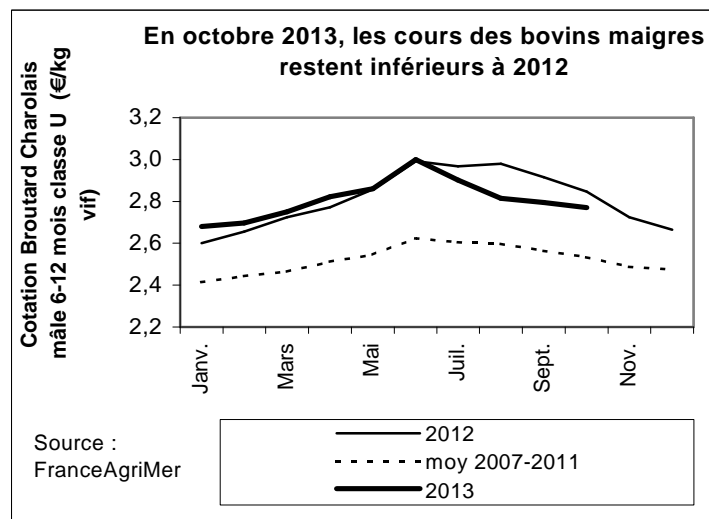
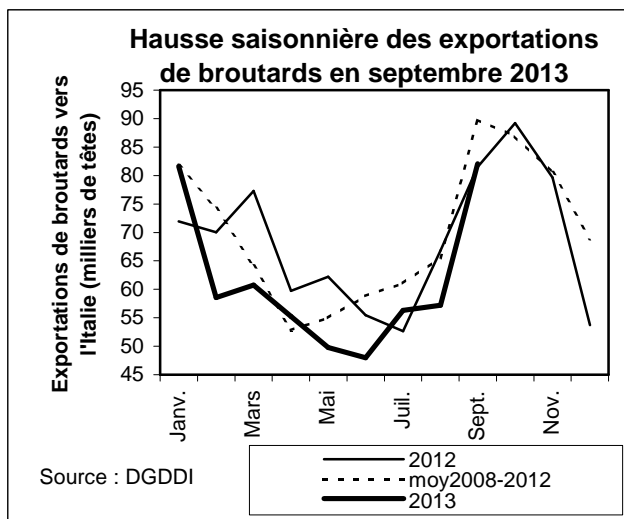
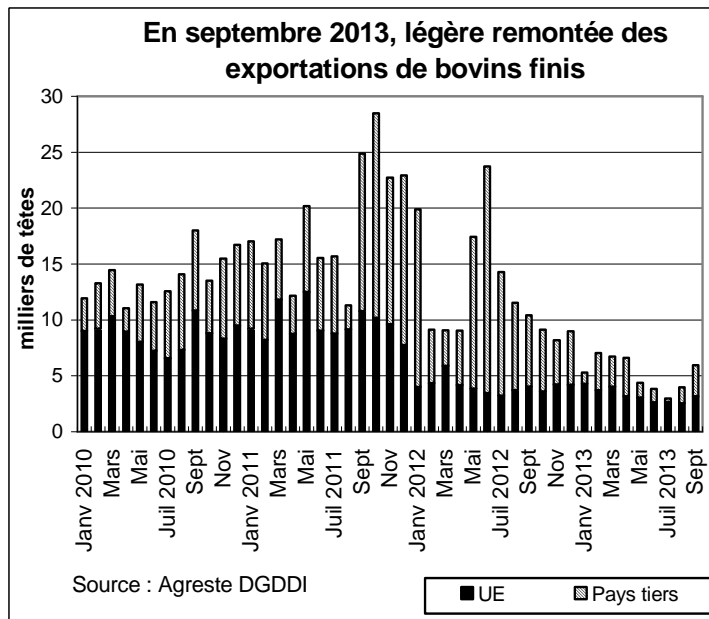
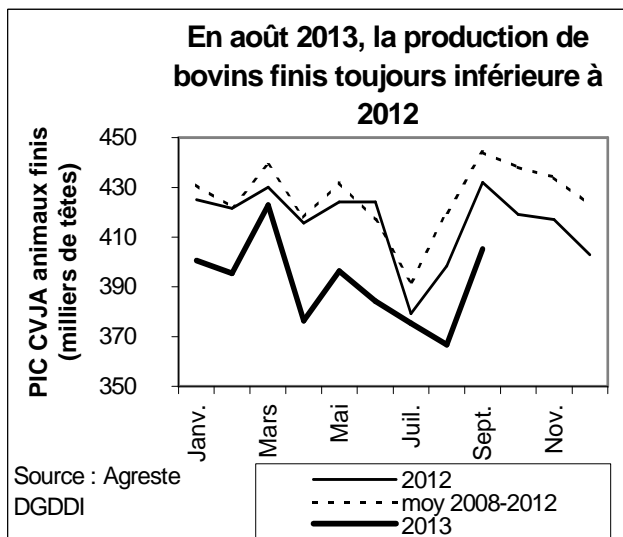
En septembre 2013, une production totale de bovins inférieure de 4% à celle de 2012

en nombre de têtes	septembre 2013			Cumul de janvier à septembre 2013			
	sept. 2012	sept. 2013	Evol. sept. 2013 / sept. 2012	Cumul janv. à sept. 2012	Cumul janv. à sept. 2013	Evol. cumul janv. à sept. 2013 / sept. 2012	
(1)	Abattages CVJA	424 232	400 741	-5,5%	3 664 131	3 497 822	-4,5%
(2)	Importations de bovins finis	2 630	1 418	-46,1%	38 255	21 366	-44,1%
(3)	Exportations de bovins finis	10 402	5 952	-42,8%	124 565	46 766	-62,5%
(4)=(1)-(2)+(3)	Production indigène contrôlée CVJA de bovins finis	432 004	405 275	-6,2%	3 750 441	3 523 222	-6,1%
(5)	Importations de bovins d'élevage	2 127	1 539	-27,6%	86 256	38 583	-55,3%
(6)	Exportations de bovins d'élevage	112 882	118 610	5,1%	797 433	762 469	-4,4%
(7)=(6)-(5)	Solde du commerce extérieur de bovins d'élevage	110 755	117 071	5,7%	711 177	723 886	1,8%
(8)=(4)+(7)	Total	542 759	522 346	-3,8%	4 461 618	4 247 108	-4,8%

Source: Agreste, DGDDI (Douanes)

La production d'animaux d'élevage est estimée comme le solde du commerce extérieur d'animaux d'élevage.

La production totale est estimée comme la somme de la production d'animaux finis et de la production d'animaux d'élevage.



Consommation de viande bovine

Les faits marquants : Baisse de la consommation de viande bovine, en septembre 2013

En septembre 2013, avec plus de 135 000 téc, la consommation apparente de viande bovine est en retrait de près de 3% par rapport à septembre 2012. Cette baisse de consommation se situe dans un contexte de baisse des abattages et de dégradation du déficit du commerce extérieur de viande bovine.

En septembre 2013, avec 19 000 téc, les exportations de viande bovine sont inférieures de 11% au

niveau de septembre 2012. Les ventes vers l'Italie et la Grèce, les deux principaux clients de la France, baissent respectivement de 6% et de 9%. Les ventes vers l'Allemagne se sont par contre maintenues.

Avec 32 100 téc, les importations de viande se maintiennent au niveau de 2012. Les achats en provenance d'Allemagne et des Pays-Bas progressent alors que ceux en provenance d'Irlande, d'Italie et d'Espagne baissent.

Les indicateurs

En 2013, la consommation de viande bovine en retrait de 3% par rapport à 2012

En septembre 2013	Abattages en téc			Solde du commerce extérieur de viande bovine			Consommation de viande bovine		
	sept. 2012	sept. 2013	Evol. sept. 2013 / sept. 2012	sept. 2012	sept. 2013	Evol. sept. 2013 / sept. 2012	sept. 2012	sept. 2013	Evol. sept. 2013 / sept. 2012
			(9)			(10)			(11)=(9) - (10)
VIANDE BOVINE	127 974	122 201	-4,5%	-10 923	-12 987	n.s	138 897	135 188	-2,7%
dont viande de veau	16 593	16 145	-2,7%	-2 488	-2 701	n.s	19 081	18 846	-1,2%

En cumul de janvier à septembre 2013

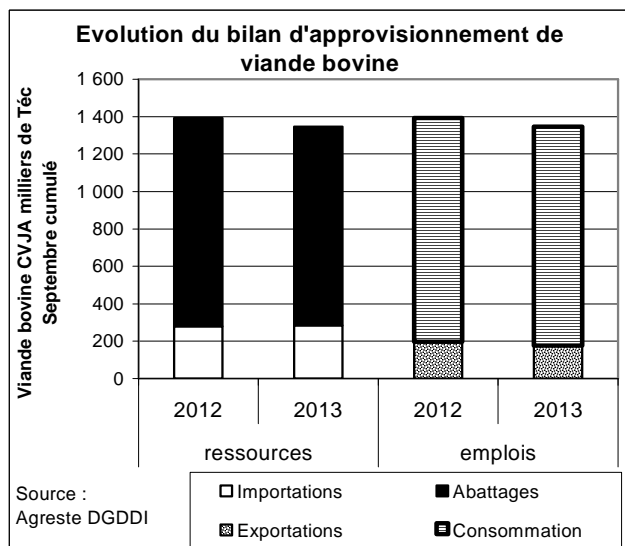
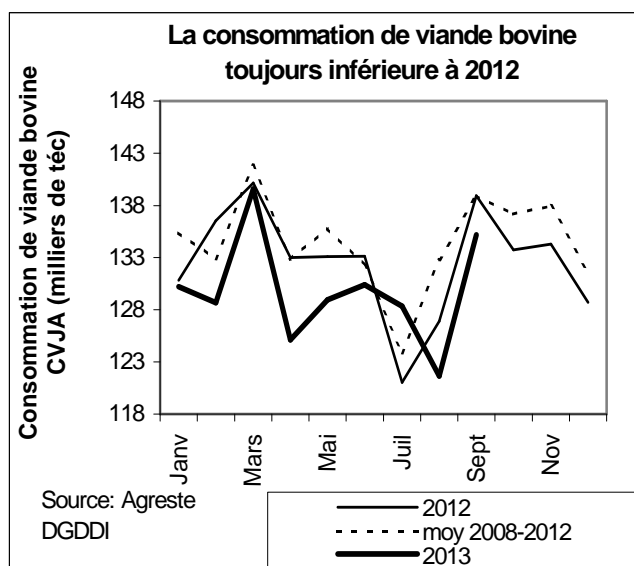
	Cumul janv. à sept. 2012	Cumul janv. à sept. 2013	Evol. cumul janv. à sept. 2013 / 2012	Cumul janv. à sept. 2012	Cumul janv. à sept. 2013	Evol. cumul janv. à sept. 2013 / 2012	Cumul janv. à sept. 2012	Cumul janv. à sept. 2013	Evol. cumul janv. à sept. 2013 / 2012
	VIANDE BOVINE	1 111 143	1 061 460	-4,5%	-82 404	-106 553	n.s	1 193 547	1 168 014
dont viande de veau	140 469	135 676	-3,4%	-22 893	-23 635	n.s	163 362	159 311	-2,5%

Source : Agreste, DGDDI (Douanes)

(a) Viande autre que veau : y compris onglet et hampe

(b) La consommation indigène contrôlée de viande de veau est estimée comme la somme des abattages de veaux et des importations de viande de veau des Pays-Bas. Les exportations de viande de veau ne sont pas connues et sont considérées comme nulles.

Mises en perspectives



Les Ovins

Les faits marquants : La production ovine en repli de 7% en septembre 2013

En octobre 2013, le cours de l'agneau s'est situé en moyenne à 6,40€/kg carcasse soit supérieur de plus de 1% au cours d'octobre 2012. La fête de l'Aïd, située en milieu de mois a contribué à maintenir les cours.

En octobre 2013, avec plus de 293 000 animaux, les abattages d'agneaux sont inférieurs de 1%, soit de 4 000 têtes, aux abattages d'octobre 2012. En 2013 comme en 2012, la fête de l'Aïd a eu lieu au mois d'octobre, en milieu de mois en 2013 et en fin de mois en 2012. Traditionnellement le pic d'abattage lié à cette fête s'est traduit par une hausse de 5% des abattages d'agneaux entre septembre et octobre 2012 et de 11% en 2013. Les abattages d'ovins de réforme ont quant à eux baissé de 8% par rapport à 2012.

Depuis le début de l'année, les abattages d'agneaux sont en retrait de près de 104 000 têtes et ceux d'ovins de réforme de près de 6 000 têtes par rapport à 2012.

En septembre 2013, la production ovine atteint près de 291 000 têtes, en repli de 7% par rapport à 2012.

En septembre 2013, avec plus de 13 000 têtes, les exportations d'ovins vivants sont supérieures de 58% à celles de 2012. Cette progression concerne le Liban essentiellement avec des ventes d'ovins de plus d'un an.

Par contre, les importations d'ovins vivants sont supérieures de près de 21% à celles de 2012. Cette hausse concerne essentiellement des achats d'agneaux en provenance d'Espagne, du Royaume-Uni et de Roumanie.

Avec près de 15 000 têtes en septembre 2013, la consommation apparente de viande ovine est supérieure de près de 6% à celle de 2012. Face à un déficit d'offre (-7% d'abattages), les importations de viande ovine sont en progression de plus de 14% par rapport à septembre 2012. Avec respectivement près de 4 300 têtes et 1 500 têtes, les importations en provenance du Royaume-Uni et de Nouvelle-Zélande progressent de 18% et de 48%.

Avertissement : La réforme des cotations ovines est entrée en vigueur à compter du 22 janvier 2013. L'analyse des évolutions par rapport aux séries antérieures doit tenir compte de cette modification.

Les indicateurs

Baisse de 2% des abattages d'ovins en octobre 2013

	Abattages CVJA en têtes						Abattages CVJA en tés					
	octobre 2013			Cumul de janvier à octobre 2013			octobre 2013			Cumul de janvier à octobre 2013		
	oct. 2012	oct. 2013	Evol. oct. 2013 / oct. 2012	Cumul janv. à oct. 2012	Cumul janv. à oct. 2013	Evol. cumul janv. à oct. 2013 / 2012	oct. 2012	oct. 2013	Evol. oct. 2013 / oct. 2012	Cumul janv. à oct. 2012	Cumul janv. à oct. 2013	Evol. cumul janv. à oct. 2013 / 2012
Agneaux	297 094	293 092	-1,3%	3 298 909	3 195 090	-3,1%	5 464	5 398	-1,2%	59 683	57 189	-4,2%
Ovins de réforme	52 523	48 478	-7,7%	484 349	490 296	1,2%	1 348	1 250	-7,2%	12 684	12 618	-0,5%
TOTAL OVINS	349 617	341 569	-2,3%	3 783 258	3 685 386	-2,6%	6 812	6 649	-2,4%	72 368	69 808	-3,5%

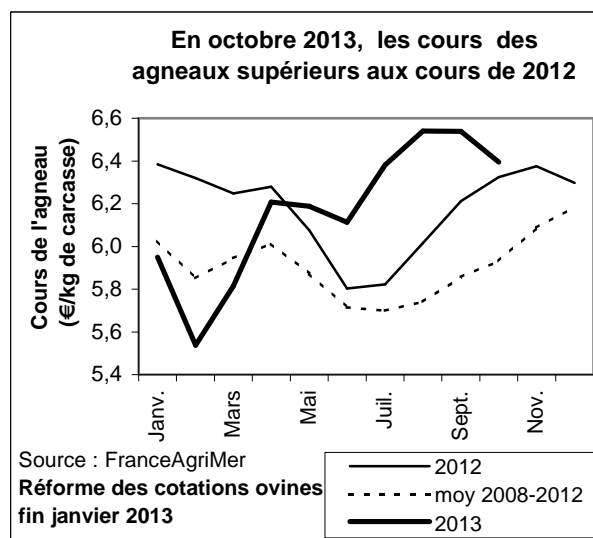
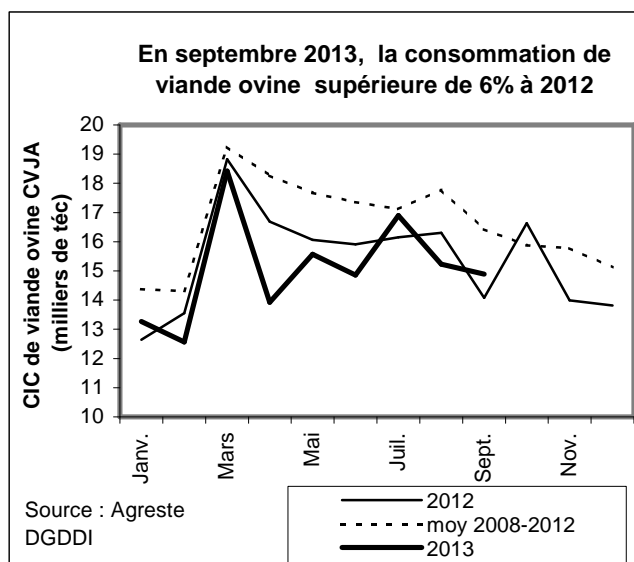
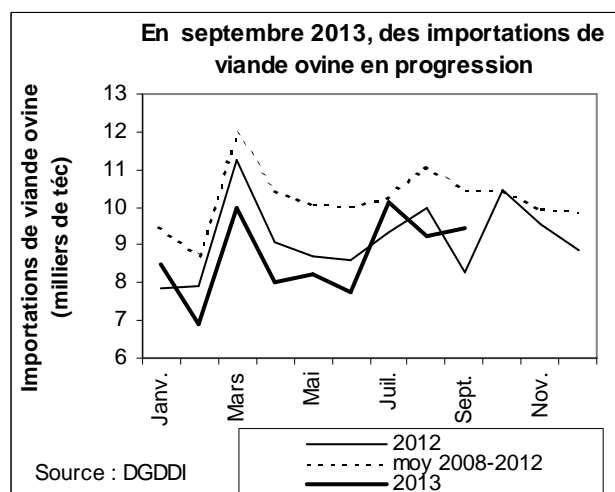
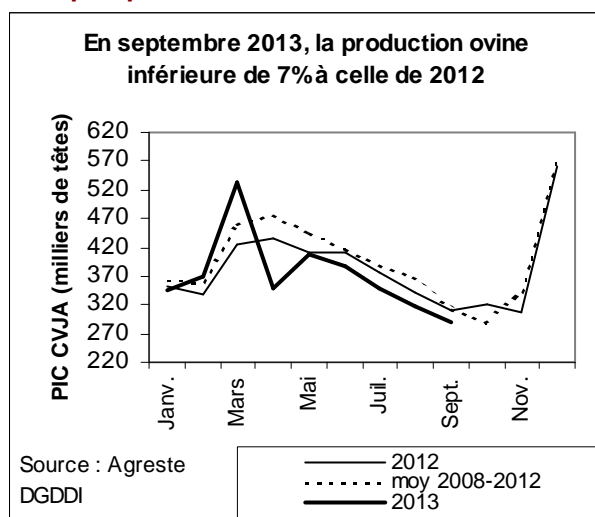
Source : Agreste

En septembre 2013, baisse de la production ovine

	septembre 2013			Cumul de janvier à septembre 2013		
	sept. 2012	sept. 2013	Evol. sept. 2013 / sept. 2012	Cumul janv. à sept. 2012	Cumul janv. à sept. 2013	Evol. cumul janv. à sept. 2013 / 2012
Ovins en nombre de têtes						
(1) Abattages d'ovins (CVJA)	330 970	310 578	-6,2%	3 433 642	3 343 816	-2,6%
(2) Importations d'animaux vivants	27 812	33 545	20,6%	288 669	277 098	-4,0%
(3) Exportations d'animaux vivants	8 570	13 552	58,1%	264 170	275 227	4,2%
(4)=(1) -(2)+(3) Production indigène contrôlée d'animaux (CVJA)	311 728	290 585	-6,8%	3 409 143	3 341 945	-2,0%
Viande ovine en tég						
(5) Abattages d'ovins (CVJA)	6 446	5 967	-7,4%	65 556	63 159	-3,7%
(6) Importations de viande ovine	8 287	9 461	14,2%	80 986	78 286	-3,3%
(7) Exportations de viande ovine	650	534	-17,9%	6 340	5 822	-8,2%
(8)=(5) +(6)-(7) Consommation indigène contrôlée (CVJA)	14 082	14 894	5,8%	140 202	135 623	-3,3%

Source : Agreste, DGDDI (Douanes)

Mises en perspectives



Sources et définitions

Abattages contrôlés des animaux de boucherie - résultats bruts

Nombre (tête) et poids (tonne) des gros animaux de boucherie abattus dans les abattoirs privés ou publics contrôlés par les services vétérinaires.

Abattages contrôlés des animaux de boucherie – résultats CVJA

Les résultats des abattages bruts sont corrigés en appliquant des coefficients de variation journalière d'abattage (CVJA) afin de tenir compte du niveau d'activité des abattoirs qui diffère selon les jours de la semaine et la présence ou non de jours fériés dans le mois, le mois précédent ou le mois suivant.

Production indigène contrôlée (PIC -CVJA) de bovins finis

La production indigène contrôlée CVJA de bovins finis (PIC-CVA) est obtenue par calcul à partir des abattages contrôlés CVJA augmentés des exportations et diminués des importations totales de bovins vivants finis.

Production totale de bovins

La production française totale de bovins est estimée comme étant la somme de la Production indigène contrôlée de bovins finis (PIC-CVJA) à laquelle ont été ajoutées les exportations de bovins d'élevage et retranchées les importations de bovins d'élevage (hors animaux reproducteurs).

Consommation indigène contrôlée (CIC)

Les quantités de viande consommées en France, exprimées en téc, pour un mois donné correspondent aux abattages contrôlés CVJA auxquels sont ajoutées les importations de viande et retranchées les exportations de viande et, le cas échéant, les variations de stocks à l'intervention.

$$CIC\ CVJA = Abattages\ contrôlés\ CVJA + (Importations - Exportations)\ de\ viandes - (Stocks\ fin - Stocks\ début)\ à\ l'intervention.$$

Tonne équivalent carcasse (Téc)

Il s'agit d'une unité employée pour pouvoir agréger des données en poids concernant des animaux vivants et des viandes sous toutes leurs présentations : carcasses, morceaux désossés ou non, viandes séchées, etc. On applique au poids brut un coefficient propre à chaque forme du produit.

Indice Ipampa

L'indice des prix d'achat des moyens de production agricole (Ipampa) permet de suivre l'évolution des prix des biens et services utilisés par les exploitants dans leur activité agricole. Son calcul est réalisé conjointement par le SSP et l'Insee. Il est alimenté par l'enquête sur l'observation des consommations intermédiaires nécessaires aux exploitations agricoles (EPCIA), réalisée par les services régionaux du SSP auprès des organismes vendeurs. L'indice actuel est en base 100 en 2010.

Pour en savoir plus

Les InfoRapides Moyens de production publiées sur le site Internet de la statistique agricole pour des commentaires plus précis de l'évolution de l'indice Ipampa Aliments du bétail .

Toutes les séries conjoncturelles publiées sur les animaux de boucherie sont présentes dans l'espace « Données en ligne » du site Internet de la statistique agricole :

<http://www.agreste.agriculture.gouv.fr>



Agreste : la statistique agricole

Ministère de l'Agriculture, de l'Agroalimentaire et de Forêt
Secrétariat Général

SERVICE DE LA STATISTIQUE ET DE LA PROSPECTIVE

12 rue Henri Rol-Tanguy - TSA 70007 - 93555 MONTREUIL SOUS BOIS Cedex
Tél : 01.49.55.85.85 – site Internet : www.agreste.agriculture.gouv.fr

Directrice de la publication : Béatrice Sédillot
Rédacteur : Marie-Anne Lapuyade
Composition : SSP
Dépôt légal : à parution

© Agreste 2013

Cette publication est disponible à parution sur le site Internet de la statistique agricole
<http://www.agreste.agriculture.gouv.fr> (dans la rubrique Conjoncture)