

Tableau de bord éolien-photovoltaïque

Deuxième trimestre 2009

Chiffres clés au 30 juin 2009

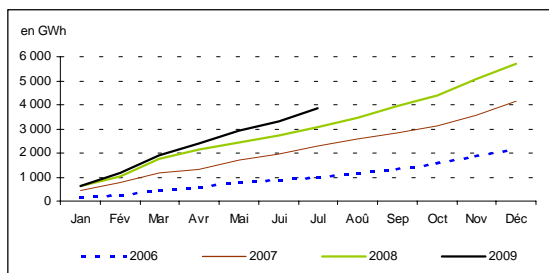
Éolien :

- puissance raccordée : 4 003 MW (+ 13 % par rapport au 31/12/2008) pour 625 installations
- 465 MW raccordés au cours du 1^{er} semestre 2009 (+ 36 % par rapport au 1^{er} semestre 2008)
- 3,3 TWh produits au cours du 1^{er} semestre 2009 en métropole (+ 22 % par rapport au 1^{er} semestre 2008)

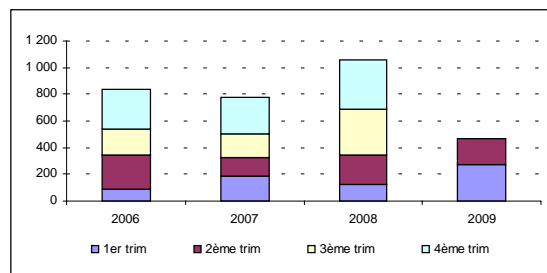
Photovoltaïque :

- puissance raccordée : 135 MW (+ 66 % par rapport au 31/12/2008) pour 24 583 installations
- 54 MW raccordés au cours du 1^{er} semestre 2009 (+ 265 % par rapport au 1^{er} semestre 2008)

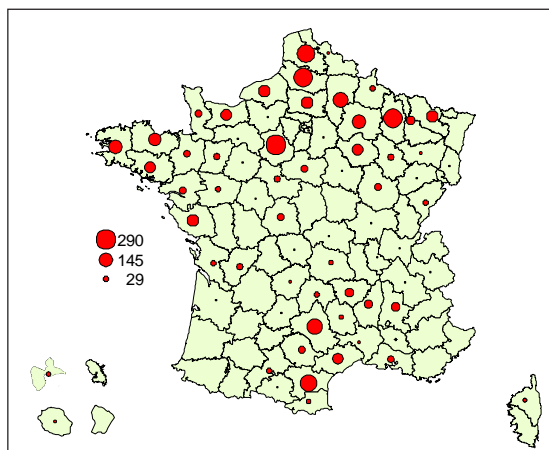
Production d'électricité éolienne en GWh (en cumul depuis le 1^{er} janvier)



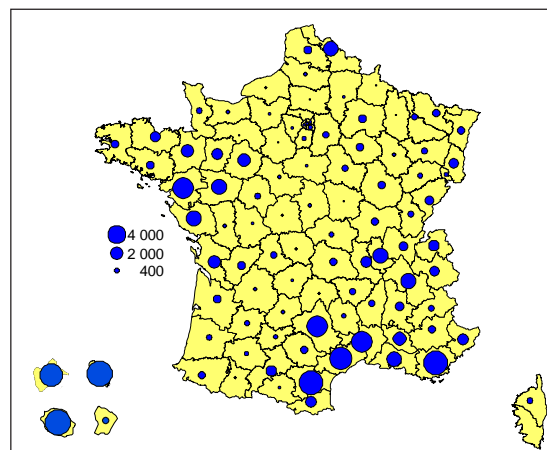
Puissance éolienne raccordée par trimestre (MW)



Puissance éolienne raccordée au 30/06/2009 (MW)



Puissance photovoltaïque raccordée au 30/06/2009 (kW)



Source : SOeS d'après ERDF et RTE

Note : les installations sont comptabilisées ici lors de l'entrée en vigueur du contrat de raccordement au réseau de distribution ou de transport, c'est-à-dire au moment où elles peuvent être réellement mises en service. Les installations rattachées à des entreprises locales de distribution (ELD) ne sont pas incluses à ce jour. La puissance considérée est la puissance maximale délivrée au réseau souscrite dans le contrat de raccordement. Elle ne peut être diffusée qu'à des niveaux agrégés respectant la confidentialité des contrats individuels.

Compte tenu de la forte progression du nombre d'installations, les résultats du dernier trimestre sont encore provisoires et susceptibles d'être révisés lors des trimestres suivants. Les résultats du premier trimestre 2009 relatifs au photovoltaïque ont été revus en forte hausse.

Ralentissement des puissances éoliennes raccordées au second trimestre

Si globalement les raccordements progressent sur le premier semestre 2009 (464 MW contre 341 MW au premier semestre 2008), ils enregistrent un net ralentissement au cours du second trimestre (195 MW raccordés contre 270 MW au cours du premier trimestre 2009 et 215 MW au second trimestre 2008). Près de la moitié des installations nouvellement raccordées se situe en Champagne-Ardenne et en Picardie, plaçant cette dernière région à la première place, loin devant les autres

avec près de 14 % des puissances éoliennes.

Le petit éolien (puissance inférieure à 36 kW) concerne 164 installations pour une puissance de 1,4 MW.

La production électrique s'élève à 3,3 TWh au premier semestre 2009 (en hausse de 0,6 TWh par rapport au premier semestre 2008), soit une part de la production électrique nationale en légère croissance à 1,2 %.

Poursuite de la montée en puissance du photovoltaïque

Avec près de 27 MW raccordés au cours du deuxième trimestre 2009 (et 54 MW pour le premier semestre 2009), le parc photovoltaïque poursuit son développement à un rythme très soutenu, notamment dans les régions Provence-Alpes-Côte d'Azur, Languedoc-Roussillon et Pays de la Loire qui totalisent désormais près de 50 % des puissances totales raccordées dans la métropole.

A noter également la progression enregistrée dans les DOM, en particulier sur l'île de la Réunion.

Au 30 juin 2009, les 207 installations métropolitaines d'une puissance supérieure à 36 kW représentant 34 % des puissances raccordées (soit 36 MW). Parmi celles-ci les 14 installations de puissance supérieure à 250 kW totalisent 18 MW.

Puissance raccordée au réseau électrique : résultats régionaux

	Éolien			Solaire photovoltaïque		
	Puissance raccordée au 30/06/2009	Puissance raccordée depuis le 1/01/2009		Puissance raccordée au 30/06/2009	Puissance raccordée depuis le 1/01/2009	
Installations raccordées	puissance en MW	puissance en MW	évolution ¹ en %	puissance en MW	puissance en MW	évolution ¹ en %
Alsace	c	0	0	2,02	0,96	90
Aquitaine	c	0	0	2,84	1,12	66
Auvergne	125	12	11	1,97	0,29	17
Basse-Normandie	155	58	61	0,78	0,42	119
Bourgogne	50	0	0	2,26	1,25	125
Bretagne	412	32	8	5,28	2,74	108
Centre	413	46	13	1,24	0,13	12
Champagne-Ardenne	306	47	18	2,12	1,55	273
Corse	18	0	0	0,50	0,25	102
Franche-Comté	30	0	0	2,36	0,95	67
Haute-Normandie	109	16	17	0,26	0,15	133
Île-de-France	c	0	0	1,92	0,55	40
Languedoc-Roussillon	353	3	1	21,02	6,23	42
Limousin	9	0	0	0,93	0,43	87
Lorraine	453	67	17	1,95	1,16	147
Midi-Pyrénées	264	0	0	8,39	4,32	106
Nord-Pas-de-Calais	253	38	17	3,62	2,17	150
Pays de la Loire	228	48	27	15,15	5,84	63
Picardie	547	94	21	0,39	0,13	49
Poitou-Charentes	66	0	0	3,37	1,61	91
PACA	47	0	0	14,66	10,20	229
Rhône-Alpes	130	5	4	13,44	3,93	41
Total Métropole	3 967	464	13	106,46	46,40	77
DOM	36	1	2	28,07	7,23	35
Total Métropole + DOM	4 003	465	13	134,53	53,63	66

c : confidentiel

¹ : évolution depuis le 1^{er} janvier de la puissance raccordée

Installations en attente de raccordement au 30/06/2009	Éolien		Solaire photovoltaïque	
	nombre	puissance en MW	nombre	puissance en MW
Métropole	468	4 298	23 051	1 273
DOM	5	12	1 419	613
Total Métropole + DOM	473	4 310	24 470	1 886

Source : SOEs d'après ERDF et RTE

Ressources, territoires, habitats et logement
Énergie et climat
Prévention des risques
Développement durable
Infrastructures, transports et mer

Présent pour l'avenir

Chiffres & statistiques

Commissariat général au développement durable

Service de l'observation et des statistiques

Tour Voltaire
92055 La Défense cedex
Mel :
diffusion.soes.cgdd@developpement-durable.gouv.fr
Télécopie :
(33/0) 1 40 81 13 30

Directeur de la publication
Bruno TRÉGOUËT
ISSN : 2102-6378

© SOEs 2009

Pour en savoir plus :
Hélène THIÉNARD

helene.thienard@developpement-durable.gouv.fr