



# Agreste Conjoncture

## Prix agricoles et alimentaires



avril 2015 – n°04/10

Infos rapides

### En février 2015, la hausse sur un an des prix des légumes s'est accentuée

***En février 2015, le recul des prix des produits agricoles sur un an s'est poursuivi (- 5,4 % contre - 5,0 % en janvier), sous l'effet, notamment, de la baisse des cours des grandes cultures et des produits animaux. Seuls les prix des ovins, œufs et plus encore des légumes ont progressé. Les cours des vins ont interrompu leur progression sur un an alors que ceux des vins AOP confirmaient leur baisse sur un an, pour le deuxième mois consécutif.***

***En février 2015, les prix à la consommation des produits alimentaires et des boissons alcoolisées ont été stables, la hausse des prix des légumes et, à un moindre degré, des viandes, laits, fromages, œufs et fruits ayant compensé le recul des prix des autres produits. Les hausses des cours des légumes à la production se sont répercutées, mais de façon atténuée, sur les prix à la consommation. Les prix des viandes ont été de nouveau quasiment stables sur un an.***

#### Sommaire

##### Prix agricoles et alimentaires

En février 2015, les prix des produits agricoles à la production ont poursuivi leur repli tandis que ceux à la consommation demeuraient proches de leur niveau de 2014

page 2

##### Sources et définitions

page 5

##### Pour en savoir plus

page 5

## Prix agricoles et alimentaires

**Les faits marquants :** En février 2015, les prix des produits agricoles à la production ont poursuivi leur repli sur un an tandis que ceux à la consommation étaient stables

En février 2015, le repli sur un an des prix agricoles s'est poursuivi, sous l'effet principalement du recul des cours des grandes cultures et des animaux. Seuls les prix des ovins, œufs et surtout des légumes ont progressé, en février, par rapport au même mois de 2014. Les prix de l'ensemble des vins ont cessé d'augmenter tandis que les cours des vins AOP accentuaient leur repli sur un an.

Les cours des céréales et des oléagineux ont renoué avec les baisses sur un an des mois passés, après la parenthèse du mois de janvier, en recul moins prononcé sur un an. En moyenne sur cinq ans, les baisses de prix de février 2015 des céréales et oléagineux sont encore plus fortes. Les cours de la pomme de terre continuent d'être en retrait de près d'un tiers sur un an mais ont stabilisé leur baisse autour de 25 % par rapport aux cours moyens des cinq dernières campagnes.

En février, après plusieurs mois de hausse, les prix des vins ont stagné sous l'impact du recul, pour le deuxième mois consécutif, des cours des vins AOP (- 3,5 %) et de la moindre progression des autres vins. Les prix demeurent toutefois au-dessus des prix moyens des campagnes 2010-2014 (+ 16 %).

Les prix des fruits ont ralenti leur baisse sur un an, en février, par rapport aux mois précédents et se retrouvent légèrement inférieurs aux prix moyens 2010-2014 (- 1,3 %). Le marché du kiwi est dynamique avec des cours en hausse de 18 % sur les cours moyens des cinq derniers mois de février. Les cours de la pomme et de la poire ont accentué leur recul sur un an. Le marché de la noix a été à l'équilibre, face à une demande extérieure

soutenue et une offre réduite. Les prix ont dépassé de 22 % les cours moyens des cinq dernières campagnes.

En février 2015, les prix des légumes ont progressé (+ 24 %) par rapport à février 2014, grâce aux endives, choux, salades et concombres. L'offre réduite confrontée à une demande dynamique a entretenu la hausse des cours de ces produits en février 2015 par rapport à février 2014 et par rapport aux prix moyens 2010-2014. La situation demeure difficile pour le poireau et l'oignon, en repli sur cinq ans. La tomate débute la nouvelle campagne avec des prix inférieurs à ceux de février 2014 et de la moyenne sur cinq ans.

En février, les cours du bétail ont légèrement ralenti leur baisse sur un an (- 6 %). Les cours des bovins sont tirés à la baisse, à la suite d'abattages de vaches toujours importants tandis que les cours des porcins continuent d'être pénalisés par les difficultés rencontrées à l'exportation. Seuls les cours des ovins ont progressé sur un an (+ 7 %), en lien avec des disponibilités limitées.

En février, les prix à la consommation des produits alimentaires ont été à l'équilibre par rapport à février 2014, à la faveur, essentiellement, de la hausse des prix des légumes. Ces derniers ont répercuté, mais de façon moins marquée, la hausse des prix des légumes à la production. Ceux des viandes ont continué de se maintenir, en février, quasiment au niveau de ceux de février 2014. Les prix des sels, épices, sauces et produits alimentaires non déterminés ailleurs, des produits sucrés ainsi que des boissons non alcoolisées ont poursuivi leur recul sur un an.

**Les indicateurs :** en février 2015, les prix des vins ont stagné sur un an

	Pondérations 2010	Ippap base 100 en 2010			Glissement annuel			Evolution en % par rapport à la moyenne quinquennale			Contri- bution (*)
		déc-14	janv-15	févr-15	déc-14	janv-15	févr-15	déc-14	janv-15	févr-15	
<b>Ensemble</b>	<b>100 000</b>	<b>113,5</b>	<b>112,5</b>	<b>111,5</b>	<b>-4,9</b>	<b>-5,0</b>	<b>-5,4</b>	<b>2,5</b>	<b>-0,2</b>	<b>-1,5</b>	<b>-5,4</b>
<b>Grandes cultures</b>	<b>29 879</b>	<b>111,1</b>	<b>111,2</b>	<b>107,5</b>	<b>-8,0</b>	<b>-4,3</b>	<b>-6,8</b>	<b>-6,8</b>	<b>-8,1</b>	<b>-10,5</b>	<b>-2,0</b>
<b>Céréales</b>	<b>18 759</b>	<b>116,2</b>	<b>116,1</b>	<b>110,1</b>	<b>-3,6</b>	<b>0,9</b>	<b>-4,0</b>	<b>-4,5</b>	<b>-6,0</b>	<b>-10,0</b>	<b>-0,7</b>
Blé tendre	11 173	113,7	115,1	108,5	-8,1	-1,4	-6,5	-6,0	-6,2	-11,6	-0,7
Maïs	4 108	95,4	92,2	90,7	-11,2	-11,1	-12,8	-18,6	-22,5	-22,6	-0,5
Orge	2 120	127,7	127,0	120,9	3,1	6,9	0,8	-1,4	-2,8	-4,0	0,0
<b>Oléagineux</b>	<b>4 874</b>	<b>93,4</b>	<b>95,5</b>	<b>97,1</b>	<b>-6,4</b>	<b>-1,0</b>	<b>-4,4</b>	<b>-15,3</b>	<b>-14,6</b>	<b>-14,0</b>	<b>-0,2</b>
Colza	3 503	94,3	96,8	99,0	-8,8	-3,4	-7,5	-15,7	-15,4	-14,3	-0,2
Tournesol	1 269	90,5	91,5	91,5	1,4	7,7	7,2	-14,8	-13,0	-13,8	0,1
Pomme de terre	2 598	94,9	94,6	92,4	-42,0	-38,5	-32,5	-25,2	-26,6	-26,7	-1,0
<b>Vins</b>	<b>17 661</b>	<b>129,8</b>	<b>129,4</b>	<b>129,3</b>	<b>2,7</b>	<b>1,7</b>	<b>0,1</b>	<b>18,4</b>	<b>16,8</b>	<b>16,1</b>	<b>0,0</b>
Vins AOP	8 378	134,8	133,7	133,4	1,2	-0,9	-3,5	21,5	18,4	17,1	-0,3
Vins avec et sans IG	2 262	147,0	148,4	148,6	12,9	14,4	12,9	28,9	28,9	28,6	0,3
<b>Produits de l'horticulture</b>	<b>2 953</b>	<b>111,7</b>	<b>108,5</b>	<b>111,0</b>	<b>0,1</b>	<b>-1,3</b>	<b>-0,6</b>	<b>3,3</b>	<b>2,7</b>	<b>3,0</b>	<b>0,0</b>
<b>Autres produits végétaux</b>	<b>3 648</b>	<b>120,3</b>	<b>118,5</b>	<b>119,0</b>	<b>0,8</b>	<b>-2,3</b>	<b>-2,5</b>	<b>6,6</b>	<b>3,5</b>	<b>3,8</b>	<b>-0,1</b>
Fruits	3 525	107,1	105,8	104,8	-6,8	-5,3	-2,5	4,0	-0,5	-1,3	-0,1
Légumes	5 282	91,6	100,6	99,5	-0,2	20,3	24,1	3,3	11,2	2,6	0,9
<b>Bétail</b>	<b>18 479</b>	<b>110,8</b>	<b>110,2</b>	<b>111,3</b>	<b>-7,7</b>	<b>-7,9</b>	<b>-6,1</b>	<b>0,3</b>	<b>-0,3</b>	<b>-0,6</b>	<b>-1,1</b>
Gros bovins	9 565	115,8	116,6	117,3	-5,6	-5,6	-5,7	3,2	3,1	2,6	-0,6
Veaux	2 553	112,5	110,9	111,6	-1,2	-3,4	-3,7	5,2	2,5	2,3	-0,1
Ovins	999	123,9	123,2	119,1	2,9	3,4	7,0	12,3	12,3	12,9	0,1
Porcins	5 362	98,6	96,2	99,0	-16,4	-16,5	-10,6	-9,5	-10,2	-10,4	-0,5
<b>Volailles et lapins</b>	<b>4 893</b>	<b>109,1</b>	<b>109,2</b>	<b>109,6</b>	<b>-7,0</b>	<b>-6,0</b>	<b>-5,7</b>	<b>-2,5</b>	<b>-2,6</b>	<b>-2,7</b>	<b>-0,3</b>
<b>Lait de vache</b>	<b>13 670</b>	<b>109,7</b>	<b>103,5</b>	<b>///</b>	<b>-8,9</b>	<b>-20,1</b>	<b>///</b>	<b>6,9</b>	<b>-6,8</b>	<b>///</b>	<b>///</b>
<b>Œufs</b>	<b>1 468</b>	<b>143,4</b>	<b>126,3</b>	<b>122,7</b>	<b>17,0</b>	<b>10,9</b>	<b>9,4</b>	<b>5,4</b>	<b>-3,8</b>	<b>-3,2</b>	<b>0,1</b>

Source : Insee

\* Contribution à l'évolution annuelle de l'indice d'ensemble

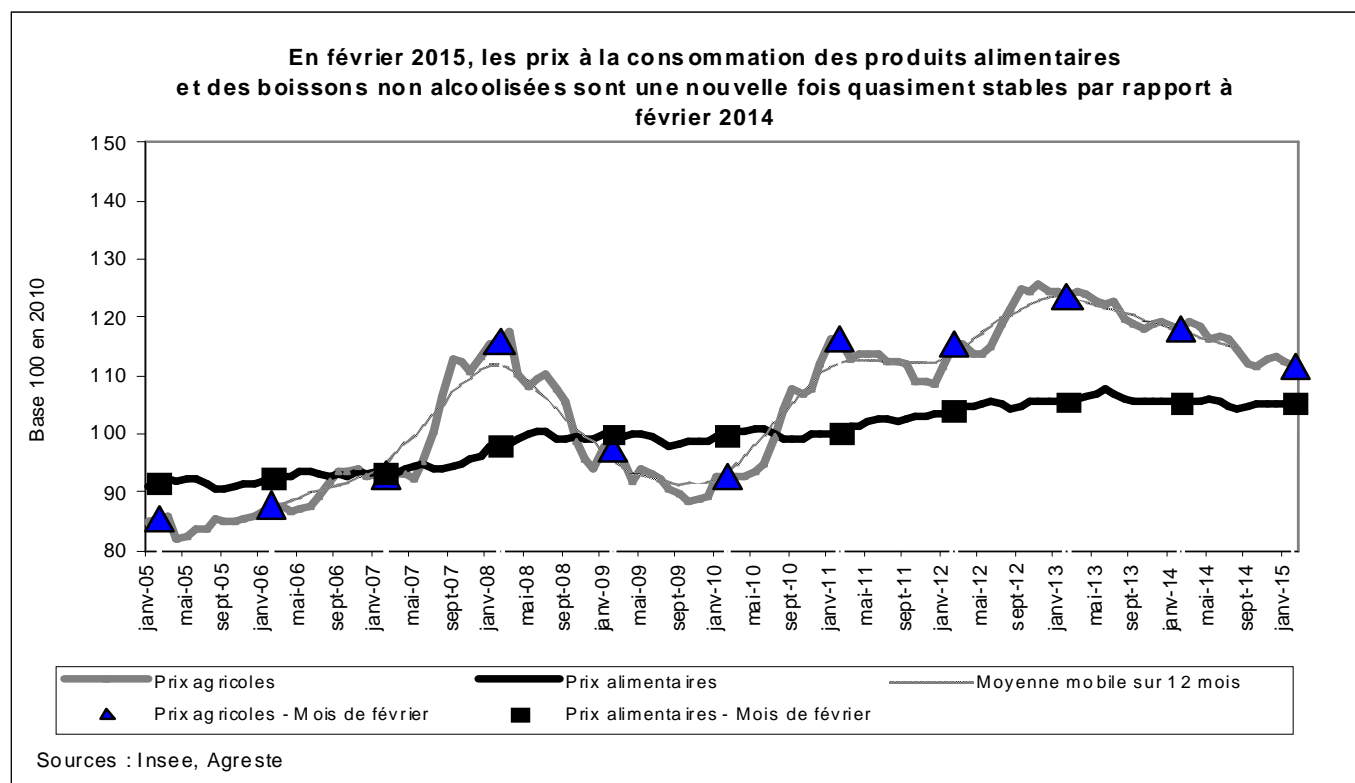
## Les indicateurs : en février 2015, les prix des viandes ont été stables sur un an

France y c. DOM	Pond. 1998	Ipc base 100 en 1998			Glissement annuel			Evolution en % par rapport à la moyenne quinquennale			Contribution (*)
		déc-14	janv-15	févr-15	déc-14	janv-15	févr-15	déc-14	janv-15	févr-15	
<b>Produits alimentaires et boissons non alcoolisées</b>	<b>1 632</b>	<b>131,6</b>	<b>131,7</b>	<b>131,9</b>	<b>-0,6</b>	<b>-0,4</b>	<b>0,0</b>	<b>2,3</b>	<b>2,3</b>	<b>2,4</b>	<b>0,0</b>
<b>Produits alimentaires</b>	<b>1 505</b>	<b>132,5</b>	<b>132,6</b>	<b>132,9</b>	<b>-0,5</b>	<b>-0,3</b>	<b>0,1</b>	<b>2,5</b>	<b>2,5</b>	<b>2,6</b>	<b>0,1</b>
<b>Pains et céréales</b>	<b>233</b>	<b>128,3</b>	<b>128,5</b>	<b>128,5</b>	<b>-0,9</b>	<b>-0,7</b>	<b>-0,7</b>	<b>0,9</b>	<b>1,0</b>	<b>1,0</b>	<b>-0,1</b>
<b>Viandes</b>	<b>490</b>	<b>143,4</b>	<b>143,1</b>	<b>143,3</b>	<b>0,5</b>	<b>0,2</b>	<b>0,2</b>	<b>5,5</b>	<b>5,1</b>	<b>5,0</b>	<b>0,1</b>
V. de bœuf	104	156,9	156,4	156,7	0,6	0,3	0,3	7,9	7,2	7,1	0,0
V. de veau	34	156,4	155,6	155,2	1,7	1,3	0,4	6,7	5,8	5,3	0,0
V. de mouton, de cheval	32	164,9	165,3	165,8	2,0	1,2	1,5	7,7	7,5	7,3	0,0
V. de porc et charcuteries	189	129,9	129,5	129,7	0,0	-0,2	-0,2	3,9	3,9	3,8	0,0
V. de volailles	74	159,6	159,3	159,3	0,4	-0,4	-0,1	6,0	5,2	4,9	0,0
Autres V. y c.plats cuisinés	57	130,7	130,7	131,5	0,8	1,1	1,1	4,0	4,1	4,2	0,0
<b>Poissons et crustacés</b>	<b>115</b>	<b>135,8</b>	<b>138,2</b>	<b>136,0</b>	<b>0,1</b>	<b>0,5</b>	<b>-1,0</b>	<b>3,5</b>	<b>4,5</b>	<b>3,9</b>	<b>-0,1</b>
<b>Laits, fromages, œufs</b>	<b>232</b>	<b>123,2</b>	<b>123,0</b>	<b>122,8</b>	<b>0,2</b>	<b>0,0</b>	<b>0,0</b>	<b>0,8</b>	<b>0,7</b>	<b>0,5</b>	<b>0,0</b>
<b>Huiles et graisses</b>	<b>45</b>	<b>134,0</b>	<b>133,7</b>	<b>133,4</b>	<b>-0,9</b>	<b>-1,1</b>	<b>-1,2</b>	<b>2,4</b>	<b>2,1</b>	<b>2,1</b>	<b>0,0</b>
<b>Fruits</b>	<b>101</b>	<b>135,4</b>	<b>128,6</b>	<b>131,4</b>	<b>0,7</b>	<b>-0,2</b>	<b>0,4</b>	<b>6,0</b>	<b>4,2</b>	<b>4,7</b>	<b>0,0</b>
Fruits frais	91	134,6	127,2	130,1	0,8	-0,3	0,3	6,3	4,2	4,7	0,0
<b>Légumes</b>	<b>146</b>	<b>132,9</b>	<b>137,6</b>	<b>140,3</b>	<b>-2,3</b>	<b>1,1</b>	<b>5,5</b>	<b>2,2</b>	<b>3,7</b>	<b>4,9</b>	<b>0,5</b>
Légumes frais	96	140,9	148,8	153,0	-2,9	2,5	9,1	3,8	6,2	7,9	0,6
<b>Sucres, confitures, chocolat, confiserie et produits glacés</b>	<b>44</b>	<b>119,3</b>	<b>119,2</b>	<b>119,4</b>	<b>-2,6</b>	<b>-2,6</b>	<b>-2,1</b>	<b>-1,6</b>	<b>-1,6</b>	<b>-1,3</b>	<b>-0,1</b>
<b>Sels, épices, sauces et produits alimentaires non déterminés ailleurs</b>	<b>99</b>	<b>123,2</b>	<b>123,1</b>	<b>122,9</b>	<b>-3,8</b>	<b>-3,9</b>	<b>-3,8</b>	<b>-4,5</b>	<b>-4,6</b>	<b>-4,7</b>	<b>-0,2</b>
<b>Boissons non alcoolisées</b>	<b>127</b>	<b>121,3</b>	<b>121,6</b>	<b>121,3</b>	<b>-1,5</b>	<b>-1,1</b>	<b>-1,0</b>	<b>0,6</b>	<b>0,6</b>	<b>0,4</b>	<b>-0,1</b>
Cafés, thés et cacao	54	121,4	121,6	121,6	-1,8	-1,6	-1,0	1,3	1,4	1,5	0,0
Autres boissons non alcoolisées	73	121,8	122,1	121,7	-1,3	-0,8	-0,9	0,2	0,2	-0,2	0,0

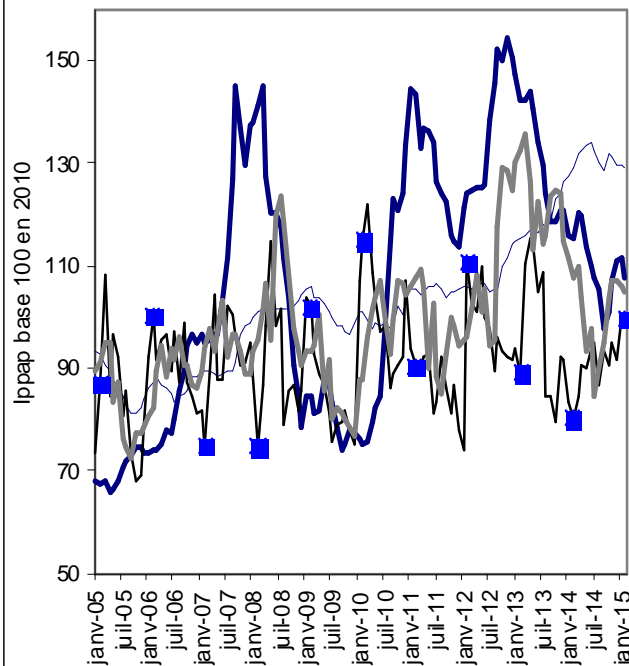
Source : Insee

\* Contribution à l'évolution annuelle de l'indice d'ensemble

## Mises en perspective :



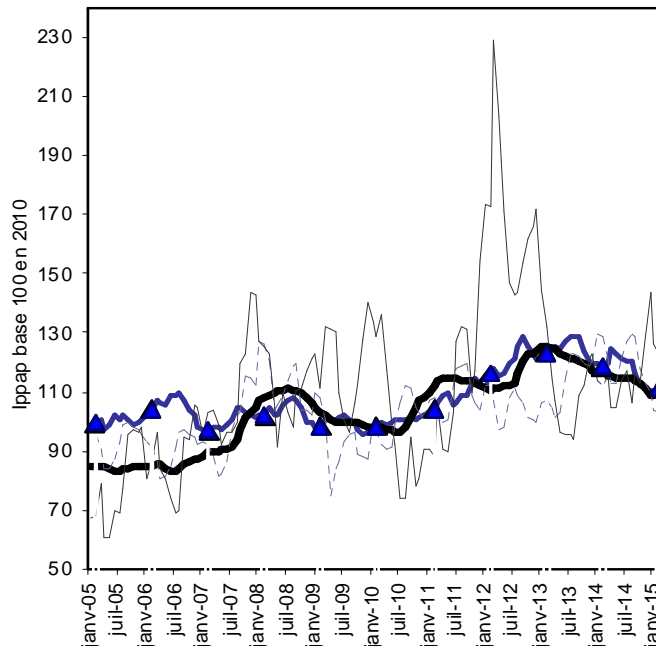
### En février 2015, les prix des légumes frais ont nettement progressé sur un an



— Grandes cultures — Vins  
 — Légumes frais — Fruits frais  
 ■ Légumes - février

Sources : Insee, Agreste

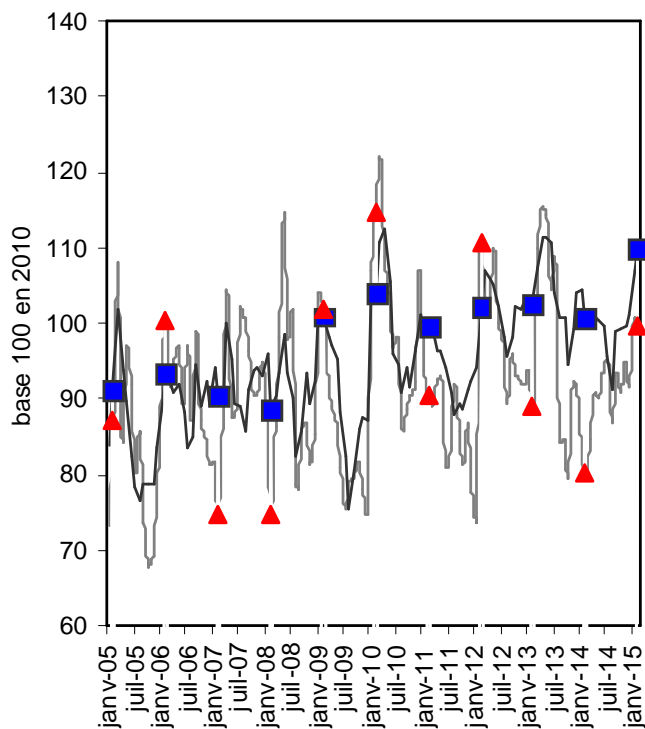
### En février 2015, les prix des animaux de boucherie toujours en recul sur un an



— Animaux de boucherie  
 — Volailles et lapins  
 - - - Lait de vache  
 — Œufs  
 ▲ Animaux de boucherie - février

Sources : Insee, Agreste

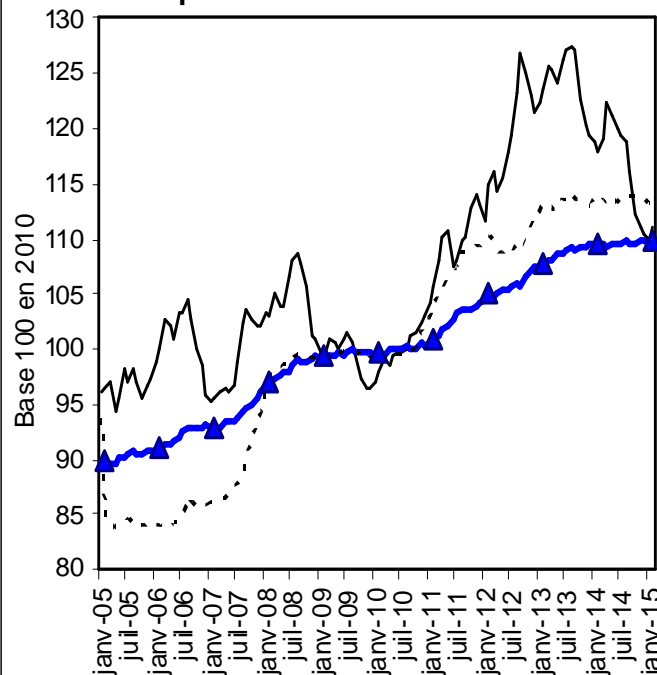
### Légumes frais : les prix à la consommation du panier de février 2015 ont répercuté la hausse des prix à la production sur un an



— Prix à la production  
 — Prix à la consommation  
 ■ Consommation - février  
 ▲ Production - février

Sources : Insee, Agreste

### En février 2015, les prix à la consommation des viandes sont quasiment stables sur un an



— Prix à la production Viandes  
 — Prix à la consommation Viandes  
 - - - Consommation V. de porc, charcuterie  
 ▲ Prix à la consommation viandes - février

Sources : Insee, Agreste

## Sources et définitions

- Les prix agricoles et alimentaires, intervenant aux deux grands stades de commercialisation des produits agricoles en amont et en aval de la filière, sont mesurés respectivement par l'indice des prix des produits agricoles à la production (Ippap) et l'indice des prix à la consommation (IPC).
- L'Ippap mesure l'évolution des prix des produits vendus par les agriculteurs. Il est élaboré à partir de l'observation des prix du marché, en particulier dans les enquêtes et relevés réalisés par FranceAgriMer-RNM (Réseau des nouvelles des marchés) et le Service de la statistique et de la prospective (SSP) du ministère en charge de l'agriculture et de l'alimentation. Il est calculé par l'Insee et, pour les fruits et légumes, par le SSP. Les séries sont calculées et publiées en base 2010 après le rebasement opéré par l'Insee, et par le SSP pour les fruits et légumes.
- Les prix des produits alimentaires et boissons non alcoolisés, payés par les ménages, sont mesurés par l'indice des prix à la consommation calculé par l'Insee. L'IPC étant calculé en base 1998, il est converti en base 2010 par le SSP pour les comparaisons graphiques.
- Pour les deux indices et pour s'affranchir des variations saisonnières, le commentaire porte sur leur évolution en glissement annuel. Le glissement annuel rapporte le niveau atteint un mois donné à celui du même mois de l'année précédente : c'est le taux d'évolution en %. Les prix à la production mesurés par l'Ippap étant très fluctuants, leur évolution en glissement annuel est toujours comparée à leur évolution par rapport au prix moyen des mêmes mois des cinq années précédentes (moyenne quinquennale).

## Pour en savoir plus

- Toutes les séries conjoncturelles concernant les prix à la production annuels et mensuels depuis 1968, et aussi les prix à la consommation des produits alimentaires et boissons non alcoolisées annuels et mensuels depuis 1990, sont présentes dans l'espace « Données en ligne » du site Internet de la statistique agricole :  
[www.agreste.agriculture.gouv.fr](http://www.agreste.agriculture.gouv.fr)
- Les Infos rapides « Prix agricoles et alimentaires » publiées mensuellement depuis septembre 2007 (sauf en août et novembre)
- Les synthèses conjoncturelles Prix agricoles et alimentaires pour approfondir un thème en fonction de l'actualité



## Agreste : la statistique agricole

Ministère de l'Agriculture, de l'Agroalimentaire et de la Forêt  
Secrétariat Général

**SERVICE DE LA STATISTIQUE ET DE LA PROSPECTIVE**  
12 rue Henri Rol-Tanguy - TSA 70007 - 93555 MONTREUIL SOUS BOIS Cedex  
Site Internet : [www.agreste.agriculture.gouv.fr](http://www.agreste.agriculture.gouv.fr)

Directrice de la publication : Béatrice Sédillot  
Rédacteur : Annie Delort  
Composition : SSP  
Dépôt légal : à parution

© Agreste 2015

**Cette publication est disponible à parution sur le site Internet de la statistique agricole**  
<http://www.agreste.agriculture.gouv.fr> (dans la rubrique Conjoncture)