



### De la chaleur pour ce mois de juin

***Les températures moyennes de juin ont été supérieures aux normales saisonnières sur l'ensemble du territoire, avec des pics de chaleur en début et toute fin de mois. Les précipitations, contrastées, ont enregistré un déficit important sur la moitié nord du pays alors que le Sud-Est a été touché par de fortes pluies et des orages. Au 1<sup>er</sup> juin, l'indice d'humidité des sols est déficitaire sur l'ensemble du territoire, à l'exception de quelques zones éparses.***

#### Sommaire

##### Météo du mois de juin

Des premières chaleurs particulièrement importantes ont marqué le début et la fin du mois de juin dans l'ensemble des régions. Les pluies ont été, quant à elles, contrastées, déficitaires au nord du pays, excédentaires dans le Sud-Est.

page 2

##### Sources et définitions

page 4

##### Pour en savoir plus

page 4

## Météo du mois de juin

**Les faits marquants :** Des premières chaleurs particulièrement importantes ont marqué le début et la fin du mois de juin dans l'ensemble des régions. Les pluies ont été, quant à elles, contrastées, déficitaires au nord du pays, excédentaires dans le Sud-Est.

Durant ce mois de juin, les températures se sont situées nettement au-dessus des normales saisonnières sur l'ensemble du territoire. Elles ont été particulièrement élevées en début et toute fin de mois, dépassant de 2,3°C les valeurs de saison durant les dix derniers jours. L'écart à la normale a toutefois été moins marqué à l'Ouest. La température nationale moyenne du mois s'est élevée à 20°C, soit 1,5°C au-dessus de la normale saisonnière. Selon Météo France, ce mois de juin a été le 4<sup>ème</sup> mois de juin le plus chaud depuis 1900.

Les précipitations de juin ont été globalement déficitaires sur l'ensemble du territoire, tout en étant toutefois contrastées. Elles ont été particulièrement faibles sur la moitié nord du pays, notamment en Bretagne, dans le Val de Loire, en Ile-de-France, en

Picardie et Champagne-Ardenne. A l'inverse, le Sud-Est a été très arrosé.

Depuis le mois de mars 2015, les précipitations cumulées sont globalement inférieures à la normale sur l'ensemble du territoire, à l'exception du Sud-Est depuis les dernières pluies. Ce sont dorénavant les départements du nord du pays, de la Bretagne à Champagne-Ardenne, ainsi que ceux du Sud-Ouest qui accusent un déficit un peu plus marqué.

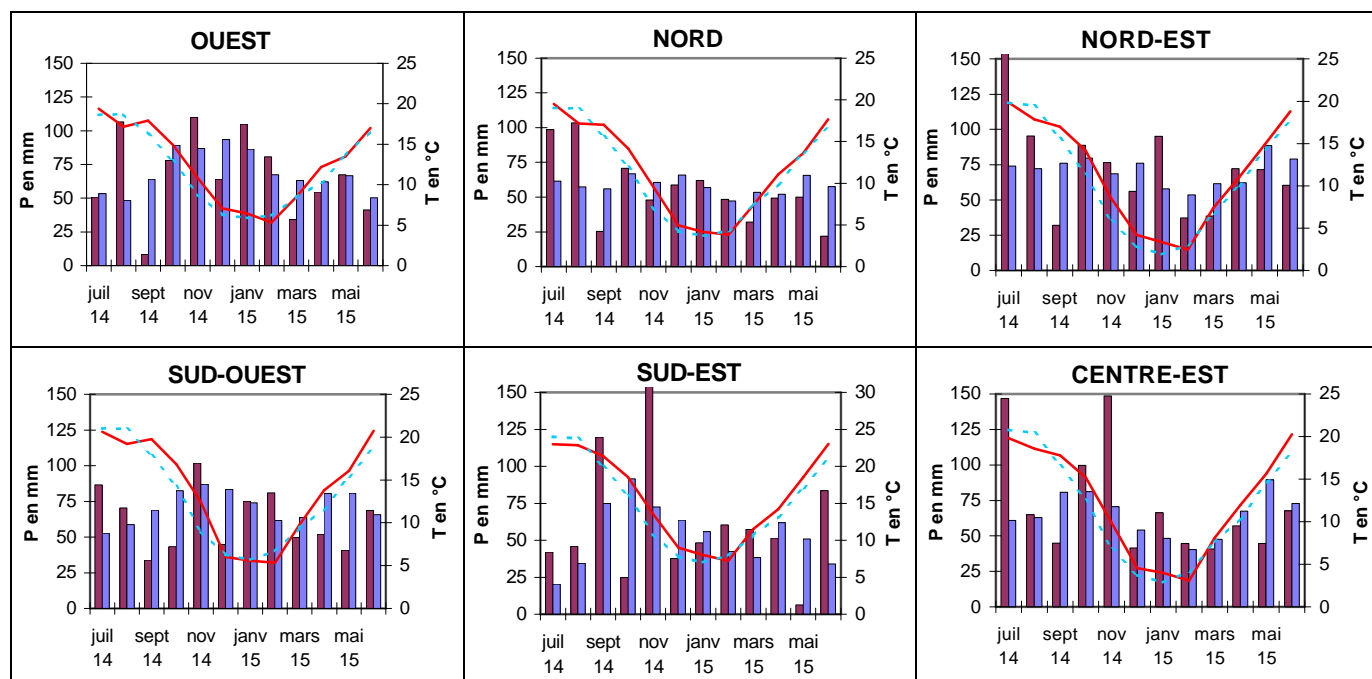
L'indice d'humidité des sols au 1er juillet est désormais déficitaire sur l'ensemble du pays, à l'exception de rares zones éparses. Le déficit est plus important dans les départements de Seine-Maritime, d'Ile-de-France, d'Auvergne, du Rhône, de l'Ain, de Savoie et de Haute-Savoie.

**Les indicateurs :** Températures et précipitations du mois de juin

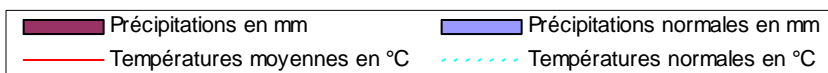
	OUEST	NORD	NORD-EST	CENTRE-EST	SUD-OUEST	SUD-EST	CORSE	FRANCE
Températures moyennes en °C	17,0	17,7	18,8	20,3	20,7	23,0	22,7	20,0
Ecart à la normale en °C	0,4	1,0	1,2	2,1	2,0	2,0	1,9	1,5
Précipitations moyennes en mm	41	22	61	68	69	84	18	52
Rapport à la normale	82%	38%	76%	93%	105%	247%	73%	94%
Ecart cumulé à la normale depuis le 1er Mars 2015	- 18%	- 33%	- 17%	- 24%	- 27%	8%	- 15%	- 19%

Source : Météo France

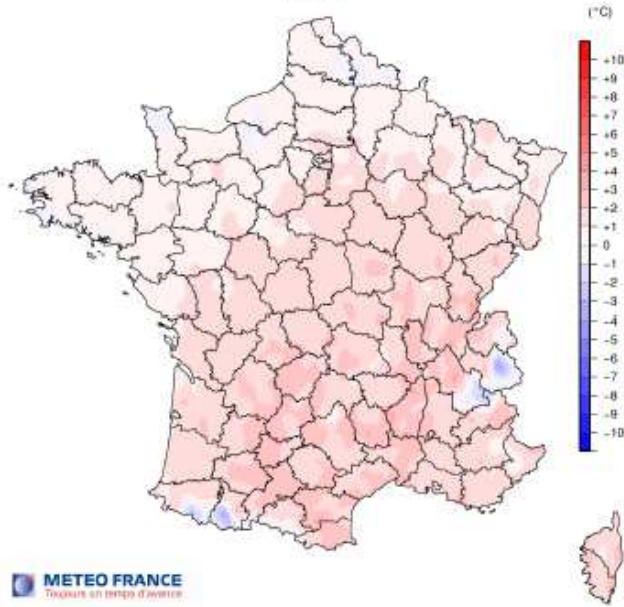
**Mises en perspective :** Températures et précipitations enregistrées au cours des 12 derniers mois



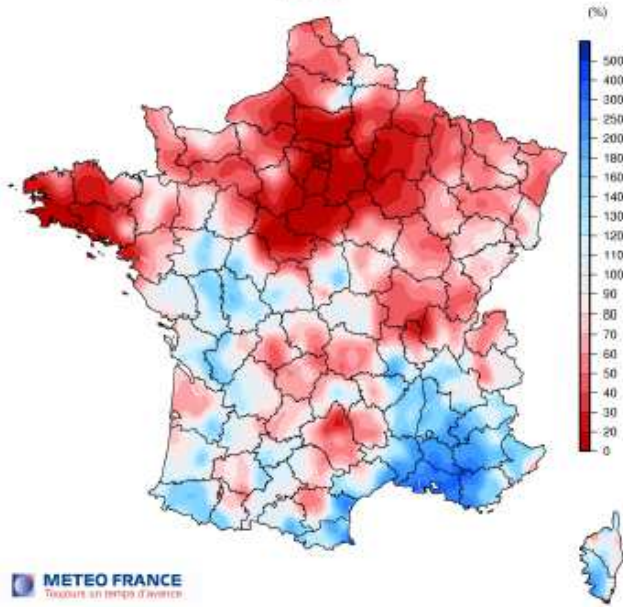
Source : Météo France



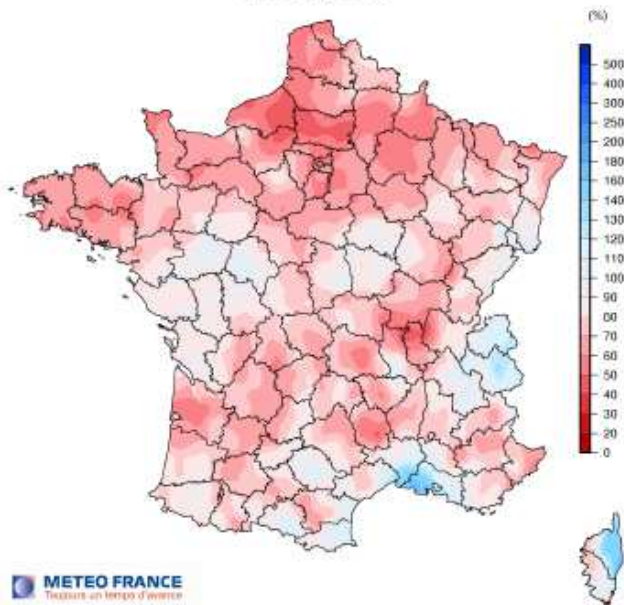
ECART A LA NORMALE 1981-2010  
DES TEMPERATURES MOYENNES  
juin 2015



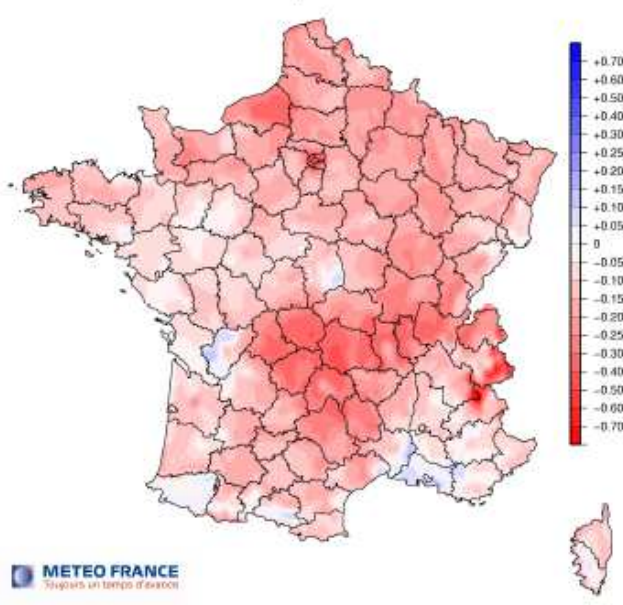
RAPPORT A LA NORMALE 1981-2010  
DU CUMUL DES PRECIPITATIONS  
juin 2015



RAPPORT A LA NORMALE 1981-2010  
DU CUMUL DES PRECIPITATIONS  
mars 2015 à juin 2015



ECART A LA NORMALE 1981-2010  
DE L'INDICE SWI D'HUMIDITE DES SOLS  
Au 1er juillet 2015



## Sources et définitions

L'ensemble des données de températures et de précipitations proviennent de Météo France.

Pour le tableau et les graphiques de la page 2, les données régionales correspondent à la moyenne des températures et précipitations relevées quotidiennement sur plusieurs stations météo de la région. La liste des stations par région est la suivante :

OUEST : Brest, Rennes, Caen, Nantes, Angers

NORD : Le Bourget, Lille, Reims, Rouen, Orléans, Auxerre

NORD-EST : Strasbourg, Nancy, Bâle-Mulhouse, Besançon

CENTRE-EST : Lyon, Dijon, Grenoble, Clermont-Ferrand

SUD-OUEST : Bordeaux, Toulouse, Gourdon, Mt de Marsan, Cognac, Limoges

SUD-EST : Perpignan, Montpellier, Orange, Marignane, Nice, St Auban

CORSE : Cap Corse, Ile Rousse, Ajaccio, Pertusato

Les normales saisonnières sont les moyennes sur la période 1981-2010 des hauteurs de précipitations et des températures moyennes mensuelles.

L'indice SWI d'humidité des sols permet de mesurer une réserve utile qui varie avec le type de sol (caractéristiques et végétation).

## Pour en savoir plus

Toutes les séries conjoncturelles publiées pour le thème de cette Infos Rapides sont présentes dans l'espace « Données en ligne » du site Internet de la statistique agricole :

<http://www.agreste.agriculture.gouv.fr>



## Agreste : la statistique agricole

Ministère de l'Agriculture, de l'Agroalimentaire et de la Forêt  
Secrétariat Général  
**SERVICE DE LA STATISTIQUE ET DE LA PROSPECTIVE**  
12 rue Henri Rol-Tanguy - TSA 70007 - 93555 MONTREUIL SOUS BOIS Cedex  
Tél : 01.49.55.85.85 – site Internet : [www.agreste.agriculture.gouv.fr](http://www.agreste.agriculture.gouv.fr)

Directrice de la publication : Béatrice Sédillot  
Rédacteur : Jeanne Gabrysiak  
Composition : SSP  
Dépôt légal : à parution

© Agreste 2015

Cette publication est disponible à parution sur le site Internet de la statistique agricole  
<http://www.agreste.agriculture.gouv.fr> (dans la rubrique Conjoncture)