



Agreste Conjoncture

Prix agricoles et alimentaires



septembre 2014 – n° 08/10

Infos rapides

En juillet 2014, la baisse sur un an des prix à la production s'accroît

En juillet 2014, le recul des prix des produits agricoles sur un an s'accroît légèrement (- 5,4 % après - 5,0 % en juin). Si les fortes baisses sur un an des prix des céréales et des oléagineux se sont atténuées par rapport aux mois de mai et juin, les cours de la pomme de terre ainsi que ceux des fruits et du bétail accentuent à nouveau leur recul. Ces baisses n'ont été que partiellement compensées par une augmentation de la hausse des vins et la reprise des œufs sur un an.

Le prix des œufs, qui était repassé en mai au-dessus des prix de 2013 accentue sa hausse. Les prix des fruits, légumes et viandes accentuent en juillet leur repli par rapport à 2013.

Les prix à la consommation des produits alimentaires et boissons non alcoolisées poursuivent en juillet leur décrochement du niveau de 2013 amorcé en mars mais l'écart se réduit. Le fort recul sur un an des prix des fruits et légumes frais à la production se répercute assez fortement pour ces produits périssables.

Sommaire

Prix agricoles et alimentaires

en juillet 2014, le recul des prix sur un an s'accroît à la production et à la consommation

page 2

Sources et définitions

page 5

Pour en savoir plus

page 5

Prix agricoles et alimentaires

Les faits marquants : en juillet 2014, le recul des prix sur un an s'accroît à la production et à la consommation

En juillet, le recul sur un an des prix agricoles s'accroît légèrement (- 5,4 % après - 5,0 % en avril). Si les fortes baisses sur un an des prix des céréales et des oléagineux se sont atténuées par rapport aux mois de mai et juin, les cours de la pomme de terre ainsi que ceux des fruits et du bétail accentuent à nouveau leur recul. Le prix des légumes accentue sa baisse sur un an mais le repli est moins fort qu'en mai. Ces baisses n'ont été que partiellement compensées par une augmentation de la hausse des vins et des œufs sur un an.

Pour les grandes cultures, la baisse de prix s'est réduite sous l'impact de celle notamment du blé tendre. En moyenne sur cinq ans, les prix accentuent leur recul.

Les vins atténuent leur avance par rapport à 2013 (+ 11 % après +14 % en juin). Après des récoltes 2012 et 2013 très faibles dues aux mauvaises conditions climatiques, la précocité de la végétation des vignobles annonce des prévisions de récolte en hausse.

Pour les fruits, la baisse s'accroît en juillet sur un an (- 26 %) et concerne la plupart d'entre eux mais surtout les abricots (-31 %) et les nectarines et pêches (-29 % chacun), à l'exception des fraises et des cerises dont la fin de campagne s'accompagne d'une hausse des prix. La production des abricots, nectarines et pêches a été abondante et se heurte à la concurrence des pays de l'Europe du Sud. Pour les légumes la baisse sur un an enregistrée en juillet (- 12 %) concerne la plupart des légumes pour lesquels la douceur des températures a accéléré les apports sur les

marchés (- 17 % sur un an pour la tomate, - 6 % pour les salades, - 14 % pour le concombre) à l'exception du chou-fleur et de la courgette.

Pour les animaux de boucherie, la baisse des prix sur un an s'est accentuée en juillet après une quasi-stabilité en mai. Le prix des porcins est de nouveau en retrait après une hausse en mai et malgré des abattages en baisse en juillet. Les prix des ovins se sont stabilisés après une hausse moins importante en juin (+3,7 %) qu'en mai. Ils se maintiennent néanmoins au-dessus de la moyenne de ces cinq dernières années. Les prix des gros bovins continuent de marquer un net retrait (-9 %). Le prix des volailles poursuit son recul mais de façon moins prononcée qu'en juin. La hausse sur un an du prix du lait de vache est plus faible qu'au moins de mai car les prix des produits laitiers en 2013 avaient connu, à partir d'avril, une flambée à la hausse sur le marché international. Enfin le prix des œufs progresse à nouveau fortement sur un an.

Les prix à la consommation des produits alimentaires et boissons non alcoolisées poursuivent leur décrochement amorcé en mars par rapport à 2013 mais le repli est moins prononcé qu'en mai. La forte baisse sur un an des prix des légumes frais et des fruits, appuyée par celle, plus modérée, des boissons, n'est pas compensée par la hausse des viandes, du lait et des œufs. Les prix des fruits et légumes frais baissent à la consommation à la suite des prix à la production, répercussion classique pour ces denrées périssables.

Les indicateurs : en juillet 2014, le prix des œufs poursuit sa hausse

	Pondérations 2010	Ippap base 100 en 2010			Glissement annuel			Evolution en % par rapport à la moyenne quinquennale			Contri- bution (*)
		mai-14	juin-14	juil-14	mai-14	juin-14	juil-14	mai-14	juin-14	juil-14	
Ensemble	100 000	116,3	116,5	116,1	-5,3	-5,0	-5,4	8,1	7,9	6,3	-5,4
Grandes cultures	29 622	114,0	110,0	108,1	-19,3	-18,5	-17,0	-0,6	-3,1	-6,4	-5,3
Céréales	18 828	114,1	110,7	110,0	-16,9	-13,0	-10,7	-0,4	-1,9	-6,0	-2,0
Blé tendre	11 214	115,0	109,8	108,8	-17,4	-10,3	-6,6	1,3	0,7	-4,1	-0,7
Maïs	4 123	102,4	101,1	97,1	-22,3	-24,4	-27,0	-10,6	-12,4	-17,3	-1,2
Orge	2 127	122,8	119,8	115,5	-10,0	-9,9	-12,1	6,4	1,4	-8,2	-0,3
Oléagineux	4 892	99,5	94,7	88,0	-19,3	-21,8	-17,7	-8,9	-13,1	-16,5	-0,8
Colza	3 516	103,6	97,4	88,8	-17,3	-20,4	-15,6	-6,6	-12,2	-17,5	-0,5
Tournesol	1 274	86,7	85,7	84,1	-26,4	-27,7	-24,4	-17,3	-17,2	-14,9	-0,3
Pomme de terre	2 608	126,7	114,1	112,0	-41,4	-48,5	-49,8	-3,0	-11,2	-11,8	-2,4
Vins	17 726	133,7	134,1	132,4	13,0	13,8	10,9	25,5	26,5	25,0	1,9
Vins AOP	8 409	147,1	146,1	143,4	25,6	25,7	21,2	38,7	38,6	35,9	1,7
Vins avec et sans IG	2 271	131,7	138,5	136,6	7,5	11,9	10,4	22,0	27,8	27,1	0,2
Produits de l'horticulture	2 964	107,7	105,2	106,6	0,5	1,5	2,2	6,5	6,0	7,1	0,1
Autres produits végétaux	3 294	125,4	125,3	124,1	-4,5	-4,6	-5,7	11,9	11,3	9,8	-0,2
Fruits	3 538	93,5	97,6	84,7	-17,2	-20,1	-25,9	-5,3	-7,7	-11,1	-0,9
Légumes	5 302	90,1	93,8	95,1	-21,2	-10,3	-12,3	-11,3	1,2	2,7	-0,6
Bétail	18 547	123,1	121,4	120,7	-1,0	-4,6	-6,3	11,8	9,5	7,9	-1,2
Gros bovins	9 600	124,7	122,5	121,7	-5,8	-7,9	-9,0	11,7	10,1	8,3	-0,9
Veaux	2 563	111,7	109,4	105,9	1,5	1,4	-0,9	8,2	6,7	3,8	0,0
Ovins	1 002	123,6	117,2	117,0	7,1	3,7	-0,6	18,0	15,7	15,4	0,0
Porcins	5 382	125,8	126,0	126,6	6,1	-2,4	-4,5	12,6	8,8	7,7	-0,3
Volailles et lapins	4 911	114,6	114,3	114,7	-7,0	-6,3	-5,5	4,8	5,0	5,2	-0,3
Lait de vache	13 720	110,2	119,8	///	7,3	4,7	///	15,6	15,2	///	///
Œufs	1 474	105,3	113,6	119,2	9,3	18,5	24,5	-10,2	3,7	10,3	0,3

Source : Insee

* Contribution à l'évolution annuelle de l'indice d'ensemble

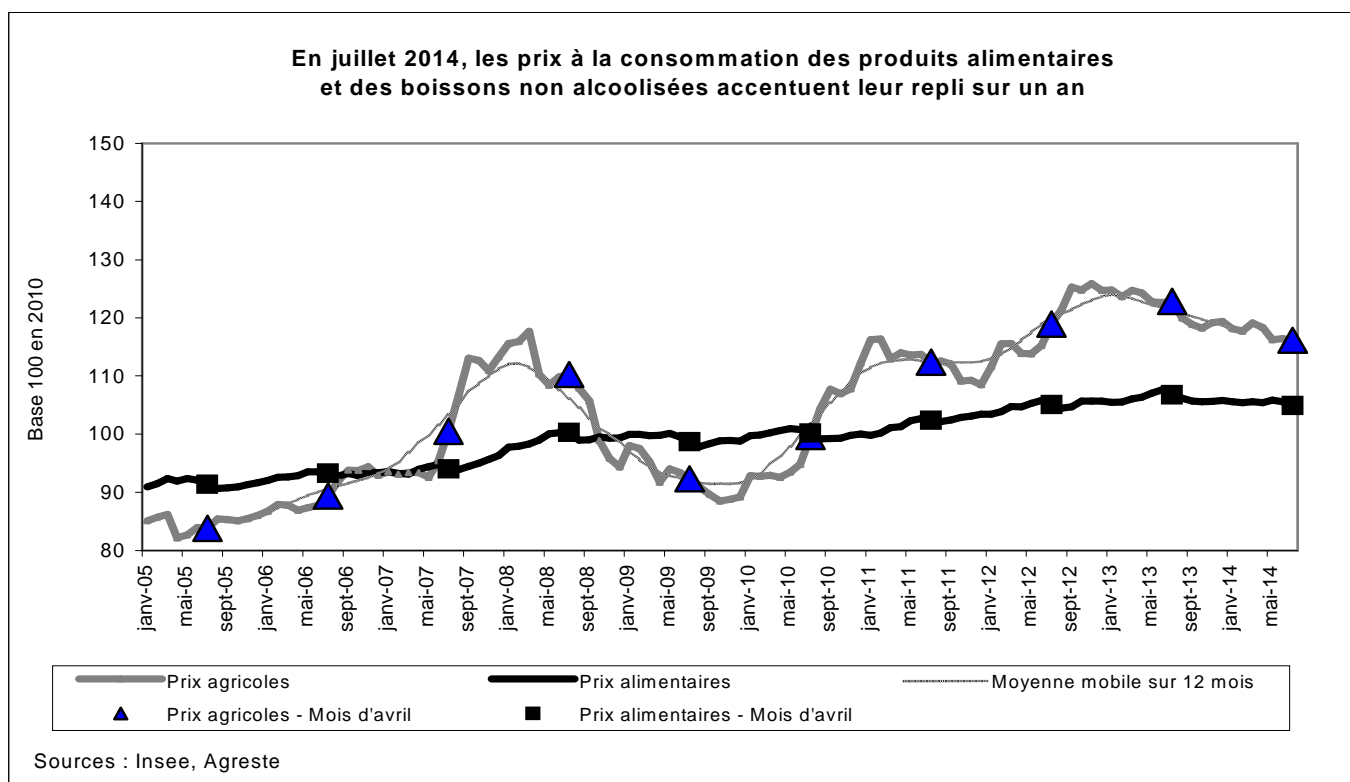
Les indicateurs : en juillet 2014 les prix à la consommation des fruits et légumes frais poursuivent leur décrochement par rapport à 2013

France y c. DOM	Pond. 1998	Ipc base 100 en 1998			Glissement annuel			Evolution en % par rapport à la moyenne quinquennale			Contribution (*)
		mai-14	juin-14	juil-14	mai-14	juin-14	juil-14	mai-14	juin-14	juil-14	
Produits alimentaires et boissons non alcoolisées	1 632	132,5	132,2	131,4	-1,2	-1,9	-1,7	2,6	2,3	2,3	-1,7
Produits alimentaires	1 505	133,4	133,1	132,2	-1,1	-1,8	-1,7	2,7	2,5	2,4	-1,5
Pains et céréales	233	128,8	128,8	128,5	-0,5	-0,7	-0,9	1,7	1,7	1,3	-0,1
Viandes	490	143,1	143,1	143,1	1,0	0,9	0,7	6,3	6,2	6,0	0,2
V. de bœuf	104	156,5	156,6	156,7	1,8	1,4	1,1	9,2	9,1	8,9	0,1
V. de veau	34	155,6	154,0	155,3	1,8	0,6	1,0	7,0	5,9	6,2	0,0
V. de mouton, de cheval	32	164,6	165,0	165,2	2,4	2,8	2,0	8,3	8,5	8,2	0,0
V. de porc et charcuteries	189	129,4	129,6	129,4	0,7	0,8	0,8	4,4	4,6	4,2	0,1
V. de volailles	74	159,8	159,4	160,0	-0,1	-0,2	0,0	7,6	7,1	7,5	0,0
Autres V. y c.plats cuisinés	57	130,2	130,7	129,8	1,0	1,2	0,3	4,2	4,8	3,7	0,0
Poissons et crustacés	115	135,8	133,1	133,7	0,6	-0,4	0,7	5,0	3,5	4,2	0,0
Laits, fromages, œufs	232	124,6	124,3	124,2	1,7	1,1	0,8	2,0	1,8	1,6	0,1
Huiles et graisses	45	135,8	135,2	135,2	1,6	0,7	0,2	4,3	4,0	3,6	0,0
Fruits	101	141,1	142,4	135,8	-8,3	-13,4	-12,9	0,6	-2,2	-1,4	-0,9
Fruits frais	91	140,8	142,2	135,2	-8,9	-14,5	-13,9	0,0	-2,9	-1,9	-0,9
Légumes	146	132,3	131,6	128,2	-7,1	-7,1	-5,8	-1,5	0,7	1,0	-0,5
Légumes frais	96	139,8	138,7	133,1	-9,9	-9,9	-8,0	-2,3	1,2	1,7	-0,5
Sucres, confitures, chocolat, confiserie et produits glacés	44	121,2	120,7	120,3	-1,7	-2,1	-2,2	0,3	-0,1	-0,5	-0,1
Sels, épices, sauces et produits alimentaires non déterminés ailleurs	99	125,6	125,0	124,7	-3,0	-3,5	-3,8	-2,5	-3,2	-3,6	-0,2
Boissons non alcoolisées	127	121,7	121,5	121,2	-2,1	-2,1	-2,3	1,3	1,2	0,8	-0,2
Cafés, thés et cacao	54	121,4	121,0	121,2	-3,0	-3,3	-3,0	2,4	1,8	1,7	-0,1
Autres boissons non alcoolisées	73	122,4	122,3	121,8	-1,7	-1,5	-1,9	0,8	0,8	0,3	-0,1

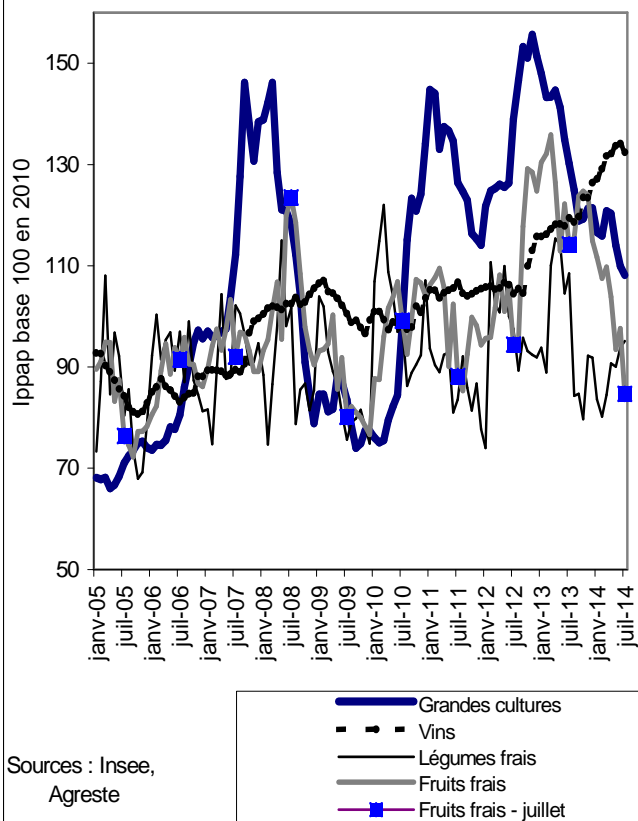
Source : Insee

* Contribution à l'évolution annuelle de l'indice d'ensemble

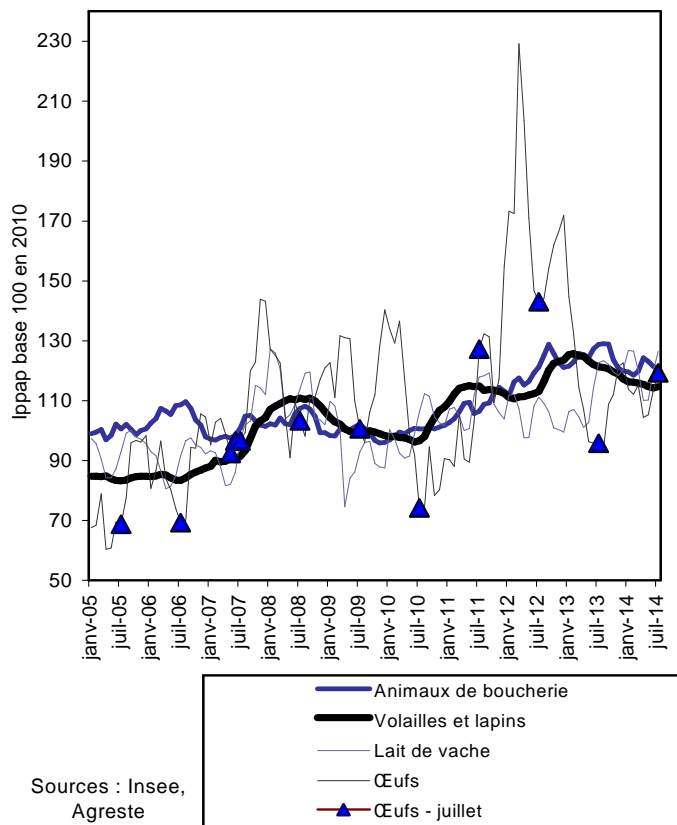
Mises en perspective :



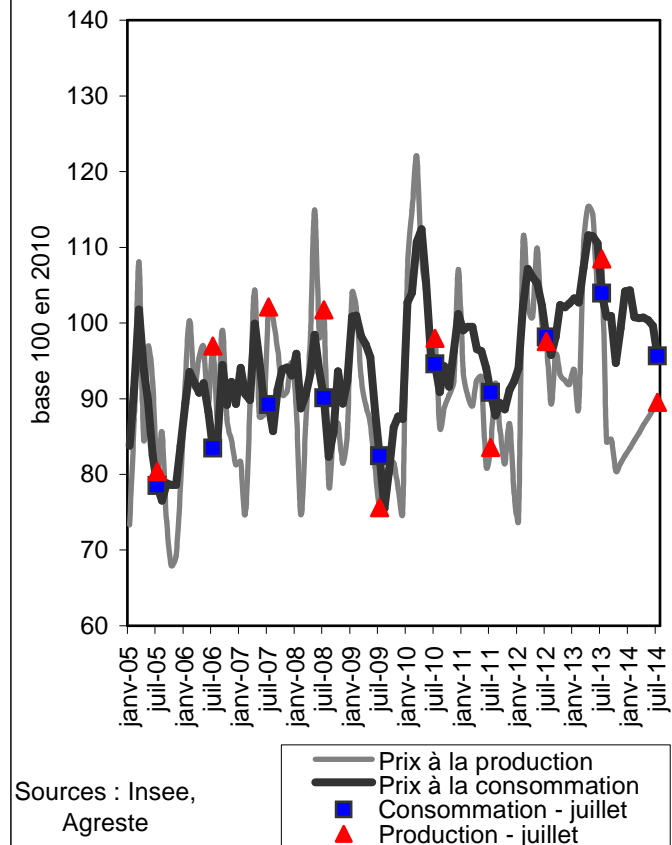
En juillet 2014, les prix des fruits reculent de 26 % sur un an



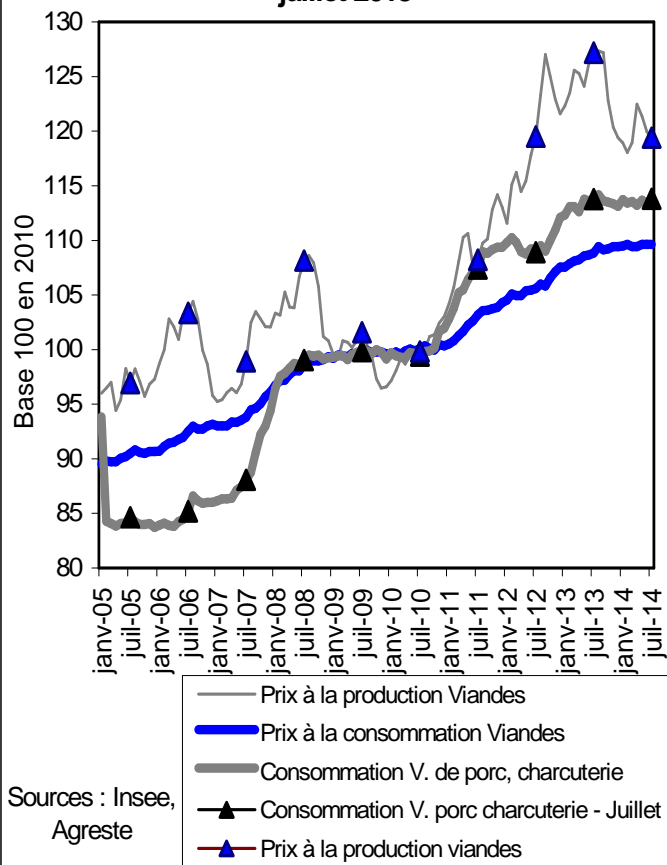
En juillet 2014, le prix des œufs est 25 % au-dessus de celui de juillet 2013



Légumes frais : le prix à la consommation du panier de juillet répercute la très forte baisse sur un an des prix à la production



En juillet 2014, les prix à la production des viandes sont en recul de 6 % sur ceux de juillet 2013



Sources et définitions

- Les prix agricoles et alimentaires, intervenant aux deux grands stades de commercialisation des produits agricoles en amont et en aval de la filière, sont mesurés respectivement par l'indice des prix des produits agricoles à la production (Ippap) et l'indice des prix à la consommation (IPC).
- L'Ippap mesure l'évolution des prix des produits vendus par les agriculteurs. Il est élaboré à partir de l'observation des prix du marché, en particulier dans les enquêtes et relevés réalisés par FranceAgriMer-RNM (Réseau des nouvelles des marchés) et le Service de la statistique et de la prospective (SSP) du ministère en charge de l'agriculture et de l'alimentation. Il est calculé par l'Insee et, pour les fruits et légumes, par le SSP. Les séries sont calculées et publiées en base 2010 après le rebasement opéré par l'Insee, et par le SSP pour les fruits et légumes.
- Les prix des produits alimentaires et boissons non alcoolisés, payés par les ménages, sont mesurés par l'indice des prix à la consommation calculé par l'Insee. L'IPC étant calculé en base 1998, il est converti en base 2010 par le SSP pour les comparaisons graphiques.
- Pour les deux indices et pour s'affranchir des variations saisonnières, le commentaire porte sur leur évolution en glissement annuel. Le glissement annuel rapporte le niveau atteint un mois donné à celui du même mois de l'année précédente : c'est le taux d'évolution en %. Les prix à la production mesurés par l'Ippap étant très fluctuants, leur évolution en glissement annuel est toujours comparée à leur évolution par rapport au prix moyen des mêmes mois des cinq années précédentes (moyenne quinquennale).

Pour en savoir plus

- Toutes les séries conjoncturelles concernant les prix à la production annuels et mensuels depuis 1968, et aussi les prix à la consommation des produits alimentaires et boissons non alcoolisées annuels et mensuels depuis 1990, sont présentes dans l'espace « Données en ligne » du site Internet de la statistique agricole :
www.agreste.agriculture.gouv.fr
- Les Infos rapides « Prix agricoles et alimentaires » publiées mensuellement depuis septembre 2007 (sauf en août et novembre)
- Les synthèses conjoncturelles Prix agricoles et alimentaires pour approfondir un thème en fonction de l'actualité



Agreste : la statistique agricole

Ministère de l'Agriculture, de l'Agroalimentaire et de la Forêt
Secrétariat Général

SERVICE DE LA STATISTIQUE ET DE LA PROSPECTIVE
12 rue Henri Rol-Tanguy - TSA 70007 - 93555 MONTREUIL SOUS BOIS Cedex
Tél : 01.49.55.85.85 – site Internet : www.agreste.agriculture.gouv.fr

Directrice de la publication : Béatrice Sédillot
Rédacteur : Paolo Casagrande
Composition : SSP
Dépôt légal : à parution

© Agreste 2014

Cette publication est disponible à parution sur le site Internet de la statistique agricole
<http://www.agreste.agriculture.gouv.fr> (dans la rubrique Conjoncture)